

Pædagogisk læreplan for

Dagplejen Syd

Odense Kommune 2020



DAGPLEJEN SYD

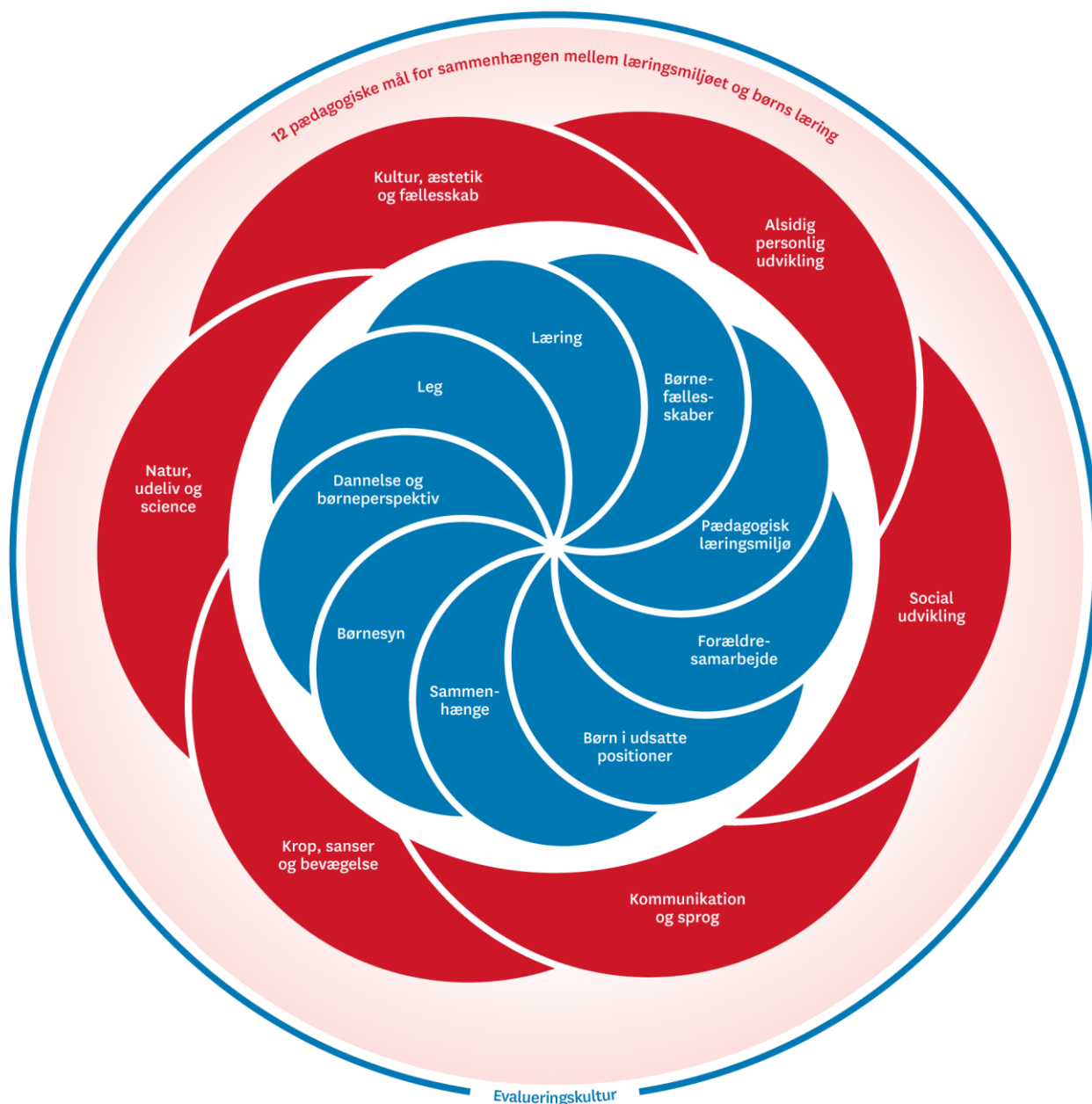
UDVIKLING I BØRNEHØJDE

Den pædagogiske læreplan udgør rammen og den fælles retning for vores pædagogiske arbejde med børnenes trivsel, læring, udvikling og dannelse. Læreplanen er et levende dokument, som kort beskriver vores pædagogiske overvejelser og refleksioner med eksempler, der er retningsgivende for det daglige pædagogiske arbejde.

Indhold

Ramme for udarbejdelse af den pædagogiske læreplan	3
Hvem er vi?	4
Pædagogisk grundlag	6
Børnesyn, Dannelse og børneperspektiv, Leg, Læring og Børnefællesskaber	7
Pædagogisk læringsmiljø	8
Samarbejde med forældre om børns læring	10
Børn i udsatte positioner	11
Sammenhæng til børnehaven	13
Øvrige krav til indholdet i den pædagogiske læreplan	15
Inddragelse af lokalsamfundet	15
Arbejdet med det fysiske, psykiske og æstetiske børnemiljø	16
De seks læreplanstemaer	18
Alsidig personlig udvikling	18
Social udvikling	19
Kommunikation og sprog	21
Krop, sanser og bevægelse	22
Natur, udeliv og science	24
Kultur, æstetik og fællesskab	25
Evalueringskultur	26

Ramme for udarbejdelse af den pædagogiske læreplan



Den pædagogiske læreplan udarbejdes med udgangspunkt i det fælles pædagogiske grundlag samt de seks læreplanstemaer og de tilhørende pædagogiske mål for sammenhængen mellem det pædagogiske læringsmiljø og børns læring.

Rammen for at udarbejde den pædagogiske læreplan er dagtilbudsloven og dens overordnede formålsbestemmelse samt den tilhørende bekendtgørelse. Loven og bekendtgørelsen er udfoldet i publikationen [Den styrkede pædagogiske læreplan, Rammer og indhold](#). Publikationen samler og formidler alle relevante krav til arbejdet med den pædagogiske læreplan og er dermed en forudsætning for at udarbejde den pædagogiske læreplan. Derfor henvises der gennem skabelonen løbende til publikationen. På sidste side i skabelonen er der yderligere information om relevante inspirationsmaterialer.

Hvem er vi?

Mission for dagtilbud i Odense Kommune

- At kunne tilbyde alle børn et dagtilbud
- At skabe høj kvalitetstilbud, som er udviklende for alle børn

Vision for dagtilbud i Odense Kommune

- Dagtilbuddene i Odense Kommune tilbyder inkluderende og legende udviklings-og læringsmiljøer, som alle børn profiterer af
- Alle børn og forældre møder og er i dialog med medarbejdere og ledere, som er fagligt kompetente, reflekterende, anerkendende og innovative



I Dagplejen Syd er der ca. 125 dagplejere ansat i eget hjem, som passer tre til fire børn i alderen 0 – 2.10 år og indimellem kan der også være et barn i gæstedagleje. Dagplejehjemmene er indrettet med læringsmiljøer både ude og inde, som understøtter og udfordre børnegruppens udvikling.

Hos dagplejeren bliver den lille gruppe børn set og anerkendt for det, det enkelte barn kan og er, gennem omsorg og i en tæt relation til deres dagplejer.

Det hjemlige miljø med den samme voksen hele dagen skaber den basale tryghed og livsglæde i børnenes første leveår. Børnene oplever små og store sejre, små og store udfordringer, som giver en robusthed til at håndtere hverdagens konflikter og krav. Dagplejeren planlægger inspirerende læringsmiljøer over hele dagen med høj faglig kvalitet, som understøtter børnenes trivsel, læring, udvikling og dannelse.

Alle børn er værdifulde og skal opleve kammeratskab. I læringsmiljøet har dagplejeren derfor fokus på at understøtte børnenes fællesskaber.

Dagplejen Syds ledelse består af en leder og en teamleder. Derudover har alle dagplejere en dagplejepædagog tilknyttet, som kommer jævnligt hos dagplejeren og i legestuen. Dagplejepædagogens rolle er at skabe gode rammer for et involverende samarbejde med dagplejeren om børnenes trivsel, læring, udvikling og dannelse. Dagplejepædagogen er dagplejerens sparringspartner, vejleder og tilsynsførende, med fokus på den faglige kvalitet.



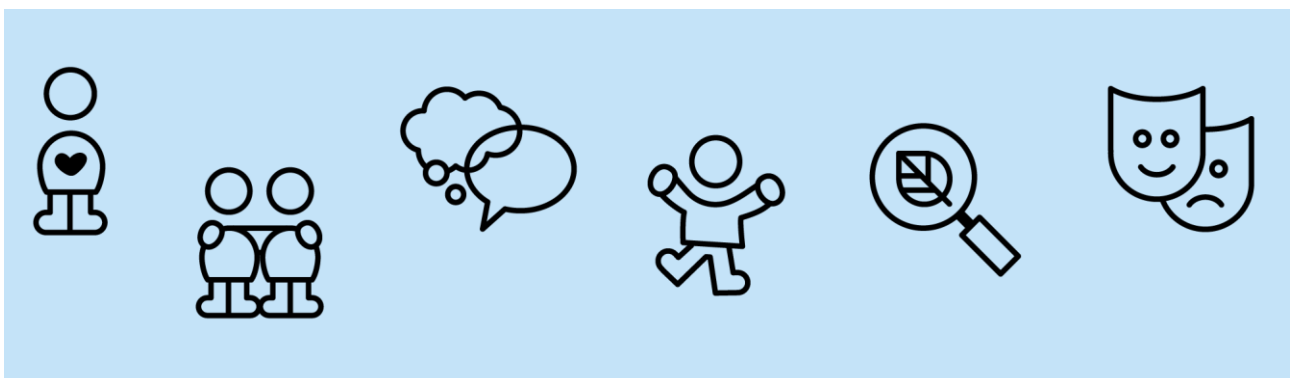
Dagplejepædagogen er ligeledes i dialog med forældrene ved deltagelse i 3 obligatoriske forældresamtaler sammen med dagplejeren og forældrene i børnenes tid i dagplejen og herudover efter behov. Forældre-samarbejdet vægtes højt, da det har stor værdi for barnets trivsel og udvikling. Dagplejepædagogen har

også et tæt samarbejde med kommunens tale-/sprogkonsulenter, ergo/fysioterapeuter, familiebehandler, læringsmiljøpædagoger, psykologer og sundhedsplejersker efter behov og altid i et tæt samarbejde med forældrene.

Hver dagplejer er tilknyttet en legestuegruppe bestående af 5 – 8 dagplejere. Hver 14. dag går hver legestuegruppe i heldagslegestue, hvor alle dagplejebørn afleveres og hentes.

Vi har 3 legestuer fordelt i Dagplejen Syd. Solsikken i Tornbjerg, Cirkeline i Hjallesø og Mariehønen i Odense C. Hver legestue har flere lokaler, der er indrettet til forskellige læringsmiljøer, som inspirer børnene til leg og aktivitet og ikke mindst understøtter legestuegruppens planlagte aktiviteter gennem hele dagen. I legestuen er børnene sammen med andre jævnaldrende børn og er en del af et større børnefællesskab. Legestuen giver mulighed for f.eks. at lave aldersopdelte aktiviteter, som udfordrer de ældste børn der snart skal i børnehave og et særligt hensyn til de nyopstartede børn, der har brug for stille og roligt at blive tryk og kendt ved legestuen. Der er ligeledes en legeplads tilknyttet hver legestue, som inspirerer til mange forskellige former for leg og ikke mindst motoriske udfordringer.

I Dagplejen Syd er der forskellige gæsteordninger og gæstedagplejere ansat til passe børnene når den faste dagplejer er fraværende.



Pædagogisk grundlag



”Den pædagogiske læreplan skal udarbejdes med udgangspunkt i et fælles pædagogisk grundlag.”

”Det pædagogiske grundlag består af en række fælles centrale elementer, som skal være kendetegnende for den forståelse og tilgang, hvormed der skal arbejdes med børns trivsel, læring, udvikling og dannelse i alle dagtilbud i Danmark.”

”De centrale elementer er:

- **Børnesyn.** Det at være barn har værdi i sig selv.
- **Dannelse og børneperspektiv.** Børn på fx 2 og 4 år skal høres og tages alvorligt som led i starten på en dannelsesproces og demokratisk forståelse.
- **Leg.** Legen har en værdi i sig selv og skal være en gennemgående del af et dagtilbud.
- **Læring.** Læring skal forstås bredt, og læring sker fx gennem leg, relationer, planlagte aktiviteter og udforskning af naturen og ved at blive udfordret.
- **Børnefællesskaber.** Leg, dannelse og læring sker i børnefællesskaber, som det pædagogiske personale sætter rammerne for.
- **Pædagogisk læringsmiljø.** Et trygt og stimulerende pædagogisk læringsmiljø er udgangspunktet for arbejdet med børns læring.
- **Forældresamarbejde.** Et godt forældresamarbejde har fokus på at styrke både barnets trivsel og barnets læring.
- **Børn i udsatte positioner.** Alle børn skal udfordres og opleve mestring i lege og aktiviteter.
- **Sammenhæng til børnehaven.** Sammenhæng handler blandt andet om at understøtte børns sociale kompetencer, tro på egne evner, nysgerrighed mv.”

”Loven fastsætter, at alle elementer i det fælles pædagogiske grundlag skal være udgangspunkt for arbejdet med den pædagogiske læreplan og dermed det pædagogiske arbejde med børns læring i dagtilbud.”

”Nogle elementer i form af fx børnesynet skal altid være til stede i det pædagogiske læringsmiljø, mens andre elementer som fx arbejdet med at skabe en god overgang til børnehaveklassen kan være mere til stede i nogle sammenhænge end andre.”

Den styrkede pædagogiske læreplan, Rammer og indhold, s. 14

Børnesyn, Dannelse og børneperspektiv, Leg, Læring og Børnefællesskaber



Hvordan kommer de fem centrale elementer fra det fælles pædagogiske grundlag til udtryk hos os og bliver omsat i vores hverdag sammen med børnene?

Fælles pædagogisk grundlag i Odense Kommune

I Odense samarbejder vi om at ruste alle børn til at blive kompetente og aktive medborgere, uanset hvilke forudsætninger de hver især har.

Vi tager afsæt i et dansk barnesyn, hvor barndommen i sig selv er en betydningsfuld fase i livet. Og hvor leg, livsglæde og basal tryghed er vigtige kerneværdier. Alle børn skal opleve små og store sejre. Blandt andet ved at møde udfordringer af forskellig karakter, der fremmer børnenes kreative, musiske og skabende sider. Det er med til at give børnene en robusthed, så de bedre håndterer hverdagens konflikter og krav.

Gennem inspirerende læringsmiljøer og leg i fællesskaber motiverer vi børnene til at afsøge muligheder og grænser, som udvikler dem både mentalt, socialt og fysisk. Vi anerkender og respekterer børnenes spontane og selvorganiserede leg. Dermed får legen en betydelig plads i hverdagen, hvor vi er ansvarlige og opmærksomme på, hvordan legefællesskaberne blandt børnene udvikler sig.

Vi er ambitiøse i forhold til alle børns udvikling og læring, hvad enten de har særlige behov eller særlige talenter. Det betyder, at vi med afsæt i børns forskellige måder at lære på, arbejder med didaktiske metoder, som motiverer til læring.

Vi tilrettelægger inspirerende læringsmiljøer med høj faglig kvalitet, som understøtter og udfordrer alle børn optimalt i forhold til deres udviklingspotentialer og fremmer deres kreative og skabende virkelyst. Sammen skaber vi de bedst mulige organisatoriske rammer og læringsmiljøer, der gør at børnene oplever nærhed, trivsel, læring, udvikling og anerkendende relationer.

I Odense Kommune har vi udvalgt fire karaktertræk, der er særligt vigtige i børns dannelse: Vedholdenhed, nysgerrighed, mod og medmenneskelighed.

Ved at styrke de fire karaktertræk ved børnene, ruster vi dem til at stå på egne ben, udholde og mestre udfordringer, selv opdage og udforske nye løsninger, deltage aktivt i fællesskaber, etablere holdbare relationer og forholde sig kritisk og reflektivt til situationer.

Alle børn har styrker, er nysgerrige og interesserer sig for noget. Vi ser og anerkender alle børn, for det de er.

Lokal praksis og eksempler

I Daglejten Syd møder vi alle børn forskelligt, for at give lige muligheder. Hvert barn er unikt og skal understøttes i netop deres behov for udvikling og læring. Daglejens hjem skaber rammerne for en genkendelig og tryk hverdag sammen med en nærværende dagplejer. I den lille børnegruppe er der tid til at være

nysgerrig på det enkelte barn, tage udgangspunkt i barnets perspektiv og forfølge de børneinitierede processer.

Muligheden for leg og læring i børnehøjde, sker gennem hele dagen. I legen og i hverdagsrutinerne kan dagplejeren understøtte børnenes muligheder, for at afprøve og øve sig i livet. Det lille børnefællesskab med én voksen giver en god ramme, hvor dagplejeren kan være nærværende og støtte med positive forventninger.

I Dagplejen Syd ligger de fire karaktertræk fra Odense Kommunes dannelses strategi, som et fundament i arbejdet.

Med udgangspunkt i det enkelte barn, fremmes de fire forskellige karaktertræk gennem hele dagen. Om det er at understøtte **vedholdenhed**, når den voksne guider barnet positivt til at vente på tur og derved hjælper barnet med at udsætte egne behov, eller det er at understøtte **nysgerrighed**, gennem den undersøgende og afprøvende leg, hvor dagplejeren bl.a. motivere og stiller undrende spørgsmål sammen med børnene.



Mod kan også understøttes på mange måder. Det kan f.eks. være i spisesituationen, hvor barnet i trygge rammer udfordres til at turde smage på mad, som barnet endnu ikke før har smagt. Det at kunne spejle sig i andre, der tør spise det man endnu ikke selv kender til, kan give mod til at få nye erfaringer. Eller i motorikrummet i legestuen, hvor dagplejeren som rollemodel viser børnene hvordan og motiverer dem til, at ture erfare verden og udfordre egne grænser og kunnen.



I den lille børnegruppe er der en naturlig sammenhørighed, hvor det at lære at vise hensyn, empati og have respekt for forskellighed i gruppen, er en naturlig del af praksis. **Medmenneskelighed** udvikles f.eks. når vi sammen dækker bord og alle hjælper til på deres måde. Dagplejeren sætter rammen og delagtiggør alle, så de kan magte opgaven/ udfordringen, uanset om det er at gå med tallerknerne eller kravle med en kop, så hjælpes alle med at dække bord.

Forældrene har et medansvar i at skabe et inkluderende børnefællesskab. Gennem god kommunikation bygges der bro mellem hjem og dagpleje, hvilket har stor betydning for det enkelte barn og børnegruppen. Forældresamarbejdet vægtes derfor højt.

Pædagogisk læringsmiljø



Hvordan skaber vi hele dagen et pædagogisk læringsmiljø, der giver alle børn mulighed for at trives, lære, udvikle sig og dannes?

Fælles pædagogisk grundlag i Odense Kommune

Når vi tilrettelægger et pædagogisk læringsmiljø, har vi gennem hele dagen fokus på daglige rutiner, organisering og børnenes læring. Vi har et bredt pædagogisk blik for, at hverdagssituationerne bevidst benyttes som et centralt omdrejningspunkt for børnenes leg og læring gennem hele dagen.

Vi arbejder i fagprofessionelle læringsfællesskaber, hvor vi deler viden og refleksioner. Og vi evaluerer egen praksis som basis for vores faglige udvikling. Gennem professionelle læringsfællesskaber har vi mod til at forstyrre hinandens praksis, og vi har en grundlæggende vilje til at skabe forandring. Viden, refleksion og evaluering gør os i stand til at fokusere på sammenhængen mellem det aktuelle læringsmiljø og børnegruppens behov og udbytte. Den nye viden bruger vi til at justere læringsmiljøer og praksis.

Lokal praksis og eksempler

Dagplejeren tilrettelægger ugen ud fra børnegruppens sammensætning og børnenes forskellige behov. Tid og nærvær vægtes højt gennem hele dagen. De pædagogiske læringsmiljøer har fokus på at understøtte børnegruppens kropslige, sociale, emotionelle og kognitive læring og udvikling.

I dagplejen er der dagligt voksen styrede aktiviteter, det kan f.eks. være sanglege og dialogisk læsning, bage boller, motorikbane i haven, science aktiviteter, hvor børnene undersøger hvilke elementer der kan flyde eller synke i vand og mange andre aktiviteter. Ligeledes vil der være spontane og børne initierede aktiviteter.

De daglige hverdagsrutiner er fremtrædende i det pædagogiske læringsmiljø. Både i dagplejehjemmet, samt i legestuen, bliver barnet inddraget og motiveret til at deltage i de daglige rutiner. Der øves b.l.a. selvhjulpenhed, når børnene skal have flyverdragt og støvler på inden de skal ud og lege. Alle børn øver sig i at vaske hænder og selv klatre op ad stigen ved puslebordet. Når der skal ryddes op, hjælper alle hinanden med at få tingene i de rette kasser og på hylderne.



I legestuen er der 5-8 dagplejere sammen med deres børnegrupper. Hele dagen er rammesat og planlagt så alle dagplejere ved, hvordan de skal positionere sig i læringsmiljøerne. Der arbejdes ud fra en plan, hvor børnenes læring er i fokus hele dagen. Udgangspunktet er det samme som i hjemmet, dog er børnefællesskabet meget større og der er mulighed for at aldersopdele børnene, idet der ligeledes er flere dagplejere til at understøtte børnenes leg. De fysiske læringsmiljøer giver ligeledes mulighed for andre aktiviteter end i dagplejehjemmet. I legestuen er der f.eks. klatrevæg, ribber, større opbyggede legemiljøer, som der ikke altid er mulighed for i dagplejehjemmet. Uderummet byder ligeledes på større og anderledes udfordringer end det nære miljø i hjemmet.

Både i dagplejehjemmet og i legestuen er der et særligt fokus på læringsmiljøerne både inde som udenfor. Alle dagplejere får inspiration og udvider selv mulighederne for indretning af egne læringsmiljøer hjemme. I legestuen er der synlige inspirationskort på væggene til leg og brugen af de fysiske læringsmiljøer.

Læringsfællesskabet, refleksion og vidensdeling blandt dagplejerne er rammesat og praktiseres hver anden uge, hvor legestuegrupperne er i legestuen. Dagen evalueres på dagplejernes gruppemøde i middagsstunden og de laver evt. justeringer af læringsmiljøer og praksis til næste gang der er legestue, så børnene får de bedste betingelser for at lære og udvikle sig.

Dagplejeren reflekterer over egen praksis i eget hjem i samarbejde med refleksionsmakker (dagplejekolleger) efter gruppemødet. Herudover reflekteres der sammen med dagplejepædagogen over dagplejerens egen praksis i hjemmet efter behov.

Samarbejde med forældre om børns læring



Hvordan samarbejder vi med forældrene om barnets og børnegruppens trivsel og læring?

Ambitioner og fælles forpligtelse i Odense Kommune

I Odense Kommune er alle forældre i løbende dialog med medarbejdere og ledere i dagtilbud om, hvordan man i fællesskab kan fremme børnenes trivsel, udvikling, læring og dannelse.

Definition

Begrebet forældresamarbejde er i Odense Kommunes dagtilbud erstattet af: Samarbejde mellem forældre og dagtilbud.

Det skaber nye perspektiver og fokuserer det fælles ansvar i samarbejdet mellem forældre og dagtilbud.

Ledere og medarbejdere har fortsat det overordnede ansvar for at involvere forældrene ved at invitere til samarbejde.

Fælles pædagogisk grundlag i Odense Kommune

Vi støtter forældre i at være grundsten i deres barns liv.

Vi forventer, at alle forældre involverer sig aktivt i deres barns udvikling, og vi giver dem mulighed for at tage et afgørende medansvar. Vi sørger for, at forældrene kender deres indflydelse på dannelsen af gode børnefællesskaber, hvor alle børn samt børnegruppen som helhed er ligeværdige deltagere.

Forældre er de vigtigste personer i ethvert barns liv, og det er forældrene, der har det primære ansvar for deres barns opvækst.

Forældrene er f.eks. nøglepersoner i deres barns sprogudvikling. Vi går derfor i dialog med forældrene om, hvordan de kan understøtte barnets sproglige udvikling.

Lokal praksis og eksempler

I Daglejen Syd lægger vi op til en ligeværdig dialog med forældrene i forhold til samarbejdet omkring barnet. Det er vigtigt for barnets trivsel, læring, udvikling og dannelse at forældre og dagplejer har en tæt kontakt i hverdagen. Vi tror på, at en åben og ærlig dialog styrker relationen. Derfor lægger vi også op til, at forældre giver udtryk for, hvis de undres, har spørgsmål eller blot ønsker mere viden om noget. Alle dagplejere har tilknyttet en dagplejepædagog, der udover at være dagplejernes sparringspartner, vejleder og tilsynsførende, også altid kan kontaktes af forældrene i forhold til faglige råd og vejledning.

Der afholdes 3 obligatoriske forældresamtaler i løbet af barnets tid i dagplejen. Udover at skabe et godt samarbejde mellem forældre og dagplejen om barnet, er der samtidig fokus på at understøtte og vejlede forældrene i, hvordan de kan bidrage positivt i forhold til barnets trivsel, læring, udvikling og dannelse. Udover de 3 obligatoriske forældresamtaler afholdes der forældresamtaler efter behov.

Dialogen begynder allerede før barnets opstart i dagplejen. Her indkaldes forældrene til en **opstartssamtale**, som foregår hjemme hos deres kommende dagplejer. Det er dagplejepædagogen der indkalder til samtalen og rammesætter selve mødet. Det er vigtigt for os, at få kendskab til barnets liv frem til nu, for at skabe de bedst mulige betingelser for barnets opstart i dagplejen. Både når det gælder graviditet, fødsel, mad, søvn, familiesituation og helt konkret, hvad der gør barnet tryk, glad, ked af det m.m. Dagplejepædagogen vil også komme omkring barnets sprogtilegnelse, hvor forældrene er vigtige medspillere. Gennem dialog mellem forældre, dagplejer og dagplejepædagog samarbejdes der om den gode start i dagplejen.

For at sikre det tætte samarbejde med forældre, dagplejer og dagplejepædagog indkaldes der ligeledes til en **opfølgningssamtale** ca. 3 mdr. efter opstart i dagplejen. Her handler dialogen om, hvordan opstarten i dagplejen har været. Både forældre og dagplejer kan få sat ord på det de ser og oplever i forhold til barnet. Der laves aftaler om, hvordan der fortsat arbejdes videre med barnets trivsel, læring, udvikling og dannelse, såvel hjemme som i dagplejen. Derfor er der også fokus på at understøtte forældrene i deres forældrerolle gennem oplysning om f.eks. understøttelse af barnets sproglige udvikling. Der er en tydelig forventning om et samarbejde mellem forældre og dagplejen omkring barnet.

Den tredje forældresamtale afholdes omkring 2-årsalderen. Til **2 års-samtalen** har vi et større fokus på barnets dannelse ud fra Odense Kommunes Dannelsesstrategi. Igen er det via dialogen mellem forældre, dagplejer og dagplejepædagog, om hvordan de hver især oplever barnet, at vi sikrer os et godt samarbejde, der kan understøtte barnets trivsel, læring, udvikling og dannelse hjemme og i dagplejen frem imod børnehavestart, gennem fælles aftaler.



Der arbejdes med tidlig indsats i Odense Kommune og derfor har dagplejepædagogen et tæt samarbejde med kommunens tale-/sprogkonsulenter, ergo/fysioterapeuter, familiebehandler, læringsmiljøpædagoger, psykologer og sundhedsplejersker. Det giver mulighed for at trække på det tværfaglige personale efter behov og altid i et tæt samarbejde med forældrene.

Udover samarbejdet mellem forældre og dagplejer, er der også mulighed for at forældrene kan møde andre forældre i dagplejen. Der arrangeres bl.a. forældre Kaffe og lignende arrangementer i legestuen i løbet af året, som vi opfordrer forældrene til at være en del af.

Der er også mulighed for at deltage mere aktivt i barnets dagtilbud, ved at involvere sig i forældrebestyrelsen.

Det er vores ønske, at forældre i Dagplejen Syd oplever at være en del af en større sammenhæng, i dagplejerens arbejde med Den styrkede pædagogiske læreplan. Derfor har hver dagplejer en Læreplanstavle hængende, så forældrene kan se og følge med i, hvad dagplejeren har fokus på i forhold til børnegruppen. Når dagplejeren ændrer fokus og formål på tavlen, vil der være en dialog om dette. Vi vil gøre os umage i at formidle, hvad der arbejdes med og hvorfor, så det bliver synligt og meningsfuldt for forældrene med håbet om, at det også kan inspirere og bruges hjemme hos familierne. Læreplanstavlen er et udtryk for dette og vil fungere som et fælles tredje i denne formidling og dialog.

Børn i udsatte positioner



Hvordan skaber vi et pædagogisk læringsmiljø, der tager højde for og involverer børn i udsatte positioner, så børnenes trivsel, læring, udvikling og dannelse fremmes?

Ambitioner og fælles forpligtelse i Odense Kommune

- I Odense kommune handler vi altid på børn i udsatte positioner.
- Vores fokus er på de inkluderende læringsmiljøer.

- Vi involverer altid forældre og relevante tværfaglige samarbejdspartnere i det øjeblik, vi vurderer, at et barn er i en udsat position.
- Vi er opsøgende i forhold til at få relevant viden om børn i udsatte positioner, men også på at videregive relevant viden til relevante samarbejdspartnere. Dette er også i fokus, når vi skal modtage eller overlevere børn i udsatte positioner til dagtilbud eller skole.
- Vi har læringsmiljøpædagoger, som bidrager til at perspektivere og kvalificere de pædagogiske læringsmiljøer således, at de tager højde for børn i udsatte positioner og for børns forskellige forudsætninger.
- Vi er professionelle og har fokus på kerneopgaven til gavn for alle børn.
- Vores mission at skabe høj kvalitetsdagtilbud, som styrker udviklingen hos alle børn.

Definition

Børn i udsatte positioner kan f.eks. være børn med en svag socioøkonomisk baggrund, børn med særlige behov, børn i risiko for at stå uden for fællesskabet, børn hvis forældre ligger i skilsmisse, børn med en alvorligt syg søskende, mor eller far, børn der er anbragt uden for hjemmet m.fl. Kvaliteten i interaktionen mellem barn og voksen er særlig betydningsfuld for børn i udsatte positioner. Nogle gange kan det være en fordel at give et udsat barn plads og rum til at indgå i mindre gruppesammenhænge. Børn kan være i en udsat position i kortere eller længere perioder.

Fælles pædagogisk grundlag i Odense Kommune

Alle børn kan i perioder af deres liv, befinde sig i en udsat position. Det kan betyde, at børn i en kortere eller længere periode oplever livsomstændigheder som påvirker deres dannelse, udvikling, læring og trivsel. Vi tager aktivt ansvaret for at iværksætte en tidlig og rettidig indsats, så børnene udfordres tilpas og oplever mestring i det almene fællesskab. Det sker i et tæt og koordineret samarbejde med forældrene. Vi etablerer differentierede lege og læringsmiljøer, der sikrer at alle børn kan deltage og opleve at være betydningsfulde.

Lokal praksis og eksempler

Vi har i Dagplejen Syd fokus på det enkelte barns udvikling og trivsel i børnefællesskabet. Dette fokus skærpes i det tætte samarbejde mellem dagplejer og dagplejepædagog. Herved sikrer vi, at der på bedste vis, bliver taget hånd om det enkelte barn og familie.

Børn i udsatte positioner er i Dagplejen Syd et bredt begreb, da et barn kan være i en udsat position, i større eller mindre grad og i kortere eller længere perioder. Derfor har vi blik for flere vinkler på det. F.eks. er vi opmærksomme på, at barnet måske har behov for mere nærvær, tættere kontakt med dagplejeren end vanligt eller mere forudsigelighed i hverdagen. Dette for igen at kunne komme i god trivsel.

Barnet kan også være i en udsat position, hvis det har nogle fysiske, psykiske eller sociale udfordringer, som går ud over barnets udvikling og trivsel. Når vi bliver opmærksomme på sådanne udfordringer hos et barn, tager vi som det første kontakt til forældrene. Samarbejdet mellem forældrene og dagplejen er meget vigtigt, for at den indsats, der i givet fald skal være, er gavnlig for barnet. Sammen med forældrene finder vi ud af, hvad udfordringen består af og laver en handleplan.

Vi har i Dagplejen Syd forskellige tværfaglige samarbejdspartnere, fx tale/sprog-konsulenter, psykologer, ergo- og fysioterapeuter, familievejleder, sundhedsplejersker, som vi kan kontakte, når der er behov for det. Hvis der vurderes i samarbejde med forældrene, at der er behov for at indkalde én eller flere i det tværfaglige team kan de indkaldes når der foreligger en samtykkeerklæring fra forældrene.

Et forløb med en tværfaglig indsats indebærer:

- Samtykke fra forældrene.
- Den tværfaglige-samarbejdspartner observerer barnet hos dagplejeren.
- På et efterfølgende møde informeres der om observationen og dagplejeren og forældrene anvises/guides i, hvordan barnet bedst muligt støttes i forhold til udfordringen. Sammen udarbejdes der en handleplan.

- Der vil løbende være opfølgingsmøder, hvor man sammen med forældre, dagplejer, dagplejepædagog og tværfaglig-samarbejdspartner drøfter indsatsen og udviklingen hos barnet.
- Når barnet skal starte i børnehave, vil dagplejepædagogen lave et overleveringsmøde sammen med forældre, dagplejeren, den tværfaglige-samarbejdspartner og den kommende børnehave, for at man sammen kan fortælle om den indsats, der har været for at undgå læringstab og dermed skabe sammenhæng for barnet og forældrene fra dagpleje til børnehave.

Sammenhæng til børnehaven



Hvordan tilrettelægger vi dagplejens pædagogiske læringsmiljø, så det skaber sammenhæng til børnehaven?

Ambitioner og fælles forpligtelse i Odense Kommune

I Odense kommune oplever børnene sammenhæng og kontinuitet i deres hverdag.

Definition

Arbejdet med at tilrettelægge et pædagogisk læringsmiljø i dagplejen, der skaber sammenhæng til børnehaven, tager udgangspunkt i den styrkede pædagogiske læreplan og de seks læreplanstemaer. At skabe sammenhæng mellem dagplejen og børnehaven kan f.eks. handle om at skabe læringsmiljøer der understøtter børnefællesskaber, børnenes trivsel, deres lyst til at lære og mod på nye oplevelser. Det er elementer, der er centrale på tværs af forskellige dagtilbud.

Fælles pædagogisk grundlag i Odense Kommune

Vi etablerer læringsmiljøer, der giver barnet de bedste forudsætninger for at starte i børnehave. Ligeledes etablerer børnehaven læringsmiljøer, der er klar til at tage imod børn fra dagplejen. Alle dagtilbud i Odense Kommune arbejder med afsæt i tre politisk prioriterede faglige spor; Dannelse, Sprog og Tidlig indsats. Det fælles fokus skaber en god mulighed for at forme en rød tråd i det pædagogiske arbejde.

Vi samarbejder med hinanden og med forældrene for at sikre barnet oplevelsen af en vellykket sammenhæng mellem dagplejen og børnehaven. Dermed etableres også det bedste afsæt for at videreudvikle barnets sproglige udvikling.

Lokal praksis og eksempler

I Odense Kommune har vi et stort fokus på barnets første 1000 dage. Vi ved, at det har en afgørende betydning for barnets trivsel, udvikling og muligheder. Både nu og senere i livet. Vi arbejder derfor struktureret med læring, udvikling og med at skabe de gode læringsmiljøer for, at skabe de bedste forudsætninger for børnenes trivsel, udvikling, læring og dannelse i et tæt samarbejde med forældrene både i hverdagen og til forældresamtalerne.

Vi har især fokus på barnets sproglige tilegnelse og arbejder derfor ud fra de samme metoder, som daginstitutionerne og tale/sprogkonsulenterne gør brug af, hvilket er med til at sikre sammenhæng i barnets læring og udvikling fra dagpleje til børnehave.

Til 2-års samtalen mellem dagplejer, forældre og dagplejepædagog bliver der talt om hvordan vi sammen skaber de bedste forudsætninger for en god børnehavestart.

Hvis der har været en særlig indsats i forhold til et barn, vil der altid blive afholdt en opmærksomhedssamtale med børnehuset med deltagelse af forældre, dagplejer, dagplejepædagog, tværfaglige samarbejdspartnere og personale fra børnehuset. Dette for at sikre, at viden og erfaringer videregives for at undgå læringstab hos barnet.

Som en del af forberedelsen af overgangen til børnehaven går dagplejeren en gang i mellem på besøg i et børnehus og særligt hvis det er muligt, når et barn står overfor at skulle starte i børnehaven. På grund af afstand kan det ikke altid lykkes, at det bliver i barnets kommende børnehus, men det afgørende er oplevelsen af et børnehus, da alle har en legeplads, garderobe og at der er langt flere børn end i dagplejen. Derudover taler dagplejeren med barnet og hele børnegruppen om, at starte i børnehaven, når det er relevant for et barn i gruppen.

Til 2 års samtalen laver dagplejer og forældre også aftaler om, hvordan de sammen kan forberede barnet på at skulle i børnehaven. I dagplejen kan det f.eks. være at øve selvhjulpenhed, sove middagslur indenfor på en madras, øve toiletbesøg og have egen madpakke med i legestuen. Der vil være fokus på, at barnet oplever venskaber med jævnaldrende i det store børnefællesskab i legestuen. Forældrene kan også støtte op om disse tiltag hjemme og hjælpe barnet i at mestre nye udfordringer, ved bl.a. at sætte rammer og krav til barnet.



Som et forsøg har Dagplejen Syd indgået et samarbejde med Børneinstitution Tornbjerg-Rosengård om, at skabe en bedre sammenhæng fra dagpleje til børnehaven ved at gøre brug af sang kort med to sange på, som både synges i dagplejen og i børnehaven. Dagplejeren prioriterer sangene særligt op til børnehaven-start. Barnet får sangkortene med hjem så forældrene har mulighed for at understøtte overgangen ved at gøre brug af sangkortene derhjemme. Ligeledes kigges og læses der er i bogen "Willi starter i børnehaven". I børnehusene har de også sangene og bogen, som vil blive brugt i opstartsfasen i børnehaven for, at barnet oplever noget genkendeligt i alt det ukendte. Det kendte er med til at skabe tryghed og ikke mindst følelsen af at mestre noget – at kunne sangene - i alt det nye der sker i forbindelse med opstarten.

Øvrige krav til indholdet i den pædagogiske læreplan

Inddragelse af lokalsamfundet

Hvordan inddrager vi lokalsamfundet i arbejdet med at skabe pædagogiske læringsmiljøer for børn?

Fælles pædagogisk grundlag i Odense Kommune

Vi har fokus på fællesskabets betydning på alle niveauer. Det betyder blandt andet, at vi bestræber os på at etablere og indgå i samarbejdsrelationer med civilsamfundet omkring os.

Vi har en åben og eksperimenterende tilgang til samarbejdet med personer fra lokalsamfundet, og vi er nysgerrige efter at vide, hvilke værdier og kompetencer vores samarbejdspartnere byder ind med.

Vores samarbejdspartnere er med til at skabe gode læringsmiljøer for børnene. De byder hver især ind med forskellige kompetencer og muligheder. Vores primære partnere er forældre, men også lokale foreninger, erhvervslivet, plejehjem samt elever og lærere fra de lokale distriktsskoler.

Lokal praksis og eksempler

I Dagplejen Syd bruger vi lokalsamfundet som læringsmiljø. Mulighederne er forskellige afhængige af, hvor dagplejeren bor og derfor er dette en bred vifte af eksempler. For alle gælder det dog, at de lokale legepladser og naturområder i nærmiljøet, så som skov, sø og parker, bruges ofte i dagplejens hverdag.

Nogen dagplejere går ture til markerne omkring dem og taler med landmanden om dyrene. På gaden hilser der på naboerne og de folk de møder. Der følges med, når der bygges huse, der hvor der før var en mark og ligeledes kigges der på vejarbejde med de store maskiner. Det kan også være et læringsmiljø, når skraldebilen kommer. Skraldemanden vinker til børnene, blinker med lygterne, råber: "Vi ses". Dagplejeren taler med børnegruppen om, hvad der sker med affaldet og børnene er måske selv med til at samle affald, som de finder på deres gåture og gemmer det til skraldemanden kommer igen.

I kirken mødes dagplejer og børn med præsten eller kordegnen, som synger sammen med dem og fortæller historier i og om kirken. Særligt ved højtiderne inviterer den lokale kirke til arrangementer målrettet vores aldersgruppe. Kirkens lokaler benyttes også af og til, til at mødes med andre dagplejere og deres børnegrupper. Bibliotekerne bliver flittigt brugt, både til lån af børnebøger og til kulturelle børneforestillinger.



De lokale skoler og idrætshaller tilbyder nogle steder, at dagplejerne kan mødes og lave gymnastik, motorik og leg i gymnastiksalen/hallen. Børnene får her kendskab til skolen og hallen, når de er på besøg. Dagplejerne har et samarbejde med de nærtliggende børnehaver og møder også personalet og børnene der. Når de besøger børnehaven, oplever dagplejebørnene, hvad det vil sige at gå i børnehave, være en del af et større børnefællesskab, have sin egen garderobe, lege på legepladsen og måske være med til en gåtur.

Odenses turistattraktioner kan i et vist omfang også bruges, hvis det ikke er for langt fra dagplejerens hjem. Det kan være en tur i ZOO, H.C. Andersens festival, diverse museer, Den fynske landsby etc. Det vil dog ikke forekomme ofte, men kan benyttes ved særlige lejligheder. Ligeledes kan det at køre i bus eller tog være en særlig oplevelse i sig selv for børnene, uden at de nødvendigvis skal på en lang tur.

Arbejdet med det fysiske, psykiske og æstetiske børnemiljø

Hvordan integrerer vi det fysiske, psykiske og æstetiske børnemiljø i det pædagogiske læringsmiljø?

Fælles pædagogisk grundlag i Odense Kommune

Vi møder børn med nærvær og positive forventninger, og vi tager udgangspunkt i et anerkendende ressource-børnesyn. Dermed understøtter vi børnenes læringsmiljøer og skaber en høj kvalitet i samspillet mellem børn og voksne.

Vi tager ansvar for, at ingen børn bliver mobbet eller udsættes for anden nedværdigende behandling. Det gør vi bl.a. ved at gøre brug af positive anvisninger.

Vi udvikler de fysiske rammer og æstetiske miljøer, så der skabes rum til fordybelse og kreativitet. Og vi inddrager børnenes egne stemmer, oplevelser og vurderinger af deres børnemiljø i vores pædagogiske praksis.

Lokal praksis og eksempler

I Dagplejen Syd arbejder vi med det fysiske og æstetiske børnemiljø, ved at indrette det så indbydende og lærerigt som muligt. Det vil sige, at miljøet er ryddeligt og struktureret opbygget, for at det er overskueligt for børnenes læring. Dagplejerne har været på kursus og har kendskab til, hvordan et godt fysisk børnemiljø ser ud.

For at udnytte de fysiske læringsmiljøer bedst muligt, i såvel dagplejerens hjem som i legestuen, har det pædagogiske team udarbejdet inspirationsmateriale til gode og lærerige aktiviteter i forskellige læringsmiljøer for børnene. Disse ideer er placeret i rammer rundt i legestuens fysiske læringsmiljøer, for at give størst udbytte i hverdagen. Dagplejerne har også fået det samlede inspirationsmateriale til brug når de planlægger læringsmiljøerne i eget hjem. Læringsmiljøerne i dagplejehjemmene er gennemgået i et tæt samarbejde mellem dagplejer og dagplejepædagog for at sikre det bedste miljø for børnene. Læringsmiljøerne er gennemgået ud fra et børne perspektiv og med øje for, at miljøet skal være let at begå sig i samt lærerigt.

Æstetisk indbyder indretningen til forskellige lege, så det fremmer børnenes lyst til fx at fordybe sig, bevæge sig, have stille lege, læse/skrive osv.

Eks. på det fysiske og æstetiske børnemiljø:

- Der er billeder på kasserne med legetøjet, så børnene nemt kan se hvad der er i. På den måde kan f.eks. børnene selv tage initiativ, til det de gerne vil have frem og lege med, det helt lille barn kan pege på kassen og børnene kan nemmere hjælpe til med at rydde op.
- Der er bøger i børnehøjde, f.eks. på små hylde, så børnene kan se forsiden af bøgerne og få lyst til at bruge dem.
- Der er navneskilte i garderoben, hvor knagerækken hænger i børnehøjde. På den måde lærer barnet hurtigt at genkende eget navn og dermed egen plads.

- Der er også taget højde for, at dagplejeren har en bred vifte af legetøj og materialer, så der kan skabes mange forskelligartede læringsmiljøer.

I det psykiske børnemiljø tager dagplejerne ansvar for de stemninger børnene færdes i, ved at være bevidste om, at hun selv er et læringsmiljø. Dette gøres ved at være nærværende og anerkendende i samspil med børnene, så alle børn føler sig set og værdsat gennem positive anvisninger. Der er ligeledes fokus på, at dagplejeren i samspillet med børnene, understøtter børnenes følelser og samtidig guider dem.

De seks læreplanstemaer



Alsidig personlig udvikling

”Alsidig personlig udvikling drejer sig om den stadige udvidelse af barnets erfaringsverden og deltagelsesmuligheder. Det forudsætter engagement, livsduelighed, gåpåmod og kompetencer til deltagelse.”



Den styrkede pædagogiske læreplan, Rammer og indhold, s. 36-37

Pædagogiske mål for læreplanstemaet:

- Det pædagogiske læringsmiljø skal understøtte, at alle børn udfolder, udforsker og erfarer sig selv og hinanden på både kendte og nye måder og får tillid til egne potentialer. Dette skal ske på tværs af blandt andet alder, køn samt social og kulturel baggrund.
- Det pædagogiske læringsmiljø skal understøtte samspil og tilknytning mellem børn og det pædagogiske personale og børn imellem. Det skal være præget af omsorg, tryghed og nysgerrighed, så alle børn udvikler engagement, livsduelighed, gåpåmod og kompetencer til deltagelse i fællesskaber. Dette gælder også i situationer, der kræver fordybelse, vedholdenhed og prioritering.

Hvordan understøtter vores pædagogiske læringsmiljø børnenes alsidige personlige udvikling?

Herunder, hvordan vores pædagogiske læringsmiljø:

- Understøtter de to pædagogiske mål for temaet Alsidig personlig udvikling
- Tager udgangspunkt i det fælles pædagogiske grundlag
- Ses i samspil med de øvrige læreplanstemaer.

I Dagplejen Syd er dagplejeren det vigtigste læringsmiljø i hjemmet og i legestuen. Det er gennem dagplejerens tilgang til det enkelte barn og børnegruppen, at børnene oplever nærvær, omsorg og tryghed og at de er værdifulde for fællesskabet. Herigennem er der plads til alsidig personlig udvikling.

Et eksempel fra en ganske almindelig hverdagssituation:

Dagplejer Anne sidder på gulvet og leger med Theo, da lille Ida og hendes mor kommer ind. Ida sidder på armen af sin mor. ”Godmorgen Ida”, siger Anne, ”dejligt at se dig.” Ida vender hovedet lidt væk og mor fortæller Anne om, hvordan morgenen hjemme er gået. Da mor har fortalt færdig, siger Anne til Ida: ”Nu skal mor på arbejde, og du skal være sammen med mig og Theo. Du må komme ned til mig, så kan vi sige farvel til mor”. Mor rækker Ida ned til Anne på gulvet, Ida begynder at græde og Theo stopper op i sin leg og kigger på Ida. Anne siger til Ida: ”Du bliver lige ked af at mor skal gå – det kan jeg godt forstå. Jeg hjælper dig, og så kan vi vinke til mor, når hun går. Hej, hej mor, vi ses senere”. Mor går ud ad døren. Theo står stadig og kigger på Ida, der græder mens hun sidder ved Anne. Anne spørger Theo: ”Kan du gå ud i Idas

kasse og hente hendes sut? Den tror jeg, hun har brug for”, siger hun, mens hun smiler til Theo og rækker stille fra side til side med Ida i favnen. Theo er hurtigt ude ved kassen og inden længe tilbage igen med sutten til Ida. ”Tak, Theo” siger Anne, ”du er en god ven”. Theo smiler. Efter lidt tid i favnen på Anne, er Ida klar til at lege og Theo viser hende, hvordan han lægger klodserne ovenpå hinanden.

Det er vigtigt for det enkelte barn at føle sig set, hørt og rummet som det individ det er og dagplejeren justerer sig ind efter, hvad der er behov for ift. det enkelte barn, børnegruppen og i den enkelte situation. Der kan være svære følelser på spil for barnet og det er vigtigt for barnet, at få hjælp fra dagplejeren til at rumme og få sat ord på de følelser der overvælder det. Herved får barnet en ny erfaring med denne følelse og udvikler en ny forståelse og erkendelse om sig selv.



De fysiske læringsmiljøer i dagplejehjemmene og i legestuerne indbyder til forskellige lege og deltagelsesmuligheder for børnene. Der kan tumles ude i haven, bygges med klodser og køres med biler på lege-værelset, tegnes og lægges puslespil ved spisebordet etc. At skulle lære nyt kræver mod, nysgerrighed og vedholdenhed og her er det også dagplejerens engagement, der er fundamentet i den læring og mestring der opstår hos børnene.

Der er et stort fokus på den læring, der ligger i hverdagsrutinerne, så som borddækning, sæt i opvaskemaskine, oprydning m.m. Ved at få mulighed for f.eks. at deltage i borddækningen, styrker man barnets selv-værd. Barnet føler sig værdifuld, fordi det bidrager med noget meningsfuldt til fællesskabet og barnet udvikler nye kompetencer ved, f.eks. at stille kopperne på bordet eller finde gaflerne i skuffen.

Et andet fokusområde er selvhjulpethed. Her er det vigtigt at give det enkelte barn tid og mulighed for selv at kunne mestre nye opgaver sammen med en dagplejer, der både udfordre barnet tilpas og guider barnet, så det opnår ny læring. Det kan f.eks. være at barnet skal lære at tage flyverdragten på. I starten lægger dagplejeren flyverdragten på gulvet og guider barnet med ord, kropssprog og også fysisk hjælper barnet med dragten, for at barnet over tid selv får lært at tage dragten på.

Social udvikling

”Social udvikling er udvikling af sociale handlemuligheder og deltagelsesformer og foregår i sociale fællesskaber, hvor børnene kan opleve at høre til, og hvor de kan gøre sig erfaringer med selv at øve indflydelse og med at værdsætte forskellighed.

Gennem relationer til andre udvikler børn empati og sociale relationer, og læringsmiljøet skal derfor understøtte børns opbygning af relationer til andre børn, til det pædagogiske personale, til lokal- og nærmiljøet, til aktiviteter, ting, legetøj m.m.”



Den styrkede pædagogiske læreplan, Rammer og indhold, s. 38-39

Pædagogiske mål for læreplanstemaet:

- Det pædagogiske læringsmiljø skal understøtte, at alle børn trives og indgår i sociale fællesskaber, og at alle børn udvikler empati og relationer.
- Det pædagogiske læringsmiljø skal understøtte fællesskaber, hvor forskellighed ses som en ressource, og som bidrager til demokratisk dannelse.

Hvordan understøtter vores pædagogiske læringsmiljø børnenes sociale udvikling?

Herunder, hvordan vores pædagogiske læringsmiljø:

- Understøtter de to pædagogiske mål for temaet Social udvikling
- Tager udgangspunkt i det fælles pædagogiske grundlag
- Ses i samspil med de øvrige læreplanstemaer.

I Dagplejen Syd skal barnet opleve at være en ligeværdig del af det lille fællesskab hos dagplejeren. For det lille barn skabes her en tryk base for social udvikling med én nærværende voksen og en børnegruppe på 4. På den måde åbnes der op for, at barnet i en tidlig alder oplever at høre til i et overskueligt fællesskab, som rummer forskelligheder både i forhold til alder, personlighed m.m. Barnet vil hurtigt lære de andre børn at kende og få muligheden for at danne relationer og venskaber. I dagplejen opdager børnene derfor hurtigt, hvem der er mødt op og hvem der mangler i dag, hvilket også giver en følelse af at være en del af et fællesskab.

Dagplejeren har ansvar for at skabe et fællesskab, der inkluderer alle børn og guide det enkelte barn, både i forhold til at være deltagende og i forhold til handlinger. Børnene lærer f.eks., at respektere egne og andres grænser, når to gerne vil have det samme stykke legetøj og dagplejeren guider til, hvordan de kan dele eller finde andre alternativer, f.eks. finde en bil mere, så de sammen kan lege med biler. Der bliver arbejdet med egne og andres følelser, ved at spejle sig i hinanden, se billeder af ansigtsudtryk, hvor nogen er ked af det, glad, vred eller bange, afprøve og lege med ansigtsudtryk foran spejlet og dagplejeren kan sætte ord på, hvis et barn er ked af det, vred, bange e.l. Herved udvikles også børnenes empati for hinanden og de små kan spejle sig i og lære af de store. Børnene guides i dagligdagen, til at være opmærksomme på hinanden, vise hensyn og hjælpe hinanden. Alle børn bidrager til fællesskabet og vokser med opgaverne i forhold til egne kompetencer, når der f.eks. skal dækkes bord eller ryddes op. Her øves selvhjulpethed og de store kan samtidig hjælpe de små.



Dagplejeren er i sig selv et læringsmiljø for børnene. Derfor tager dagplejeren initiativ til leg, der understøtter børnenes sociale udvikling. Det kan f.eks. være sanglege, højtlesning og turtagning. Turtagning er f.eks. når man triller bold til hinanden, skiftes til at sætte en klods på det høje tårn eller på skift vælge en sang. Børnene retter deres opmærksomhed mod hinanden og får en fælles oplevelse. I dagplejen er der fokus på fordybelse i leg, hvilket skabes ved hjælp af dagplejerens nærvær og engagement.

Børnene vil også opleve at være en del af et større børnefællesskab, når de er i legestue en dag hver 14. dag. Her udvides den lille gruppe på 4 børn til en større gruppe af både børn og voksne. Dagplejerne har ansvar for at skabe trygge rammer og læringsmiljøer, så alle børn har en god og lærerig dag i legestuen. Legestuen giver mulighed for at opdage nye legekammerater, skabe relation til gæstedagplejer, aldersopdele børnene i forhold til aktiviteter og leg etc.

I Dagplejen Syd arbejder vi ud fra ICDP's samspilstemaer, der bygger på det relationelle og altid med et ressourcefokus for øje. Med dette fundament, vil det altid være den voksne der har ansvaret for relationen mellem barn og voksen. Det betyder, at den voksne altid må justere sig i forhold til barnet og møde barnet med positive forventninger, da dette fremmer barnets udvikling og gåpåmod til at klare opgaver og møde omverdenen.

Kommunikation og sprog

”Børns kommunikation og sprog tilegnes og udvikles i nære relationer med barnets forældre, i fællesskaber med andre børn og sammen med det pædagogiske personale.

Det centrale for børns sprogtiltagelse er, at læringsmiljøet understøtter børns kommunikative og sproglige interaktioner med det pædagogiske personale. Det er ligeledes centralt, at det pædagogiske personale er bevidst om, at de fungerer som sproglige rollemodeller for børnene, og at børnene guides til at indgå i fællesskaber med andre børn.”



Den styrkede pædagogiske læreplan, Rammer og indhold, s. 40-41

Pædagogiske mål for læreplanstemaet:

- Det pædagogiske læringsmiljø skal understøtte, at alle børn udvikler sprog, der bidrager til, at børnene kan forstå sig selv, hinanden og deres omverden.
- Det pædagogiske læringsmiljø skal understøtte, at alle børn opnår erfaringer med at kommunikere og sprogliggøre tanker, behov og ideer, som børnene kan anvende i sociale fællesskaber.

Hvordan understøtter vores pædagogiske læringsmiljø børnenes kommunikation og sprog?

Herunder, hvordan vores pædagogiske læringsmiljø:

- Understøtter de to pædagogiske mål for temaet Kommunikation og sprog
- Tager udgangspunkt i det fælles pædagogiske grundlag
- Ses i samspil med de øvrige læreplanstemaer.

Når et barn starter i Dagplejen Syd, er der på opstartssamtalen en dialog med forældrene om barnets kommunikative adfærd og udvikling, og der udleveres en pjece om den tidlige kommunikative og sproglige opmærksomhed. Vi informerer om, vores særlige fokus på barnets sprogtiltagelse frem til barnet starter i børnehave og vigtigheden i samarbejdet mellem forældre og dagplejeren om barnets sprogtiltagelse.

Dagplejeren arbejder systematisk med børnenes kommunikative og sproglige udvikling, så børnene forstår sig selv, hinanden og deres omverden. Barnets sprog udvikles i samspil med dagplejer, børn, forældrene og andre nære relationer.

Der er et stort fokus på hverdags sproget hele dagen i dagplejen. Dagplejeren er bevidst om at sætte ord på alt hvad der sker i praksis og bruger også hverdagens rutiner i sprogarbejdet.

Alle børn følges tæt i deres sproglige udvikling, idet alle børns kommunikative/sproglige udvikling drøftes hvert kvartal i et tæt samarbejde mellem dagplejer og dagplejepædagog.

Sprog er altid en vigtig faktor i de øvrige læreplanstemaer.

Der er tætte interaktioner i den lille børnegruppe og dagplejeren fungerer som sproglig rollemodel i alt hvad der sker igennem hele dagen.

De fysiske læringsmiljøer i både dagplejehjemmet og i legestuerne er indrettet så børnene altid har adgang til bøger og der er synlige bogstaver, ord og billeder i børnehøjde.

F.eks. står der bøger på små hylder, så børnene kan se forsiden af bøgerne og få lyst til at bruge dem.



Der er navneskilte i garderoben, hvor knagerækken hænger i børnehøjde. På den måde lærer barnet hurtigt at genkende eget navn og dermed egen plads.

I alle læringsmiljøer, både i hjemmet og i legestuerne, arbejdes der med relevante ord og begreber, som knytter sig til det enkelte læringsmiljø.

Børnene understøttes i at deltage i børnefællesskaber omkring legen, så sproget styrkes i sociale kontekster. Desuden understøttes børnene gennem voksenstyrede aktiviteter, såsom genkendelige sanglege og historie fortælling m.v. Dagplejeren er bevidst om barnets zone for nærmeste sproglige udvikling og planlægger sin praksis ud fra denne viden

For at styrke samarbejdet mellem forældre og dagplejer om barnets sprogtilegnelse, udleveres en børnebog, som børnene låner med hjem. Dagplejeren har den samme bog som læses/fortælles i dagplejen. Formålet er at barnet oplever mange gentagelser og mange interaktioner omkring samme historie/bog både hjemme og i dagplejen. Ligeledes er formålet at hjælpe til med at skabe gode rutiner i brugen af bøger derhjemme. Dagplejeren tager initiativ til vidensdeling mellem dagplejer og forældre vedr. barnets fokus, men også blandt hele børnegruppen. Bogen er en måned hos hvert barn, så bytter dagplejerne indbyrdes i legestuegruppen og hvert barn får en ny børnebog med hjem til låns. Både dagplejere og forældre får input og gode ideer på skrift til, hvordan den enkelte bog kan benyttes. Bøgernes emner er relevante for børnegruppens alder, er inspireret af de forskellige læreplanstemaer og er nøje udvalgt i samarbejde med børnebiblioteket og gennem inspiration fra Læseleg.

Alle dagplejere har været igennem et læringsforløb kaldet Sprogklar. Her er de løbende blevet undervist i forskellige sprogteknikker og opmærksomheder. Dagplejerne har aktivt gjort brug af disse teknikker og sammen med dagplejerpædagogen, har de jævnligt fulgt op på sprogarbejdet med sparring ud fra små videoklip fra hverdagen i dagplejen.

Krop, sanser og bevægelse

”Børn er i verden gennem kroppen, og når de støttes i at bruge, udfordre, eksperimentere, mærke og passe på kroppen – gennem ro og bevægelse – lægges grundlaget for fysisk og psykisk trivsel.

Kroppen er et stort og sammensat sansesystem, som udgør fundamentet for erfaring, viden, følelsesmæssige og sociale processer, ligesom al kommunikation og relations dannelse udgår fra kroppen”.



Den styrkede pædagogiske læreplan, Rammer og indhold, s. 42-43

Pædagogiske mål for læreplanstemaet:

- Det pædagogiske læringsmiljø skal understøtte, at alle børn udforsker og eksperimenterer med mange forskellige måder at bruge kroppen på.
- Det pædagogiske læringsmiljø skal understøtte, at alle børn oplever krops- og bevægelsesglæde både i ro og i aktivitet, så børnene bliver fortrolige med deres krop, herunder kropslige fornemmelser, kroppens funktioner, sanser og forskellige former for bevægelse.

Hvordan understøtter vores pædagogiske læringsmiljø udviklingen af børnenes krop, sanser og bevægelse?

Herunder, hvordan vores pædagogiske læringsmiljø:

- Understøtter de to pædagogiske mål for temaet Krop, sanser og bevægelse
- Tager udgangspunkt i det fælles pædagogiske grundlag

- Ses i samspil med de øvrige læreplanstemaer.

I Dagplejen Syd har vi stor fokus på, at børnene bruger hele kroppen gennem leg og bevægelse. Derfor er hvert dagplejehjem indrettet, så der er plads til både ro, stille fordybelse f.eks. bøger, puslespil eller at kunne trække sig tilbage på en madras og kigge på, samtidig med at der er plads til de store bevægelser og vild leg, så man kan danse, hoppe, løbe, kravle op og ned ad noget m.m. Indretningen kan være fleksibel, så der er særlige ting dagplejeren finder frem, for at udfordre den kropslige leg. Det kan være madrasser, rør der kan kravles igennem, Bobles og andre ting der kan skabe en sjov motorikbane i gangen e.l.

Gennem hele dagen er der mulighed for at udforske og eksperimentere med mange forskellige måder at bruge kroppen på. Det kan være gennem sanglege, hvor kropsdele udpeges eller man skal gøre forskellige ting, som at stå på et ben e.l. Tempoet kan være langsomt og hurtigt. Også i dagligdagsrutinerne hvor børnene selv skal kravle op ad stigen til puslebordet eller op på højstolen ved spisebordet, udfordres kroppens kunnen. Det kræver nogle gange både mod og vedholdenhed. Dagplejeren vil altid guide og motivere, så barnet oplever at mestre nye ting og bliver tryk ved at bruge kroppen og holde balancen. Når barnet er på puslebordet, kan dagplejeren bede barnet om at pege på næse, øjne, mund og øre, for at give barnet kendskab til og få sat ord på egne kropsdele.



Uderummet giver masser af plads til leg med krop, sanser og bevægelse. Her kan børnene tumle, lege og løbe på græsset, spille bold, trille ned ad bakken, køre på scooter og løbecykel på fliserne, og der kan laves særlige forhindringer og motorikbaner i haven. De kropslige fornemmelser opleves, når man f.eks. bliver forpustet, sveder, for høj puls og falder til ro igen. Uderummet er fuld af gode muligheder for skabe spændende læringsmiljøer, så børnene oplever krops- og bevægelsesglæde.

Dagplejerne går også på tur f.eks. i skoven, hvor børnene udfordres motorisk i et terræn med ujævnheder af blade, grene, træstubbe og rødder. Her bruger børnene også alle deres sanser, når de mærker barken på træerne, lytter til fuglene der synger, lugter til skovbunden med det fugtige mos og finder sjove ting, som skal med hjem.

I de almindelige hverdagsrutiner bliver børnene også opmærksomme på deres sanser og dagplejeren hjælper dem, med at få sat ord på det de oplever. Det kan være gennem leg med forskellige materialer, f.eks. sand, vand, en blanding af kartoffelmel og vand, samt andre ting der kan mærkes og sanses med hænderne. Det kan også være omkring spisebordet, når der smages på noget nyt. Nogle gange kræver det mod, men det er trygt i det lille børnefællesskab og barnet får lyst til at smage det, som de andre børn spiser. Barnet får kendskab til forskellig konsistens og smagsindtryk.

Natur, udeliv og science

”Naturoplevelser i barndommen har både en følelsesmæssig, en kropslig, en social og en kognitiv dimension.

Naturen er et rum, hvor børn kan eksperimentere og gøre sig de første erfaringer med naturvidenskabelige tænke- og analysemåder. Men naturen er også grundlag for arbejdet med bæredygtighed og samspillet mellem menneske, samfund og natur.”



Den styrkede pædagogiske læreplan, Rammer og indhold, s. 44-45

Pædagogiske mål for læreplanstemaet:

- Det pædagogiske læringsmiljø skal understøtte, at alle børn får konkrete erfaringer med naturen, som udvikler deres nysgerrighed og lyst til at udforske naturen, som giver børnene mulighed for at opleve menneskets forbundethed med naturen, og som giver børnene en begyndende forståelse for betydningen af en bæredygtig udvikling.
- Det pædagogiske læringsmiljø skal understøtte, at alle børn aktivt observerer og undersøger naturfænomener i deres omverden, så børnene får erfaringer med at genkende og udtrykke sig om årsag, virkning og sammenhænge, herunder en begyndende matematisk opmærksomhed.

Hvordan understøtter vores pædagogiske læringsmiljø, at børnene gør sig erfaringer med natur, udeliv og science?

Herunder, hvordan vores pædagogiske læringsmiljø:

- Understøtter de to pædagogiske mål for temaet Natur, udeliv og science
- Tager udgangspunkt i det fælles pædagogiske grundlag
- Ses i samspil med de øvrige læreplanstemaer.

I Dagplejen Syd er uderummet en naturlig del af dagplejerens praksis. Dagplejerens egen have er det lille trygge miljø, der aktivt bruges. Og uderummet kan noget særligt; der er naturlige forhindringer, der stimulerer den motoriske udvikling, børnene kravler op og ned, triller, gynger, rucher løber osv. De mange forskellige underlag og overflader, græs, sand, blade, træstammer samt vind og vejr er med til at stimulere de forskellige sanser. Dagplejeren går på opdagelse i al slags vejr, børnene er ude at mærke årstiden, blæsten, regnen, sne, kulde og varme. Der tales og synges om de forskellige årstider og vejrfænomener. Det hele undersøges og afprøves, når børnene er med ude og hoppe i vandpytter, laver en snemand, river alle bladene sammen og hopper ned i dem.

Vi har haft et særligt fokus på Science sammen med en forsker fra SDU, for at styrke dagplejernes daglige opmærksomhed og dermed formidlingen af science og matematisk opmærksomhed i børnehøjde. Dagplejeren arbejder bevidst på at inddrage de begreber, der relaterer sig til science: tal, former, før matematiske begreber, natur og naturfænomener. Børn og dagplejer kan sammen være undersøgende, nysgerrige og gå på opdagelse i verden med ”små” naturvidenskabelige briller



De nysgerrige og undersøgende spørgsmål er med til at understøtte børnenes erfaringer og oplevelser med og i naturen. Hvad synker og hvad flyder, når det kommer i vand? Hvor kommer mælken fra og hvad spiser koen? Fuglene fodres og vi kigger på deres farver og størrelser, hvilken fugl er størst og er der nogle arter der kommer oftere efter mad på foderbrættet end andre? Billernes hjem findes under en træstub eller en

løs flise i haven og vi ser på, hvor mange forskellige vi kan finde. Hvordan føles en regnorm? Og hvorfor har sneglen et hus på?

Dagplejeren går foran som rollemodellen i de forskellige læringsmiljøer, ved at planlægge aktiviteter samt udvide, bygge på og understøtte børnenes initiativer. Det kan være i sandkassen, hvor dagplejeren deltager aktivt når der leges med biler, graves huller, laves sandkage og der bliver sat ord på handlinger og evt. sunget en sang. Eller når gruppen går tur og kigger på former; trekantede, runde og firkantede vejskilte.

Selv om man er lille, kan man også tage del i bæredygtighed og lærer noget nyt. Børnene kan være med til at samle og sortere affald. Måske kan de også genbruge noget til sjove lege eller bygge noget med dåserne. Mange dagplejere bruger også foråret til at tage børnene med ud og så bittesmå frø i jorden, for derefter at passe det, vande det og se det gro. Vi har dagplejere der har særligt fokus på temaet "fra jord til bord" og her er børnene også med til at høste frugt og grønt, som så bruges til madlavningen i dagplejen. Det giver børnene en sammenhæng mellem deres fælles oplevelse og læring, når de er deltagende i processen og det italesættes ved bordet, at det er lige netop de gulerødder vi trak op i morges, som vi nu skal spise sammen.

Kultur, æstetik og fællesskab

"Kultur er en kunstnerisk, skabende kraft, der aktiverer børns sanser og følelser, ligesom det er kulturelle værdier, som børn tilegner sig i hverdagslivet. Gennem læringsmiljøer med fokus på kultur kan børn møde nye sider af sig selv, få mulighed for at udtrykke sig på mange forskellige måder og forstå deres omverden."



Den styrkede pædagogiske læreplan, Rammer og indhold, s. 46-47

Pædagogiske mål for læreplanstemaet:

- Det pædagogiske læringsmiljø skal understøtte, at alle børn indgår i ligeværdige og forskellige former for fællesskaber, hvor de oplever egne og andres kulturelle baggrunde, normer, traditioner og værdier.
- Det pædagogiske læringsmiljø skal understøtte, at alle børn får mange forskellige kulturelle oplevelser, både som tilskuere og aktive deltagere, som stimulerer børnenes engagement, fantasi, kreativitet og nysgerrighed, og at børnene får erfaringer med at anvende forskellige materialer, redskaber og medier.

Hvordan understøtter vores pædagogiske læringsmiljø, at børnene gør sig erfaringer med kultur, æstetik og fællesskab?

Herunder, hvordan vores pædagogiske læringsmiljø:

- Understøtter de to pædagogiske mål for temaet Kultur, æstetik og fællesskab
- Tager udgangspunkt i det fælles pædagogiske grundlag
- Ses i samspil med de øvrige læreplanstemaer.

I Dagplejen Syd har dagplejeren og børnegruppen mulighed for at besøge forskellige kulturelle steder i nærmiljøet, som biblioteket, skolen og kirken. Her kan der også være arrangementer med dukketeater, juleafslutning og andre tiltag, som de kan deltage i. Samtidig lærer børnene noget nyt, ved at opleve og

bevæge sig i forskellige arenaer, hvor der måske også er andre spilleregler. På biblioteket skal man måske være stille og i kirken lyder det sjovt når man synger i det store rum og måske hører man orglet "bruse".



Dagplejeren arbejder ligeledes med årets gang, som fastelavn, påske, jul, fødselsdage, vinter, forår, sommer og efterår, igennem kreative aktiviteter, som tegning, klippe og klister, samt male på forskellige materialer af papir, sten og porcelæn. Her er det processen frem for produktet der er fokus på, i forhold til at arbejde med forskellige materialer, sanse det, prøve noget helt nyt og måske træne finmotorikken med et farvekridt i hånden eller en saks. Ligeledes kan der leges med modellervoks og kartoffelmel med vand, som igen er en sanseoplevelse

for barnet.

Gennem læringsmiljøer med fokus på kultur og æstetik møder børnene nye sider af sig selv og får mulighed for at udtrykke sig på mange forskellige måder og forstå deres omverden. Det er dagplejerens opgave at sikre, at alle børn får en variation af både indtryk og mulighed for at udtrykke sig på forskellige måder. Det kan være at danse, når vi hører musik, synge med og spille på instrumenter. Indtryk og udtryk ændres måske, når vi hører klassisk musik eller afrikanske trommerytmer. Gennem rollelege og udklædning kan man forestille sig, at man er en anden. Man kan klæde sig ud som en arbejdsmand, en prinsesse eller en mor der går med tasken på armen og køber ind. Dagplejeren kan også "rejse" til andre lande i legen sammen med børnene og besøge steder, hvor det er meget varmt eller hundekoldt, steder hvor man spiser med pinde eller steder hvor man selv skal fange en fisk til aftensmaden. Rollelegen kan både give fælles sjove oplevelser, skabe fantasi og samtidig læring om andre end en selv.

Dagplejeren er rollemodel og viser børnene god social adfærd. Vi tænker over, hvordan vi er sammen og lærer børnene, hvad det vil sige at være en god kammerat. Dagplejeren positionerer sig i forhold til børnegruppen, ved at gå foran og vise vejen, gå ved siden af og opmuntre og begejstre, og gå bagved og guide, hvor der er brug for det. De æstetiske læreprocesser sker dels i kroppen, gennem de sansninger vi får, de følelser vi oplever og i de stemninger vi omgås. Dagplejeren er derfor bevidst om at tage medansvar for de stemninger børnene færdes i, gennem nærvær, anerkendelse og ved at møde barnet med oprigtig interesse. Der er fokus på at behandle hinanden ordentlig og udvikle gode sociale relationer, ved at være åbne for forskelligheder, andre kulturer og udvise gensidigt respekt.

Evalueringsskultur



Hvordan skaber vi en evalueringsskultur, som udvikler og kvalificerer vores pædagogiske læringsmiljø?

Ambitioner og fælles forpligtelse i Odense Kommune

- I Odense Kommune tilstræber vi at arbejde i professionelle læringsfællesskaber
- Vi ser det som en fælles forpligtelse at skabe de optimale læringsmuligheder for alle børn
- Vores evalueringsskultur understøtter et dobbelt læringsfokus rettet mod børns og medarbejders læring.

- Vi foretager systematiske og konstruktive refleksioner over praksis.
- Vi inddrager og reflekterer data i udviklingen af vores fælles praksis.
- Vi dokumenterer og reflekterer sammenhængen mellem det pædagogiske læringsmiljø og børnenes udbytte ift. trivsel, læring, udvikling og dannelse.
- Vi tager udgangspunkt i børnenes udbytte af læringsmiljøet, når vi tilrettelægger, justerer og kvalificerer vores praksis.
- Lederne udøver faglig ledelse og fokuserer deres arbejde på den pædagogiske kerneopgave ved at facilitere og understøtte professionelle læringsfællesskaber.
- Lederne bærer ansvaret for at etablere, udvikle og forankre den systematiske evalueringskultur.

Definition

Evalueringskulturen er et udtryk for, at vi arbejder i professionelle læringsfællesskaber. Lederne er ansvarlige for at etablere en evalueringskultur i dagtilbuddet. Hermed forstås, at det pædagogiske personale og ledelsen løbende forholder sig refleksivt og kritisk til, hvordan det pædagogiske læringsmiljø understøtter børnegruppens trivsel. Læring, udvikling og dannelse. Systematisk refleksion over og evaluering af praksis sker med afsæt i pædagogisk dokumentation, såsom (small data) observationer af hverdagspraksis, observationer af læringsmiljøet, børneinterviews, praksisfortællinger mfl. og (big data) sprog- og læringsmiljøvurderinger m.fl.

Lokal praksis

I Dagplejen Syd arbejdes der systematisk og løbende med evaluering ud fra bestemte, men forskellige metoder og i forskellige sammenhænge. Herudover gør vi brug af fast refleksion som et pædagogisk redskab for at opnå en selvkritisk og reflekteret tilgang og dermed sikre en høj pædagogiske kvalitet i læringsmiljøerne så de understøtter børnenes trivsel, læring, udvikling og dannelse.

- Dagplejerne har fast refleksion to og to hver 14. dag ud fra en bestemt metode.
- Dagplejeren og dagplejepædagogen har løbende refleksion om det pædagogiske arbejde.
- Dagplejepædagogen har fast flere gange om året individuel refleksion med ledelsen ud fra en bestemt metode.
- Det pædagogiske team har gruppesparring en gang om måneden ud fra en bestemt metode.

Når dagplejeren er færdig med sin læreplan, som der er arbejdet med ud fra et formål med udgangspunkt i børnegruppens trivsel, læring, udvikling og dannelse i en givende periode, skal den evalueres. Formen på evalueringen giver et kritisk blik på styrker, behovet for udvikling og dagplejeren som en del af læringsmiljøet.

Dagplejerens refleksionsmakker hjælper til, ud fra en bestemt metode, med at dagplejeren får reflektere over eget læreplans forløb og samtidig en pejling af hvad det næste skridt er i forhold til børnegruppens trivsel, læring, udvikling og dannelse. Efterfølgende gør dagplejeren selv sin evaluering færdig.

Dagplejepædagogen kommer to gange om året hjem til den enkelte dagplejer for at observere på den pædagogiske praksis ud fra en bestemt metode, som bl.a. hver gang indeholder læreplanstemaer og emner fra det fælles pædagogiske grundlag. Imens børnene sover til middag, laves en samlet evaluering af dagplejerens pædagogiske praksis ud fra en bestemt metode, som bl.a. indeholder målbeskrivelser, dagplejerens selv evalueringer af egne læreplaner siden sidst og dagens observation. Som understøttelse bliver der brugt praksiseksempler, video og foto som dokumentation.

2 gange om året vil ledelsen på et personalemøde med det pædagogiske team drøfte, hvordan det går med arbejdet med "Den styrkede pædagogiske læreplan" ud fra erfaringerne fra evalueringerne hos dagplejerne.

Hvordan evaluerer vi arbejdet med den pædagogiske læreplan, som skal foretages mindst hvert andet år?

Ambitioner og fælles forpligtelse i Odense Kommune

Børneinstitutioner, dagplejeområder og Enghaveskolens Børnehave foretager hvert andet år en skriftlig evaluering af det lokale arbejde med Den styrkede pædagogiske læreplan.

Formålet er at evaluere sammenhængen mellem det pædagogiske læringsmiljø i dagtilbuddet og børnegruppens trivsel, læring, udvikling og dannelse.

Evalueringen bygger på følgende data:

Pædagogisk dokumentation fra dagtilbuddene

- Beskrivelse af børnenes trivsel, læring, udvikling og dannelse
- Beskrivelse af læringsmiljøet

Læringsmiljøvurderinger

- Spørgeskemaer til forældre, medarbejdere og børn
- Praksisfortællinger

Tilsynsdialogmøder med forældrebestyrelser

- Drøftelse af dagtilbuddets læringsmiljøer og børnenes trivsel
- Drøftelse af forældresamarbejdet

Evalueringen er bygget op omkring de samme emner som den styrkede pædagogiske læreplan. Under hvert emne vurderer ledelsen af dagtilbuddet, hvor godt de er lykkedes med at opnå deres målsætninger. Derefter vurderes behovet for lokal udvikling.

Evalueringen offentliggøres på Odense Kommunes hjemmeside sammen med Den styrkede pædagogiske læreplan.

Lokal Praksis

Hvert andet år udarbejder det pædagogiske team sammen med ledelsen en samlet evaluering af "Den pædagogiske læreplan" for Dagplejen Syd ud fra de 12 målbeskrivelser ved hjælp af:

- Observationerne i det enkelte dagplejehjem,
- Dokumentation fra evalueringerne sammen med den enkelte dagplejer
- Den interne og eksterne læringsmiljøvurdering i legestuerne
- Ledelsens læringsmiljøobservation af den enkelte legestuegruppe i legestuen

Herudover drøftes og evalueres arbejdet med læreplanen med forældrebestyrelsen, med et særligt fokus på samarbejdet mellem dagpleje og forældrene.

Ud fra en samlet vurdering af den pædagogiske praksis justeres "Den styrkede pædagogiske læreplan".

