

Pædagogisk læreplan for

Børneinstitution Abildgård

Odense Kommune 2020

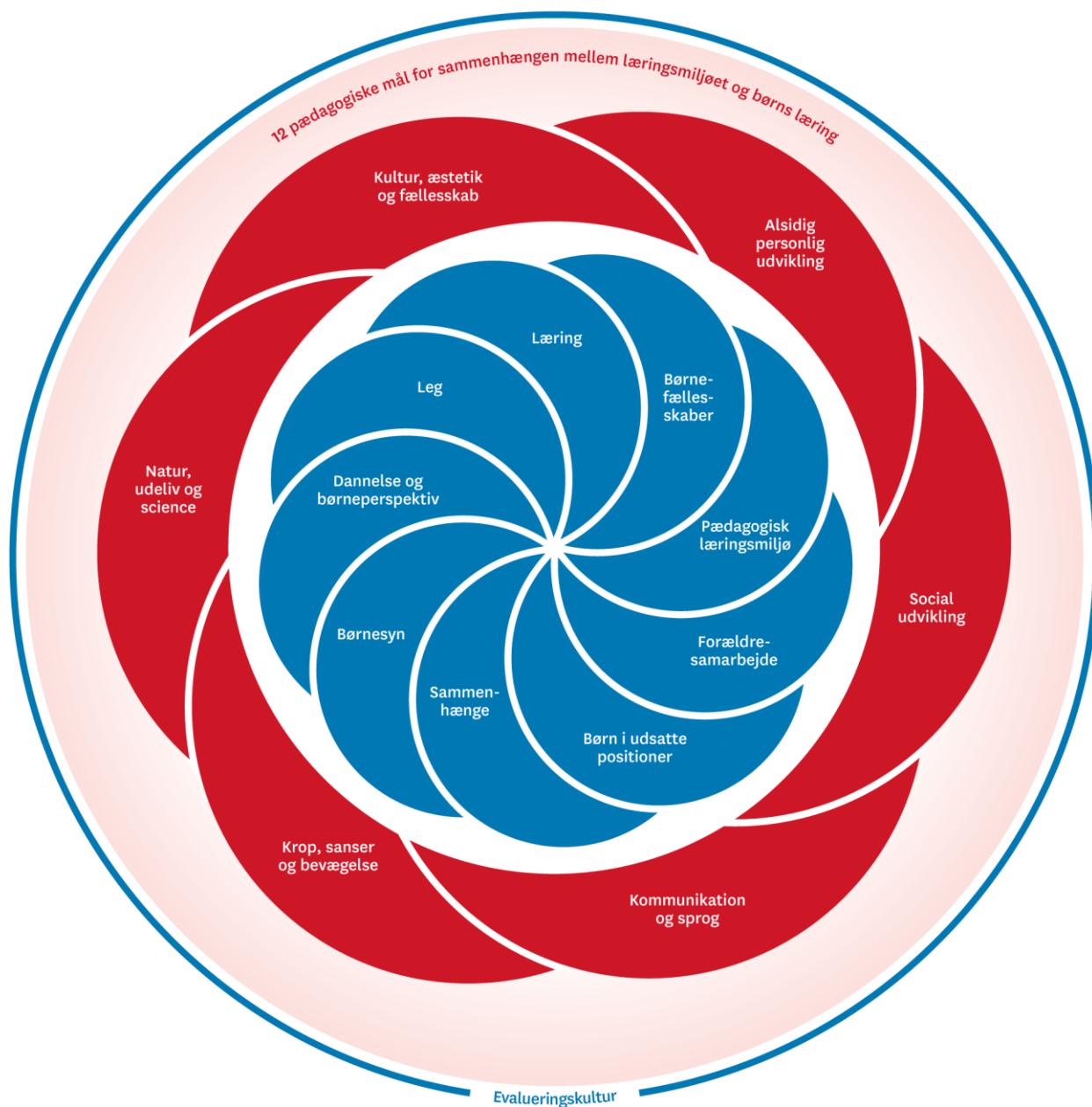


Den pædagogiske læreplan udgør rammen og den fælles retning for vores pædagogiske arbejde med børnenes trivsel, læring, udvikling og dannelse. Læreplanen er et levende dokument, som kort beskriver vores pædagogiske overvejelser og refleksioner med eksempler, der er retningsgivende for det daglige pædagogiske arbejde.

Indhold

Ramme for udarbejdelse af den pædagogiske læreplan	3
Hvem er vi?	4
Pædagogisk grundlag	6
Børnesyn, Dannelse og børneperspektiv, Leg, Læring og Børnefællesskaber	7
Pædagogisk læringsmiljø	10
Samarbejde med forældre om børns læring.....	11
Børn i udsatte positioner	13
Sammenhæng til børnehaveklassen	15
Øvrige krav til indholdet i den pædagogiske læreplan	18
Inddragelse af lokalsamfundet.....	18
Arbejdet med det fysiske, psykiske og æstetiske børnemiljø	19
De seks læreplanstemaer	21
Alsidig personlig udvikling	21
Social udvikling	22
Kommunikation og sprog	23
Krop, sanser og bevægelse	24
Natur, udeliv og science.....	25
Kultur, æstetik og fællesskab	26
Evalueringskultur	27

Ramme for udarbejdelse af den pædagogiske læreplan



Den pædagogiske læreplan udarbejdes med udgangspunkt i det fælles pædagogiske grundlag samt de seks læreplanstemaer og de tilhørende pædagogiske mål for sammenhængen mellem det pædagogiske læringsmiljø og børns læring.

Rammen for at udarbejde den pædagogiske læreplan er dagtilbudsloven og dens overordnede formålsbestemmelse samt den tilhørende bekendtgørelse. Loven og bekendtgørelsen er udfoldet i publikationen [Den styrkede pædagogiske læreplan, Rammer og indhold](#). Publikationen samler og formidler alle relevante krav til arbejdet med den pædagogiske læreplan og er dermed en forudsætning for at udarbejde den pædagogiske læreplan. Derfor henvises der gennem skabelonen løbende til publikationen. På sidste side i skabelonen er der yderligere information om relevante inspirationsmaterialer.

Hvem er vi?

Mission for dagtilbud i Odense Kommune

- At kunne tilbyde alle børn et dagtilbud.
- At skabe høj kvalitetstilbud, som er udviklende for alle børn.

Vision for dagtilbud i Odense Kommune

- Dagtilbuddene i Odense Kommune tilbyder inkluderende og legende udviklings- og Børnemiljøer, som alle børn profiterer af.
- Alle børn og forældre møder og er i dialog med medarbejdere og ledere, som er fagligt kompetente, reflekterende, anerkendende og innovative.

Institution Abildgård er sammensat af 5 børnehuse. Børnehusene er beliggende i Odense NØ. Børnesammensætningen repræsenterer en bred vifte af forskellige etniske kulturer. Børnegruppens sammensætning afspejler en bred vifte af forskelligartede livsvilkår/forskellige muligheder.

Børnehusenes fysiske rammer/indretning er i mindre grad tidssvarende. Det skal bemærkes, at der i byrådet d. 24. juni 2020 er vedtaget en ny institutionsstruktur i Vollsmose, som bl.a. hen over 2022 og fremadrettet skaber nye fysiske og æstetiske muligheder for vores børns læringsmiljøer. Vi ser os ind i de nuværende vilkår med blik for sammen med børnene at udvikle læringsmiljøer som er spændende og dynamiske.



Institutionens 5 børnehuse er fordelt således:

- Børnehuset Verdenshuset - grundnormering 30 børn i alderen 2.10 til 5 år. Børnehuset er også ressourcehus. Risingvej 102.
- Børnehuset Fyrretræet - grundnormering fordelt på 0-2 år 25 børn og 2,10 til 5 år 50 børn. Fyrrepar-ken 86-88.
- Børnehuset Lærkeparken - grundnormering fordelt på 0-2 år 43 børn og 2.10 til 5 år 57 børn. Lærke-parken 70-72.
- Børnehuset Granparken - grundnormering fordelt på 0-2 år 24 børn og 2.10 til 5 år 30 børn. Gran-parken 56.
- Børnehuset Planteskolen - grundnormering fordelt på 0-2 år 24 børn og 2.10 til 5 år 41 børn. Åsum-vej 119.

Institutionsleder Aase Jensen. Ejby Kirkevej 15.

Institutionen mål. **”At udfordre alle børn til at blive så dygtige, de kan.”**

Den styrkede læreplan på institutions niveau danner fælles retning og mål for det pædagogiske arbejde i institution Abildgård. Vi omsætter de 6 læreplanstemaer lokalt i vores 5 børnehuse til konkret pædagogisk praksis.

Institutionen er kendetegnet ved en høj grad af forældresamskabelse hvor vi sammen går vejen for at lægge grundstenene til de bedste forudsætninger for vores børns fremadrettede læring/livsduelighed/livskvalitet.

Institutionen er kendetegnet ved en høj grad af tværfagligt samarbejde som f.eks. "Familie og forebyggelse"/SSP Odense/lokalt politi/læringsmiljøpædagoger og i forskellige grader af det lokale civilsamfund.

En særlig profil for institutionen er arbejdet med sprog tilegnelse – Strategien "ET SOLIDT SPROGLIGT FUNDAMENT FOR BØRN OG UNGE."

Vi arbejder systematisk med sprog hele dagen igennem ved både planlagte aktiviteter og i dagens rutiner/samvær med børnene.

Vi indretter dynamisk sprogstimulerende læringsmiljøer såvel i inde miljøet som udemiljøet.



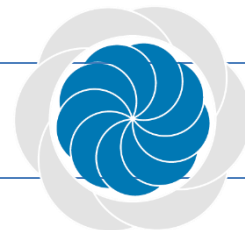
Vi har blik for tidlig indsats og fokuserer på sprog arbejdet i vores vuggestuemiljøer. Vi understøtter tidligt børnenes sprog udvikling i ønsket om at mindske børnenes læringsulighed og med blik på at skabe lige muligheder for alle vores børn.



Vi har tæt samarbejde med forældre og tværfaglige samarbejdspartnere fx tale/sprog konsulent/sprogkonsulenter fra SP.

Vi vægter dannelses- og læringsture ud af lokalområdet Vollsmose. Fx bondegårdsture/kultur ture/lærings-ture som giver børnene nye oplevelser/indtryk/læring.





”Den pædagogiske læreplan skal udarbejdes med udgangspunkt i et fælles pædagogisk grundlag.”

”Det pædagogiske grundlag består af en række fælles centrale elementer, som skal være kendetegnende for den forståelse og tilgang, hvormed der skal arbejdes med børns trivsel, læring, udvikling og dannelse i alle dagtilbud i Danmark.”

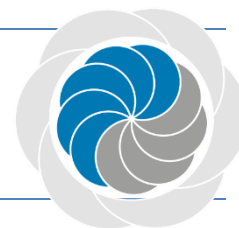
”De centrale elementer er:

- **Børnesyn.** Det at være barn har værdi i sig selv.
- **Dannelse og børneperspektiv.** Børn på fx 2 og 4 år skal høres og tages alvorligt som led i starten på en dannelsesproces og demokratisk forståelse.
- **Leg.** Legen har en værdi i sig selv og skal være en gennemgående del af et dagtilbud.
- **Læring.** Læring skal forstås bredt, og læring sker fx gennem leg, relationer, planlagte aktiviteter og udforskning af naturen og ved at blive udfordret.
- **Børnefællesskaber.** Leg, dannelse og læring sker i børnefællesskaber, som det pædagogiske personale sætter rammerne for.
- **Pædagogisk læringsmiljø.** Et trygt og stimulerende pædagogisk læringsmiljø er udgangspunktet for arbejdet med børns læring.
- **Forældresamarbejde.** Et godt forældresamarbejde har fokus på at styrke både barnets trivsel og barnets læring.
- **Børn i udsatte positioner.** Alle børn skal udfordres og opleve mestring i lege og aktiviteter.
- **Sammenhæng til børnehaven.** Sammenhæng handler blandt andet om at understøtte børns sociale kompetencer, tro på egne evner, nysgerrighed mv.”

”Loven fastsætter, at alle elementer i det fælles pædagogiske grundlag skal være udgangspunkt for arbejdet med den pædagogiske læreplan og dermed det pædagogiske arbejde med børns læring i dagtilbud.”

”Nogle elementer i form af fx børnesynet skal altid være til stede i det pædagogiske læringsmiljø, mens andre elementer som fx arbejdet med at skabe en god overgang til børnehaveklassen kan være mere til stede i nogle sammenhænge end andre.” Den styrkede pædagogiske læreplan, Rammer og indhold, s. 14

Børnesyn, Dannelse og børneperspektiv, Leg, Læring og Børnefællesskaber



Hvordan kommer de fem centrale elementer fra det fælles pædagogiske grundlag til udtryk hos os og bliver omsat i vores hverdag sammen med børnene?

Fælles pædagogisk grundlag i Odense Kommune

I Odense samarbejder vi om at ruste alle børn til at blive kompetente og aktive medborgere, uanset hvilke forudsætninger de hver især har.

Vi tager afsæt i et dansk barnesyn, hvor barndommen i sig selv er en betydningsfuld fase i livet. Og hvor leg, livsglæde og basal tryghed er vigtige kerneværdier. Alle børn skal opleve små og store sejre. Blandt andet ved at møde udfordringer af forskellig karakter, der fremmer børnenes kreative, musiske og skabende sider. Det er med til at give børnene en robusthed, så de bedre håndterer hverdagens konflikter og krav.

Gennem inspirerende læringsmiljøer og leg i fællesskaber motiverer vi børnene til at afsøge muligheder og grænser, som udvikler dem både mentalt, socialt og fysisk. Vi anerkender og respekterer børnenes spontane og selvorganiserede leg. Dermed får legen en betydelig plads i hverdagen, hvor vi er ansvarlige og opmærksomme på, hvordan legefællesskaberne blandt børnene udvikler sig.

Vi er ambitiøse i forhold til alle børns udvikling og læring, hvad enten de har særlige behov eller særlige talenter. Det betyder, at vi med afsæt i børns forskellige måder at lære på, arbejder med didaktiske metoder, som motiverer til læring.

Vi tilrettelægger inspirerende læringsmiljøer med høj faglig kvalitet, som understøtter og udfordrer alle børn optimalt i forhold til deres udviklingspotentialer og fremmer deres kreative og skabende virkelyst. Sammen skaber vi de bedst mulige organisatoriske rammer og læringsmiljøer, der gør at børnene oplever nærhed, trivsel, læring, udvikling og anerkendende relationer.

I Odense Kommune har vi udvalgt fire karaktertræk, der er særligt vigtige i børns dannelse: Vedholdenhed, nysgerrighed, mod og medmenneskelighed.

Ved at styrke de fire karaktertræk ved børnene, ruster vi dem til at stå på egne ben, udholde og mestre udfordringer, selv opdage og udforske nye løsninger, deltage aktivt i fællesskaber, etablere holdbare relationer og forholde sig kritisk og reflektivt til situationer.

Alle børn har styrker, er nysgerrige og interesserer sig for noget. Vi ser og anerkender alle børn, for det de er.

Lokal praksis i Børneinstitution Abildgård

Essensen i institutionens pædagogiske arbejde/praksis tager udgangspunkt i børnesynet - "*Det at være barn har værdi i sig selv*", og vi har særligt fokus på, at det er uagtet barnets position og kulturelle baggrund – sociale vilkår - livsvilkår.

Vi udfordrer/er løbende nysgerrige på hinandens tilgange/pædagogiske praksis såvel ledelsesmæssigt som det pædagogiske personale.

Vi forpligtiger os på at gribe ind hinandens praksis, således ingen voksne handler uhensigtsmæssigt eller indtager en position, hvor det definerede børnesyn tilsidesættes.

Vi har i særlig grad fokus på at fastholde børnesynet omhandlende børn i udsatte positioner/børn med særlige forudsætninger og kompetencer. Alle børn er kompetente og skal have lige muligheder i vores 5 børnehuse.

Til at understøtte og udvikle børnesynet vægter vi højt det enkelte barns perspektiv – børneperspektivet i vores børnefællesskaber og det enkeltes barns perspektiv.

Vi inddrager børnene ved f.eks.:

- Børneinterview
- Har dialog med børnene – taler med børnene – etablerer store og små fællesskaber/pædagogiske aktiviteter, som afspejler barnets/børnenes meninger/demokratiske beslutninger.
- Vi etablerer tilrettelagte læringsmiljøer, hvor børnene ved hvad og hvorfor, aktiviteten sættes i gang. Vi gør brug af metoden FeedForward.
- Vi understøtter processen børneperspektiver ved at tydeliggøre for børnene, at deres mening og beslutninger afspejles i deres dagligdag f.eks. fysisk indretninger/indkøb af legetøj/æstetik i læringsrummene/pædagogiske aktiviteter/indretning af legeplads/dialog om voksnes adfærd og udtryk i pædagogisk dagligdag.



Fx børn der med stolthed selv indretter et læsehjørne på legepladsen

Vi understøtter børnene i deres proces ved de fire elementer i strategi Dannelse. Vi støtter børnene i fællesskabet ved, at alle børn har rum til at deltage aktivt/reflektere og udvikle relationskompetencer. Dialogen i såvel store som små børnefællesskaber foregår i samspil/nærhed med plads til børnenes forskellighed og forskellige forudsætninger.

I processen understøtter vi børnene i VEDHOLDENHED – styrker barnet i at udsætte egne behov og være vedholdende, selvom tingene kan blive svære. Pædagogisk personale støtter og guider barnet/børnene, når det bliver svært for barnet/børnene, så alle børn er inkluderet i børnefællesskabet ud fra at følge barnets spor. Vi udfordrer børnenes NYSGERRIGHED ved i dialogen at styrke barnet/børnene i nye perspektiver/udfolde ny kreativitet. Vi motiverer barnet/børnene til at have MOD – tro på sig selv – turde prøve nye ting, men også at have modet til at sige fra såvel overfor de voksne som til kammeraterne – styrke barnets integritet. Styrke barnets/børnenes respekt for hinandens meninger – udviser MEDMENNESKELIGHED igennem empati/anerkendelse/ligeværdighed.

For at lykkes med udvikling/implementering af arbejdet med børnesyn, børneperspektiver og dannelse er læringsmiljøet LEG et væsentligt omdrejningspunkt. Legen har værdi for vores børns dannelse og har en gennemgående værdi i daglig pædagogisk praksis med særligt fokus på vores børns sociale og personlige udvikling. Det er en forudsætning i institutionens børnehuse, at der etableres/udvikles inkluderende børnefællesskaber – byggende på børnesyn/børneperspektiv/dannelse. Vi etablerer f.eks. sammen med børnene daglige legefællesskaber, hvor legen fremmer barnets/børnenes fantasi/sprog/nysgerrighed/selvværd/identitet.

Det pædagogiske personale påtager sig at være rammesættende for læringsrummet – leg. Leg som læring med respekt og anerkendelse af børnenes såvel spontane som selvorganiserede lege både i inde rummet og uderummet. Det forudsætter, at pædagogisk personale ser legen som en værdi i det pædagogisk arbejde. Pædagogisk personale bidrager løbende/opmærksomt med voksenstøtte i legen ved at guide - være igangsættende af legeaktiviteter, være nærværende til stede i læringsrummet – leg og i særlig grad inkludere børn, som kan være i udsatte positioner i kortere eller længere tid. Leg fremmes pædagogisk i hele åbningstiden i det enkelte børnehus.

Igennem læringsmiljøet for leg og planlagte aktiviteter fremmer vi vores vision "At udfordre alle børn til at blive så dygtige, de kan." Vi etablerer med inddragelse af børnene forskelligartede læringsmiljøer for legen, hvor der lyses på relationsdannelse/stærke inkluderende børnefællesskaber/kognitive udvikling/fysisk udfoldelse.

Læringsmiljøer etableres i overensstemmelse med de 6 læreplanstemaer (Alsidig personlig udvikling – Social udvikling – Kommunikation og sprog – Krop, sanser og bevægelse – Natur, udeliv og science – Kultur, æstetik og fællesskab.) Vi etablerer læringsmiljøerne med baggrund i det definerede børnesyn, børneperspektiver og i lyset af dannelse. Vi danner såvel store som små læringsmiljøer, som tager udgangspunkt i børnenes spor/nærmeste udviklingszone. Læringsmiljøerne etableres såvel i inderummet som i uderummet. Pædagogisk personale skaber et alsidigt/trygt/omsorgsfuldt/inkluderende læringsmiljø i såvel store læringsmiljøer og i små læringsgrupper/miljøer.

Etablering af små læringsmiljøer vægtes højt i den pædagogiske organisering. Pædagogisk personale er fleksible i tilrettelæggelse af læringsmiljøerne og er opmærksomme på børnenes interesse/legeindhold som pejlemærker på, hvad der optager børnene lige nu, og hvad der skal korrigeres på i de enkelte læringsmiljøer. Personalet er undersøgende på det enkeltes barns intention.

Børnefællesskaber er et væsentligt omdrejningspunkt i det store fællesskab med *høj prioritering af små læringsfællesskaber*. Det er afgørende, at pædagogiske personale sætter rammer for fællesskaberne med baggrund i børnesyn/børneperspektiv/dannelse/leg/læring. Vi tager udgangspunkt i, at leg – læring – dannelse sker i børnenes relationer og venskaber – derfor påtager pædagogisk personale sig, at der i den pædagogiske hverdag lyttes til det enkelte barn/børnegruppen, således der gives det enkelte barn/børnene mulighed for at skabe nye relationer og få nye succesoplevelser. Sammen skaber DPL og pædagogisk personale balance mellem børneindividet/børnefællesskabet i vores 5 børnehuse. Vores forældre inddrages og har medansvar i at skabe en høj kvalitet i børnefællesskaberne. Det sker i dialog/nærhedsprincip og medmenneskelighed ved daglig dialog/forældremøder/forældrerådsmøder.

Tiltag i dagtilbud – vi anvender i høj grad læringsmiljøpædagoger, som bidrager med "Briller ude fra" ind i vores læringsmiljøer og styrker vores læringsmiljøer igennem nysgerrighed på daglige rutiner/organisering/pædagogik/arbejdskultur. Vi kan fremadrettet understøttes af den nye indsats v. sprog-pædagoger. En indsats der i særlig grad har fokus på at understøtte børnenes sproglige læringsmiljø.

En forudsætning for at udvikle vores læringsmiljøer er at pædagogisk personale og ledere er stærke i at modtage kritik/give kritik. Fx At se alle "briller ude fra" (fx Læringsmiljøpædagoger/tværfaglige samarbejdspartnere/forældre) som en kvalitet til at se indad på nye pædagogiske handlemuligheder – "hvad kan/skal jeg forandre i min pædagogiske praksis."

Forudsætningen understøtter nedtoning af forsvarsposition i sammenhæng med udvikling af egen pædagogisk praksis – at se indad og nedtone at pege udad/pege på barnet/forældrene/ol. som problemet.



Understøttende politikker, strategier og retningslinjer Børn- og Ungeforvaltningen, Odense Kommune:

Børn- og Unge politikken/Tidlig indsats/Dannelse/Sprog/Børnene i robotbyen/Uddannelsespolitikken.





Hvordan skaber vi hele dagen et pædagogisk læringsmiljø, der giver alle børn mulighed for at trives, lære, udvikle sig og dannes?

Fælles pædagogisk grundlag i Odense Kommune

Når vi tilrettelægger et pædagogisk læringsmiljø, har vi gennem hele dagen fokus på daglige rutiner, organisering og børnenes læring. Vi har et bredt pædagogisk blik for, at hverdagsituationerne bevidst benyttes som et centralt omdrejningspunkt for børnenes leg og læring gennem hele dagen.

Vi arbejder i fagprofessionelle læringsfællesskaber, hvor vi deler viden og refleksioner. Og vi evaluerer egen praksis som basis for vores faglige udvikling. Gennem professionelle læringsfællesskaber har vi mod til at forstyrre hinandens praksis, og vi har en grundlæggende vilje til at skabe forandring. Viden, refleksion og evaluering gør os i stand til at fokusere på sammenhængen mellem det aktuelle læringsmiljø og børnegruppens behov og udbytte. Den nye viden bruger vi til at justere læringsmiljøer og praksis.

Lokal praksis i Børneinstitution Abildgård

Institutionens 5 børnehuse etablerer rammen for det *pædagogiske læringsmiljø* med udgangspunkt i dagligt – fra åbningstidspunkt til lukketidspunkt – dagen igennem – at etablere miljøer, hvor børne-syn/børneperspektiver/dannelse/leg/læring/fællesskab er indsvøbt i de daglige rutiner, planlagte aktiviteter, spontane aktiviteter, børneinitierede aktiviteter m.m.

Det forudsætter, at *pædagogisk personale/leder* løbende har blik for organisering og tilrettelæggelse af dagligdagen, så vores børn får de bedste betingelser for at lære og udvikle sig – til at blive så dygtige de kan – ses og udvikles på deres kompetencer og tilgodeses i perspektivet, at "Alle børn er kompetente og kan noget forskelligt."

Vi har høje forventninger til det *pædagogiske personales faglige kompetencer* f.eks. refleksion over egen pædagogisk praksis/evalueringskultur/faglige relations dannelser/børnesyn/inddragelse af børneperspektiver/give og modtage feedback i det faglige læringsrum.

Ledere påtager sig styrkelse af faglig ledelse, som inddrager pædagogiske personale/forældre/tværfaglige samarbejdspartnere i de 2 parametre "Strukturel" og "Proces". Ledere og pædagogisk personale evaluerer løbende pædagogiske udarbejdede handleplaner (v. udvikling af modellen SMTTE.) Vores Handleplaner er basisværktøj for det pædagogiske personales læring/refleksion over egen praksis ved f.eks. at fastlægge mål – systematik samt udvikle ny faglig praksis.

Evalueringskulturen af handleplaner forstærkes, og danner grundlag for forstyrrelser af såvel egen pædagogisk praksis/som hinandens pædagogiske praksis. Hvad er jeg/vi blevet kloge på – hvad kan fremadrettet justeres, for at barnet/børnene får optimal effekt. Vigtigt er at få viden om hvad barnet/børnene har fået ud af den de pædagogiske indsatser f.eks. ved at inddrage de større børn i evalueringen. Spørge dem – lytte til dem og inddrage deres perspektiver i den fremadrettede justerede praksis og udvikling af læringsmiljøet.

Institutionens særlig profil – sprog. Vi har et særligt fokus på sprogarbejde i de 5 børnehuse. Vores grundlag for sprogindsatser er "Sprogklar." Ledere og pædagogisk personale uddannes i Sprogklar. Det er en forudsætning for vores børn, som repræsenterer en bred vifte af etniske kulturer, at børnene tilegner sig det danske sprog. Det er en forudsætning for at gå vejen sammen med forældre/børn/personale, for at vores børn på mange parametre bliver så dygtige, de kan. Vi vælger derfor i alle handleplaner – læreplanstemaer, at der indgår fokus på sprog beskrevet kort og præcist. Institutionens kvalitetsplan danner grundlag for sprogindsatserne, evaluering og effekt.

Sammen om kvalitet – Effekt på vores pædagogisk læringsmiljø målrettes i vores kvalitetsplan. Der gennemføres light læringsmiljøvurdering hvert andet år og den store læringsmiljøvurdering hvert andet år (i den store læringsmiljøvurdering indgår også tilsynsdialogmøde med forældrene). Det betyder, der hvert år

gennemføres læringsmiljøvurdering. Resultaterne af læringsmiljøvurderinger danner grundlag for udarbejdelse af kvalitetsplaner/kvalitetssamtaler. Materiale til begge typer læringsmiljøvurderinger er beskrevet. (Materiale/ramme til "Sammen om kvalitet.")

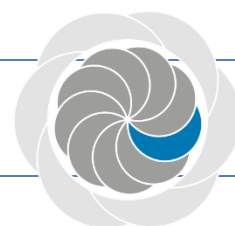
Løbende tilsyn – der følges op på læringsmiljøet ved 3 formelle tilsyn og 5 uformelle tilsyn pr. børnehus årligt. (Materiale/ramme til de aktuelle tilsyn er beskrevet.)

Sprogvurderinger og analyse/data følges løbende op i systemet Rambøll. Sprogmiljø indgår i alle læringsmiljøer.

Kompetenceudvikling 2020 – alle pædagogiske medarbejdere og ledere gennemfører forløbet Sprogklar. 2021 – ledelsesteam (5 DPL og institutionsleder) gennemfører uddannelsen "Faglig ledelse."

Understøttende politikker, strategier og retningslinjer Børn- og ungeforvaltningen, Odense Kommune: Børn- og unge-politikken/Tidlig indsats/Dannelse/Sprog/Børnene i robotbyen/Uddannelsespolitikken.

Samarbejde med forældre om børns læring



Hvordan samarbejder vi med forældrene om barnets og børnegruppens trivsel og læring?

Ambitioner og fælles forpligtelse i Odense Kommune

I Odense Kommune er alle forældre i løbende dialog med medarbejdere og ledere i dagtilbud om, hvordan man i fællesskab kan fremme børnenes trivsel, udvikling, læring og dannelse.

Definition

Begrebet forældresamarbejde er i Odense Kommunes dagtilbud erstattet af: Samarbejde mellem forældre og dagtilbud.

Det skaber nye perspektiver og fokuserer det fælles ansvar i samarbejdet mellem forældre og dagtilbud.

Ledere og medarbejdere har fortsat det overordnede ansvar for at involvere forældrene ved at invitere til samarbejde.

Fælles pædagogisk grundlag i Odense Kommune

Vi støtter forældre i at være grundsten i deres barns liv.

Vi forventer, at alle forældre involverer sig aktivt i deres barns udvikling, og vi giver dem mulighed for at tage et afgørende medansvar. Vi sørger for, at forældrene kender deres indflydelse på dannelsen af gode børnefællesskaber, hvor alle børn samt børnegruppen som helhed er ligeværdige deltagere.

Forældre er de vigtigste personer i ethvert barns liv, og det er forældrene, der har det primære ansvar for deres barns opvækst.

Forældrene er f.eks. nøglepersoner i deres barns sprogudvikling. Vi går derfor i dialog med forældrene om, hvordan de kan understøtte barnets sproglige udvikling.

Lokal praksis i Børneinstitution Abildgård

Institutionens 5 børnehuse vægter *nærhedsprincippet og medmenneskelighed* i forældresamarbejdet/samskabelsen. Med udgangspunkt i vores tilsynsdialogmøde 2019 var det et klart ønske fra forældrene med nærhed i forældresamarbejdet såvel til den enkelte forældre som i det øvrige forældrearbejde i børnehuse.

Vi vægter det tætte forældresamarbejde lokalt i det enkelte hus. *Kommunikationen* er ligeværdig/dialogbaseret – vi taler med hinanden – vi er lyttende – respekterer styrken ved, mennesker er forskellige. Det forventes af ledere og pædagogisk personale at kunne mentalisere - at kunne sætte sig i hinandens sko – samle de forskellige perspektiver til et nyt tredje, som er løsningsorienteret, og hvor forældre og

pædagogisk personale/ledere dynamisk kan gå vejen sammen for barnets/børnenes gode trivsel, læring, udvikling og dannelse.

Ledere/pædagogisk personale og forældre tager sammen *ansvaret* med gensidig respekt for forskellige positioner.

Traditioner

- Vi afholder sammen med forældrene lokale sommerfester i de 5 børnehuse 1 gang årligt.
- Vi afholder sammen med forældrene lokal jul i de 5 børnehuse i december måned med afsluttende julefest for børn/forældre.
- Vi afholder lokalt i de 5 børnehuse aktiviteter omkring påske. Forældre er i forskellig grad inddraget i de 5 børnehuse.
- Vi afholder lokalt i de 5 børnehuse i forskellig grad Eid-fest.
- Vi afholder lokalt i de 5 børnehuse fastelavn. Forældre er i forskellig grad inddraget i de 5 børnehuse.
- Vi afholder sammen med forældrene lokalt i de 5 børnehuse afslutningsarrangementer for de store børn, som skal i Forårs-SFO.

Forældrearrangementer/forældreråd/institutionsbestyrelse

Vi afholder fælles forældremøder i sammenhæng med institutionsbestyrelsesmøder. På samme møde afholdes forældrestuemøder med fokus på det pædagogiske arbejde f.eks. temaer som sprogarbejde – herunder hvad forældrene kan arbejde med hjemme, forberedelse til skolen – herunder hvad forældrene kan understøtte deres børn i. Temamøderne bærer præg af viden og erfaringsudvikling/dialog.

Fælles forældreråd/institutionsbestyrelse.

Traditionelt har vi valg til forældrerådene i det enkelte børnehus 1 gang årligt. Utraditionelt har vi *åbne forældreråd*. Det betyder, at alle forældre, der har lyst til at bidrage i forældrerådene, er velkommen også selvom det er ud over det antal, der traditionelt kan vælges ind i de enkelte forældreråd.

Sammen med forældrerådene har vi valgt en utraditionel model "*Fælles forældrerådsmøder/institutions bestyrelsesmøde*", som ser således ud:

- Der afholdes 5 obligatoriske Institutions/fællesforældrerådsmøder på institutionsniveau. Her deltager de 5 lokale forældreråd. Indholdet for møderne er fordelt således: 1,5 time til institutionsbestyrelsesmøde/fælles forældrerådsmøde. Her drøftes de overordnede temaer for institutionen f.eks. institutionens sprogindsatser/sprograpporter, og hvad der ligger inden for temaer for en Institutionsbestyrelse. I forlængelse af mødet afholdes 1 times lokale forældrerådsmøder i de enkelte børnehuse.
- Det er op til det enkelte forældreråd at prioritere yderligere lokale forældrerådsmøder i det enkelte børnehus efterfølgende.

Vi har efter behov etableret fælles temamøder under overskriften "*Sammen om vores børn*" for alle institutionens forældre. Her tages temaer op f.eks. med eksterne oplægsholdere, og vægtningen er modet til at kalde tingene, det de er. F.eks. temaer som "Digitale medier" v. SSP Odense – "Underretninger" – "Tværfaglige indsatser" v. tværfagligt team (Småbørnsfora).

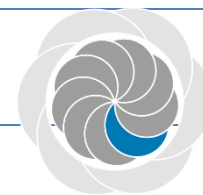
Næste tema er "Social kontrol" - et højt ønske som tema fra vores forældre.

I forløbet *Sprogklar* deltager forældrene i workshop og i løbende involvering i sprogarbejdet.

Vores forældre bidrager i *frivilligt arbejde* f.eks. deltagelse på oplevelsesture sammen med børn og personale – hjælper med praktisk arbejde i det enkelte børnehus – bidrager ved forældrearrangementer.

Understøttende politikker, strategier og retningslinjer: Børn-og ungepolitikken/Tidlig indsats/Dannelse/Sprog/Børnene i robot byen/Uddannelsespolitikken/Styrelsesvedtægt for forældrebestyrelser i dagtilbud, Odense kommune.

Børn i udsatte positioner



Hvordan skaber vi et pædagogisk læringsmiljø, der tager højde for og involverer børn i udsatte positioner, så børnenes trivsel, læring, udvikling og dannelse fremmes?

Ambitioner og fælles forpligtelse i Odense Kommune

- I Odense kommune handler vi altid på børn i udsatte positioner.
- Vores fokus er på de inkluderende læringsmiljøer.
- Vi involverer altid forældre og relevante tværfaglige samarbejdspartnere i det øjeblik, vi vurderer, at et barn er i en udsat position.
- Vi er opsøgende i forhold til at få relevant viden om børn i udsatte positioner, men også på at videregive relevant viden til relevante samarbejdspartnere. Dette er også i fokus, når vi skal modtage eller overlevere børn i udsatte positioner til dagtilbud eller skole.
- Vi har læringsmiljøpædagoger, som bidrager til at perspektivere og kvalificere de pædagogiske læringsmiljøer således, at de tager højde for børn i udsatte positioner og for børns forskellige forudsætninger.
- Vi er professionelle og har fokus på kerneopgaven til gavn for alle børn.
- Vores mission at skabe høj kvalitetsdagtilbud, som styrker udviklingen hos alle børn.

Definition

Børn i udsatte positioner kan f.eks. være børn med en svag socioøkonomisk baggrund, børn med særlige behov, børn i risiko for at stå uden for fællesskabet, børn hvis forældre ligger i skilsmisse, børn med en alvorligt syg søskende, mor eller far, børn der er anbragt uden for hjemmet m.fl. Kvaliteten i interaktionen mellem barn og voksen er særlig betydningsfuld for børn i udsatte positioner. Nogle gange kan det være en fordel at give et udsat barn plads og rum til at indgå i mindre gruppesammenhænge. Børn kan være i en udsat position i kortere eller længere perioder.

Fælles pædagogisk grundlag i Odense Kommune

Alle børn kan i perioder af deres liv, befinde sig i en udsat position. Det kan betyde, at børn i en kortere eller længere periode oplever livsomstændigheder som påvirker deres dannelse, udvikling, læring og trivsel. Vi tager aktivt ansvaret for at iværksætte en tidlig og rettidig indsats, så børnene udfordres tilpas og oplever mestring i det almene fællesskab. Det sker i et tæt og koordineret samarbejde med forældrene. Vi etablerer differentierede lege og læringsmiljøer, der sikrer at alle børn kan deltage og opleve at være betydningsfulde.

Lokal praksis i Børneinstitution Abildgård

Vi vægter i høj grad *tidlig indsats* og handler på børn, der af forskellige årsager er i udsatte positioner i kortere eller længere tid. Interaktionen barn/voksen er afgørende for barnets læring, trivsel, udvikling og tryghed. Vi understøtter barnet i at udfolde sine kompetencer og giver den støtte, barnet har brug for, således vi motiverer barnets mod og gejst til at udvikle nye områder såvel personligt såsom at kunne indtage ny viden/læring. Derfor handler pædagogisk personale og ledere, når der ses et barn, der er uden for fællesskabet eller har brug for særlige støttende og omsorgsfulde indsatser. Der udarbejdes altid handleplan på børn i udsatte positioner. De aktuelle forældre inddrages/samskaber ind i handleplanen. Vi forpligtiger os på altid at indhente aftale med forældrene om deling af handleplanen til f.eks. tværfaglige samarbejdspartnere.

Tværfagligt samarbejdsfora – består af psykolog, tale/sprog-konsulent/sagsbehandler/ergoterapeut/familiebehandler/sundhedsplejerske. Ledelsesteamet afholder sammen med tværfagligt samarbejdsfora møde på institutionsniveau og lokalt i børnehusene.

Lokalt i børnehusene har lederen ansvar for den tværfaglige indsats og samarbejdet omkring/med det enkelte barn/forældre. Vi forstærker tidlig indsats ved at implementere modellen "Styrket sammenhæng mellem dagtilbud og skole" i de 5 børnehusene. Den særlige tidlige indsats til vores børn i udsatte positioner bygger bl.a. på april- og september møder lokalt i de 5 børnehusene med tilhørende indsatser.

Vi tilrettelægger inkluderende læringsmiljøer for alle børn. Vi tilrettelægger i høj grad små læringsmiljøer, hvor børnenes behov tilgodeses, byggende på en høj grad af børneperspektiver. Pædagogisk personale er forpligtiget til at tilrettelægge læringsmiljøer, hvor børnenes perspektiv og stemme inddrages. I vores læringsmiljøer strukturerer og organiserer vi, så børn med særlige behov får tilgodeset forudsigelighed/gentagelser/visuelle guidninger i interaktion med de voksne omkring dem. Der udarbejdes i samarbejde med forældrene handleplaner på børn, der i en kortere eller længere periode har brug for særlig støtte og særlige indsatser.

Metoder som bl.a. understøtter vores indsatser:

- ICDP
- FeedForward
- Sprogklar
- Vi implementerer fremadrettet metoden "Low Arousal."

Obligatoriske læringstilbud

Den 1. juli 2019 trådte lov om "Obligatoriske læringstilbud til 1-årige børn i udsatte boligområder" i kraft. Institution Abildgård er beliggende i et udsat boligområde og har derfor løbende børn, som er i obligatoriske læringstilbud.

Vores vuggestuer arbejder ud fra det fælles pædagogiske grundlag. Vores børn i obligatorisk læringstilbud er naturligt en del af vores læreplaner og den tidlige indsats og vores fokusområde "sprog".

Det særlige i obligatoriske læringstilbud er, at vi udarbejder handleplan på indsatsen, og vi har skærpet forældresamarbejde.

Særlig læringsmiljøpædagogisk indsats.

Børn, der vurderes i særlig udsat position, kan ved småbørnspsykologen indstilles til central visitation, hvor der f.eks. kan tildeles en særlig læringsmiljøpædagogisk indsats over længere eller kortere tid.

Indsatsen er systematiseret ved:

- Udarbejdelse af samarbejdsaftale
- Udarbejdelse af handleplan
- Statusmøder på indsatsen
- Evaluering på indsatsen
- Løbende re-visiteringer med udarbejdelse af observationsmateriale
- Løbende tæt samarbejde med forældrene omkring handleplan
- Inddragelse af relevante fagprofessionelle

Læringsmiljøpædagogisk indsats – læringsmiljøet.

Vi benytter os af muligheden for at indtage en læringsmiljøpædagogisk indsats i læringsmiljøerne.

I samarbejde med læringsmiljøpædagogen ses ind i læringsmiljøets:

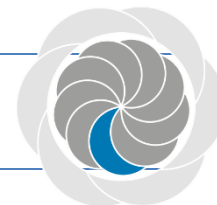
- Daglige rutiner
- Organisering
- Pædagogik
- Arbejdskultur

Ved ovenstående bidrager læringsmiljøpædagogen sammen med pædagogisk personale/leder til at tilrettelægge motiverende læringsmiljøer, som understøtter vores børns deltagelse og læring ift. vores børns kompetencer og behov.

Der udarbejdes handleplan for den visiterede tidsbestemte periode. Indsatsen afsluttes med evaluering af handleplanen.

Understøttende politikker, strategier og retningslinjer: Børn og Ungepolitikken/Tidlig indsats/Dannelse/Sprog/Børnene i robotbyen/Uddannelsespolitikken.

Sammenhæng til børnehaveklassen



Hvordan tilrettelægger vi vores pædagogiske læringsmiljø for de ældste børn, så det skaber sammenhæng til børnehaveklassen?

Ambitioner og fælles forpligtelse i Odense Kommune

I Odense kommune oplever børnene sammenhæng og kontinuitet i deres hverdag.

Definition

Arbejdet med at tilrettelægge et pædagogisk læringsmiljø for de ældste børn i børnehaven, der skaber sammenhæng til SFO/børnehaveklassen, skal tage udgangspunkt i den styrkede pædagogiske læreplan. De seks læreplanstemaer har tæt sammenhæng med de indholdselementer, der arbejdes med i børnehaveklassen. At skabe sammenhæng til SFO/børnehaveklassen kan f.eks. handle om børnenes trivsel, arbejdet med børnefællesskaber og at understøtte børns lyst til at lære og deres mod på nye oplevelser, fordi det er elementer, der er centrale på tværs af dagtilbud og skole.

Fælles pædagogisk grundlag i Odense Kommune

Vi etablerer læringsmiljøer, der giver barnet de bedste forudsætninger for at starte i skole. Ligeledes etablerer skolen læringsmiljøer, der er klar til at tage imod børnene fra dagtilbuddet. Dagtilbud og skoler i Odense Kommune arbejder med afsæt i tre politisk prioriterede faglige spor; Dannelse, Sprog og Tidlig indsats. Det fælles fokus skaber en god mulighed for at forme en rød tråd i det pædagogiske arbejde.

Børn- og Ungeudvalget har udstukket et sæt fælles retningslinjer for dagtilbud og skoler, for at sikre kvalitet i samarbejdet om sammenhæng i det pædagogiske læringsmiljø, fra dagtilbuddet til forårs SFO og børnehaveklasse. Ved at skabe sammenhæng i det pædagogiske læringsmiljø understøtter vi, at børn oplever større kontinuitet i overgangen fra dagtilbud til forårs SFO og skole.

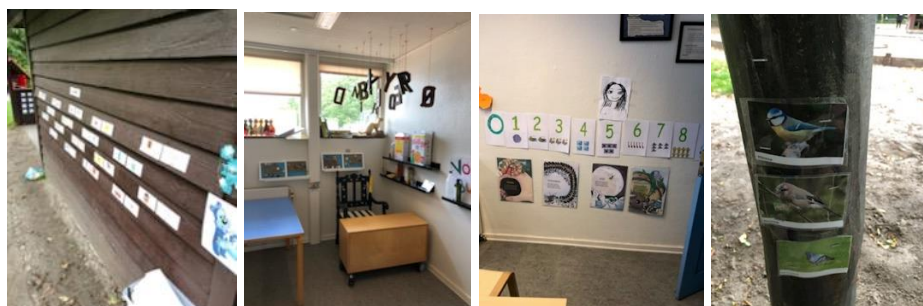
I Odense kommune arbejder hele SFO-området fra forårs SFO til SFO2 ud fra den styrkede pædagogiske læreplan for dagtilbud. De styrkede pædagogiske læreplaner for dagtilbud minder indholdsmæssigt om kompetenceområderne for børnehaveklassen, derved opnår vi en sammenhæng mellem dagtilbud, forårs SFO og børnehaveklassen.

Vi samarbejder med hinanden og med forældrene for at sikre barnet oplevelsen af en vellykket sammenhæng mellem dagtilbud og skole. Dermed etableres også det bedste afsæt for at videreudvikle barnets sproglige udvikling.

Lokal praksis i Børneinstitution Abildgård

Vi forpligtiger os på at etablere fokuserede læringsmiljøer i vores 5 børnehuse for alle børn 1 år før deres opstart i Forårs-SFO 1. marts hvert år. Læringsmiljøerne bygger på at understøtte vores børn i mod og engagement til at møde nye positive udfordringer og give børnene de bedste forudsætninger til en opstart i Forårs-SFO/skolen, uagtet hvilken skole der kan være modtagende for vores børn.

Vi etablerer f.eks. storbørnsgrupper, hvor læringsmiljøet har fokus på udvidet tal/bogstaver/lærings- og dansesesture ud af lokalområdet Vollsmose.



Vi etablerer små læringsgrupper, som tilgodeser børnenes udvikling og behov for læring – at børnene bliver udfordret i at blive så dygtige, de kan med respekt for, at alle børn har kompetencer og kan noget forskelligt.



I arbejdet med sammenhængen til Forårs-SFO understøtter vi børnene i at blive robuste og nysgerrige på at lære nyt – at de ser/oplever betydningen af at fordybe sig – at se værdien i at være en positiv del af et børnefællesskab og styrken i at blive hørt (børneperspektivet) og styrken i at give sin mening til kende og bidrage i demokratiske processer (medbestemmelse.)



Alle børnehuse udarbejder en smtte-model på store børns grupperne, hvor de 6 læreplanstemaer tilgodeses lokalt. Smtte-modellen skal ligge klar i april måned og være dynamisk, så den hele tiden er tilpasset børnenes udvikling/læring og behov for understøttelse.

Vi sikrer os i særlig grad, at børnene er i trivsel – det er en forudsætning for, at barnet har mod og lyst til læring.

Sprog

Vi etablerer sprogmiljøer, som inspirerer børnene til at bruge sproget og dagligt blive naturligt inspireret/motiveret til nysgerrighed på det danske sprog.

Børnene udfordres positivt/motiverende dagligt i pædagogisk praksis og i tilrettelagte sprogaktiviteter – får nye ord/begreber koblet op på pædagogiske tilrettelagte aktiviteter – herunder i særlig grad på vores danses-/læringsture ud af lokalområde Vollsmose.

Vi gennemfører 4-årssprogvurdering, som danner grundlag/progression for hvilke sproglige områder vi i særlig grad skal understøtte det enkelte barn i hen over året, inden det skal starte i Forårs-SFO.

Vi ser os sammen med forældrene ind i resultaterne af sprogvurderingerne ved:

- Talesproglige færdigheder (sprogforståelse/ordforråd/kommunikative strategier)
- Før-skriftlige færdigheder (rim, opmærksomhed på skrift, bogstavkendskab, opdeling af ord.)

Alle børn, der starter op i Forårs-SFO, gennemfører 5-årssprogvurderingen, og resultaterne deles med den kommende skole, hvis forældrene er medinddraget og giver samtykke til at videregive resultaterne.

Tidlig indsats til skolestart

Vi forstærker tidlig indsats i året op til skolestarten ved at implementere modellen "Styrket sammenhæng mellem dagtilbud og skole." i de 5 børnehuse. Den tidlige indsats skal i særlig grad støtte vores børn i udsatte positioner og bygger bl.a. på april- og september møder lokalt i de 5 børnehuse med tilhørende indsatser. Herunder evt. skoletilbud der matcher børns behov i specielt udsatte positioner.

Vi har i forskellig grad samarbejde med skoler, som vores børn skal starte op i.

Der udarbejdes handleplaner sammen med forældre/tværfaglige samarbejdspartnere, når der sættes særligt ind i lyset "Tidlig indsats."

Øvrige krav til indholdet i den pædagogiske læreplan

Inddragelse af lokalsamfundet

Hvordan inddrager vi lokalsamfundet i arbejdet med at skabe pædagogiske læringsmiljøer for børn?

Fælles pædagogisk grundlag i Odense Kommune

Vi har fokus på fællesskabets betydning på alle niveauer. Det betyder blandt andet, at vi bestræber os på at etablere og indgå i samarbejdsrelationer med civilsamfundet omkring os.

Vi har en åben og eksperimenterende tilgang til samarbejdet med personer fra lokalsamfundet, og vi er nysgerrige efter at vide, hvilke værdier og kompetencer vores samarbejdspartnere byder ind med.

Vores samarbejdspartnere er med til at skabe gode læringsmiljøer for børnene. De byder hver især ind med forskellige kompetencer og muligheder. Vores primære partnere er forældre, men også lokale foreninger, erhvervslivet, plejehjem samt elever og lærere fra de lokale distriktskoler.

Lokal praksis i Børneinstitution Abildgård

Vi har i forskellig grad samarbejde med:

- Vollsmose bibliotek (fx film/historiefortælling)
- Vollsmose sekretariatet med tilbud til vores forældre v. boligsocial medarbejder + Kriminalpræventiv indsats. (fx Tryghedsvandringer)
- Lokal politi Vollsmose (fx i konkrete situationer + forebyggende i børnenes læring.)
- SSP Odense – lokalt Vollsmose v. SSP-konsulent. (fx ved LKS Vollsmose og ILKS-institution Abildgård + Forældrearrangementer)
- Distriktskolen (aktuelle børns overgang til skole/Sprogarbejde/opstart i FSFO)
- Boligforening (fx i lejekontrakter/vedligehold ol.)

De forskellige samarbejdsflader bidrager til at vores børns læringsmiljøer i så høj grad som muligt fastholdes i deres fysiske standard (fx at vores legepladser i så høj forbliver intakte/nedtoning af hærværk på de forskellige matrikler.)

Vores forældre er bosiddende i lokalområdet Vollsmose og er dermed en del af det lokale civilsamfund. Det understøtter vores læringsmiljøer ved at forældre bidrager med deres viden og kompetencer ind i vores børnehuse.

Arbejdet med det fysiske, psykiske og æstetiske børnemiljø

Hvordan integrerer vi det fysiske, psykiske og æstetiske børnemiljø i det pædagogiske læringsmiljø?

Fælles pædagogisk grundlag i Odense Kommune

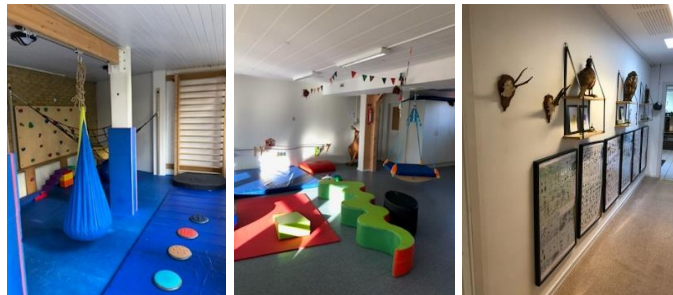
Vi møder børn med nærvær og positive forventninger, og vi tager udgangspunkt i et anerkendende ressource-børnesyn. Dermed understøtter vi børnenes læringsmiljøer og skaber en høj kvalitet i samspillet mellem børn og voksne.

Vi tager ansvar for, at ingen børn bliver mobbet eller udsættes for anden nedværdigende behandling. Det gør vi bl.a. ved at gøre brug af positive anvisninger.

Vi udvikler de fysiske rammer og æstetiske miljøer, så der skabes rum til fordybelse og kreativitet. Og vi inddrager børnenes egne stemmer, oplevelser og vurderinger af deres børnemiljø i vores pædagogiske praksis.

Lokal praksis i Børneinstitution Abildgård

Børnehusenes fysiske rammer/indretning er i mindre grad tidssvarende. Det skal bemærkes, at der i byrådet d. 24. juni 2020 er vedtaget en ny institutionsstruktur i Vollsmose, som bl.a. hen over 2022 og fremadrettet skaber nye fysiske og æstetiske muligheder for vores børns læringsmiljøer. Vi ser os ind i de nuværende vilkår med blik for sammen med børnene at udvikle gode æstetiske læringsmiljøer som er spændende og dynamiske.



Fysiske børnemiljø

Vi nedtoner støj i miljøet ved struktur og organisering i børnemiljøet. Vi organiserer små læringsrum (rum i rum) hvor der er plads til forskellige aktiviteter for børnene. Det forudsætter at pædagogisk personale er nærværende, guidende og arbejder i feed Forward perspektiv/relationsdannende. Børnene kender deres muligheder og medbestemmelse.

Der er plads til fysiske aktiviteter/stille aktiviteter – fordybelse.

Indretningen af vores fysiske læringsmiljøer er dynamisk i sammenhæng med de 6 læreplanstemaer – "Hvad optager børnene lige nu!" – "Hvad skal vi lære!"

Vi gør brug af legepladsen ved at indrette legepladsen i fysiske læringsrum som både giver børnene mulighed for fordybelse/fysisk aktivitet/fælles aktiviteter/steder hvor børnene kan være i fred med egne lege.

Materialer/legetøj/inventar er i videst muligt organiseret i børnehøjde såvel i inde rummet som i ude rummet.



Psykisk børnemiljø:

Alle pædagogiske medarbejdere/ledere møder børn med positive forventninger. Vi anerkender at børn er forskellige og har forskellige kompetencer/forudsætninger. Ingen børn må blive ladet alene eller blive udpeget til en udsat position derfor tager vi udgangspunkt i et anerkendende ressource-børnesyn. Vi inddrager børnenes/det enkelte barns perspektiv til at være undersøgende på vores egen pædagogiske praksis. Pædagogisk personale/ledere tager ansvaret for at etablere læringsmiljøer hvor ingen børn bliver mobbet eller sat i udsat position.

Alle medarbejdere og ledere er konstant nysgerrige på hinandens børnesyn. Den enkelte medarbejder/Leder er selv opmærksom/ansvarlig for at arbejde ud fra børnesynet: "Det at være barn har værdi i sig selv." Derfor vægter vi "briller ude fra" (læringsmiljøpædagoger/tværfaglige samarbejdspartnere/Ledelsestilsyn) højt. Det kan hjælpe os til ikke at blive "blinde" på børnesynet og på børnenes psykiske læringsmiljøer.

Vi tager ansvar for at alle læringsmiljøer udvikles efter alle børns kompetencer/forudsætninger. Derfor er udvikling af små læringsmiljøer en vigtig del i at alle børn bliver set og forstået/plads til forskellighed/nærvær – positiv relations dannelse barn/voksen og barn/barn.

Pædagogisk personale/ledere har modet/ansvaret for at gribe ind hvis en kollega handler uhensigtsmæssigt over for et barn/børnene.

Til at hjælpe os bruger vi fx metoderne:

- ICDP
- FeedForward
- Vi implementerer fremadrettet metoden "Low Arousal."
- Fri for mobberi
- "Briller ude fra" modtage og give kritik

De seks læreplanstemaer



Alsidig personlig udvikling

”Alsidig personlig udvikling drejer sig om den stadige udvidelse af barnets erfaringsverden og deltagelsesmuligheder. Det forudsætter engagement, livsduelighed, gåpåmod og kompetencer til deltagelse.” Den styrkede pædagogiske læreplan, Rammer og indhold, s. 36-37



Pædagogiske mål for læreplanstemaet:

- Det pædagogiske læringsmiljø skal understøtte, at alle børn udfolder, udforsker og erfarer sig selv og hinanden på både kendte og nye måder og får tillid til egne potentialer. Dette skal ske på tværs af blandt andet alder, køn samt social og kulturel baggrund.
- Det pædagogiske læringsmiljø skal understøtte samspil og tilknytning mellem børn og det pædagogiske personale og børn imellem. Det skal være præget af omsorg, tryghed og nysgerrighed, så alle børn udvikler engagement, livsduelighed, gåpåmod og kompetencer til deltagelse i fællesskaber. Dette gælder også i situationer, der kræver fordybelse, vedholdenhed og prioritering.

Hvordan understøtter vores pædagogiske læringsmiljø børnenes alsidige personlige udvikling?

Herunder, hvordan vores pædagogiske læringsmiljø:

- Understøtter de to pædagogiske mål for temaet Alsidig personlig udvikling
- Tager udgangspunkt i det fælles pædagogiske grundlag
- Ses i samspil med de øvrige læreplanstemaer.

Vi udvikler læringsmiljøer som understøtter børnenes Nysgerrighed, Mod, vedholdenhed, medmenneskelighed. Lokalt i børnehusene udarbejdes smitte på de pædagogiske mål for læreplanstemaet.

Social udvikling



”Social udvikling er udvikling af sociale handlemuligheder og deltagelsesformer og foregår i sociale fællesskaber, hvor børnene kan opleve at høre til, og hvor de kan gøre sig erfaringer med selv at øve indflydelse og med at værdsætte forskellighed.

Gennem relationer til andre udvikler børn empati og sociale relationer, og læringsmiljøet skal derfor understøtte børns opbygning af relationer til andre børn, til det pædagogiske personale, til lokal- og nærmiljøet, til aktiviteter, ting, legetøj m.m.” Den styrkede pædagogiske læreplan, Rammer og indhold, s. 38-39

Pædagogiske mål for læreplanstemaet:

- Det pædagogiske læringsmiljø skal understøtte, at alle børn trives og indgår i sociale fællesskaber, og at alle børn udvikler empati og relationer.
- Det pædagogiske læringsmiljø skal understøtte fællesskaber, hvor forskellighed ses som en ressource, og som bidrager til demokratisk dannelse.

Hvordan understøtter vores pædagogiske læringsmiljø børnenes sociale udvikling?

Herunder, hvordan vores pædagogiske læringsmiljø:

- Understøtter de to pædagogiske mål for temaet Social udvikling
- Tager udgangspunkt i det fælles pædagogiske grundlag
- Ses i samspil med de øvrige læreplanstemaer.

Vores pædagogiske læringsmiljøer tilrettelægges så de understøtter alle børns trivsel.

Det pædagogiske læringsmiljø understøtter børne fællesskaber såvel store fællesskaber som små fællesskaber. Vi inddrager børnenes perspektiver.

Børnenes forskellighed ses som en ressource og derfor bidrager alle læringsmiljøer til demokratisk dannelse.

Lokalt i børnehusene udarbejdes smitte på de pædagogiske mål for læreplans temaet.

Kommunikation og sprog

”Børns kommunikation og sprog tilegnes og udvikles i nære relationer med barnets forældre, i fællesskaber med andre børn og sammen med det pædagogiske personale.

Det centrale for børns sprogtiltagelse er, at læringsmiljøet understøtter børns kommunikative og sproglige interaktioner med det pædagogiske personale. Det er ligeledes centralt, at det pædagogiske personale er bevidst om, at de fungerer som sproglige rollemodeller for børnene, og at børnene guides til at indgå i fællesskaber med andre børn.” Den styrkede pædagogiske læreplan, Rammer og indhold, s. 40-41



Pædagogiske mål for læreplanstemaet:

- Det pædagogiske læringsmiljø skal understøtte, at alle børn udvikler sprog, der bidrager til, at børnene kan forstå sig selv, hinanden og deres omverden.
- Det pædagogiske læringsmiljø skal understøtte, at alle børn opnår erfaringer med at kommunikere og sprogliggøre tanker, behov og ideer, som børnene kan anvende i sociale fællesskaber.

Hvordan understøtter vores pædagogiske læringsmiljø børnenes kommunikation og sprog?

Herunder, hvordan vores pædagogiske læringsmiljø:

- Understøtter de to pædagogiske mål for temaet Kommunikation og sprog
- Tager udgangspunkt i det fælles pædagogiske grundlag
- Ses i samspil med de øvrige læreplanstemaer.

Alle læringsmiljøer fra 0-5 år understøtter alle børns sproglige udvikling i tilrettelagte aktiviteter og i al daglig samvær/relationer med barnet/børnene.

Lokalt i børnehusene udarbejdes smitte på de pædagogiske mål for læreplanstemaet.

Krop, sanser og bevægelse



”Børn er i verden gennem kroppen, og når de støttes i at bruge, udfordre, eksperimentere, mærke og passe på kroppen – gennem ro og bevægelse – lægges grundlaget for fysisk og psykisk trivsel.

Kroppen er et stort og sammensat sansesystem, som udgør fundamentet for erfaring, viden, følelsesmæssige og sociale processer, ligesom al kommunikation og relationsdannelse udgår fra kroppen”. Den styrkede pædagogiske læreplan, Rammer og indhold, s. 42-43

Pædagogiske mål for læreplanstemaet:

- Det pædagogiske læringsmiljø skal understøtte, at alle børn udforsker og eksperimenterer med mange forskellige måder at bruge kroppen på.
- Det pædagogiske læringsmiljø skal understøtte, at alle børn oplever krops- og bevægelsesglæde både i ro og i aktivitet, så børnene bliver fortrolige med deres krop, herunder kropslige fornemmelser, kroppens funktioner, sanser og forskellige former for bevægelse.

Hvordan understøtter vores pædagogiske læringsmiljø udviklingen af børnenes krop, sanser og bevægelse?

Herunder, hvordan vores pædagogiske læringsmiljø:

- Understøtter de to pædagogiske mål for temaet Krop, sanser og bevægelse
- Tager udgangspunkt i det fælles pædagogiske grundlag
- Ses i samspil med de øvrige læreplanstemaer.

Alle institutionens børnehuse tilrettelægger muligheder/læringsrum som udfordrer alle børn til at blive så dygtige de kan med deres fysiske krop.

Læringsrummene kan være mangfoldige fx i børnehusets inde rum/legepladsens uderum/ture og aktiviteter i lokalområdet/ture og aktiviteter udenfor lokalområdet.

Lokalt i børnehuse udarbejdes smitte på de pædagogiske mål for læreplanstemaet.

Natur, udeliv og science



”Naturoplevelser i barndommen har både en følelsesmæssig, en kropslig, en social og en kognitiv dimension.

Naturen er et rum, hvor børn kan eksperimentere og gøre sig de første erfaringer med naturvidenskabelige tænke- og analysemåder. Men naturen er også grundlag for arbejdet med bæredygtighed og samspillet mellem menneske, samfund og natur.” Den styrkede pædagogiske læreplan, Rammer og indhold, s. 44-45

Pædagogiske mål for læreplanstemaet:

- Det pædagogiske læringsmiljø skal understøtte, at alle børn får konkrete erfaringer med naturen, som udvikler deres nysgerrighed og lyst til at udforske naturen, som giver børnene mulighed for at opleve menneskets forbundethed med naturen, og som giver børnene en begyndende forståelse for betydningen af en bæredygtig udvikling.
- Det pædagogiske læringsmiljø skal understøtte, at alle børn aktivt observerer og undersøger naturfænomener i deres omverden, så børnene får erfaringer med at genkende og udtrykke sig om årsag, virkning og sammenhænge, herunder en begyndende matematisk opmærksomhed.

Hvordan understøtter vores pædagogiske læringsmiljø, at børnene gør sig erfaringer med natur, udeliv og science?

Herunder, hvordan vores pædagogiske læringsmiljø:

- Understøtter de to pædagogiske mål for temaet Natur, udeliv og science
- Tager udgangspunkt i det fælles pædagogiske grundlag
- Ses i samspil med de øvrige læreplanstemaer.

Alle institutionens pædagogiske læringsmiljøer understøtter læring om naturen og udfordrer alle børns nysgerrighed og lyst til at lære naturen og dens muligheder at kende.

Vi udfordrer sammen med børnene naturfænomener og inddrager i børnehøjde tal og matematisk læring/science i udelivet.

Lokalt i børnehusene udarbejdes smitte på de pædagogiske mål for læreplanstemaet.

Kultur, æstetik og fællesskab

”Kultur er en kunstnerisk, skabende kraft, der aktiverer børns sanser og følelser, ligesom det er kulturelle værdier, som børn tilegner sig i hverdagslivet. Gennem læringsmiljøer med fokus på kultur kan børn møde nye sider af sig selv, få mulighed for at udtrykke sig på mange forskellige måder og forstå deres omverden.” Den styrkede pædagogiske læreplan, Rammer og indhold, s. 46-47



Pædagogiske mål for læreplanstemaet:

- Det pædagogiske læringsmiljø skal understøtte, at alle børn indgår i ligeværdige og forskellige former for fællesskaber, hvor de oplever egne og andres kulturelle baggrunde, normer, traditioner og værdier.
- Det pædagogiske læringsmiljø skal understøtte, at alle børn får mange forskellige kulturelle oplevelser, både som tilskuere og aktive deltagere, som stimulerer børnenes engagement, fantasi, kreativitet og nysgerrighed, og at børnene får erfaringer med at anvende forskellige materialer, redskaber og medier.

Hvordan understøtter vores pædagogiske læringsmiljø, at børnene gør sig erfaringer med kultur, æstetik og fællesskab?

Herunder, hvordan vores pædagogiske læringsmiljø:

- Understøtter de to pædagogiske mål for temaet Kultur, æstetik og fællesskab
- Tager udgangspunkt i det fælles pædagogiske grundlag
- Ses i samspil med de øvrige læreplanstemaer.

Læringsmiljøerne i institutionen understøtter/udfordrer positivt alle børn i nye perspektiver/viden om kulturelle oplevelser/dannelse og lærings ture ud af Vollsmose.

Vi inddrager børnefællesskabets fantasi i indkøb af materialer og udvikler aktiviteter som udfordrer børnene positivt på nye anvendelser af materialer/forskellige materialer.

Lokalt i børnehusene udarbejdes smitte på de pædagogiske mål for læreplanstemaet.

Evalueringskultur



Hvordan skaber vi en evalueringskultur, som udvikler og kvalificerer vores pædagogiske læringsmiljø?

Ambitioner og fælles forpligtelse i Odense Kommune

- I Odense Kommune tilstræber vi at arbejde i professionelle læringsfællesskaber
- Vi ser det som en fælles forpligtelse at skabe de optimale læringsmuligheder for alle børn
- Vores evalueringskultur understøtter et dobbelt læringsfokus rettet mod børns og medarbejderes læring.
- Vi foretager systematiske og konstruktive refleksioner over praksis.
- Vi inddrager og reflekterer data i udviklingen af vores fælles praksis.
- Vi dokumenterer og reflekterer sammenhængen mellem det pædagogiske læringsmiljø og børnenes udbytte ift. trivsel, læring, udvikling og dannelse.
- Vi tager udgangspunkt i børnenes udbytte af læringsmiljøet, når vi tilrettelægger, justerer og kvalificerer vores praksis.
- Lederne udøver faglig ledelse og fokuserer deres arbejde på den pædagogiske kerneopgave ved at facilitere og understøtte professionelle læringsfællesskaber.
- Lederne bærer ansvaret for at etablere, udvikle og forankre den systematiske evalueringskultur.

Definition

Evalueringskulturen er et udtryk for, at vi arbejder i professionelle læringsfællesskaber. Lederne er ansvarlige for at etablere en evalueringskultur i dagtilbuddet. Hermed forstås, at det pædagogiske personale og ledelsen løbende forholder sig reflektivt og kritisk til, hvordan det pædagogiske læringsmiljø understøtter børnegruppens trivsel. Læring, udvikling og dannelse. Systematisk refleksion over og evaluering af praksis sker med afsæt i pædagogisk dokumentation, såsom (small data) observationer af hverdagspraksis, observationer af læringsmiljøet, børneinterviews, praksisfortællinger mfl. og (big data) sprog- og læringsmiljøvurderinger m.fl.

Lokal praksis i Børneinstitution Abildgård

Vores evalueringskultur er afgørende for høj pædagogisk kvalitet i vores institution og lokalt i børnehusene.

Evalueringskulturen er afgørende for at vores børn får en høj effekt af de pædagogiske indsatser/pædagogisk praksis.

Institutionens læreplan er dynamisk.

Ledelsesteamet udgør institutionens professionelle læringsfællesskab i udvikling af institutionens styrkede læreplan.

- Ledelsesteamet vil løbende være undersøgende/nysgerrige på hinandens ledelsesmæssige omsætning af læreplanen i praksis som fast punkt på team møder minimum 1 gang i kvartalet.
- Ledelsesteamet vil se ind i de lokale udarbejdede SMTTE modeller. Med særligt fokus på evaluering i lyset af hvad får børnene ud af indsatserne i temaerne.
- Læringsmiljøvurderinger/kvalitetsplan og tilsyn vil løbende tage udgangspunkt i læreplanstemaerne og herunder evalueringskulturen. Deles såvel i ledelsesteamet som lokalt på p- møder med DPL.

- Vi videreudvikler SMTTE modellen til lokalt redskab i institution Abildgård. Modellen anvendes i alle institutionens børnehuse.
- Vi udarbejder lokal ramme for implementering af den styrkede læreplan. Heri indgår at det pædagogiske personale og ledelsen løbende forholder sig reflektivt og kritisk til, hvordan det pædagogiske læringsmiljø understøtter børnegruppens trivsel, læring, udvikling og dannelse.
- Institutionsbestyrelse/forældrerådene inddrages løbende – ved dialog om deres mening om effekten hos børnene i lyset af trivsel, læring, udvikling og dannelse.
- 2 gange årligt afholdes fælles udviklingsmøder for alle pædagogiske medarbejdere (FUM). Udgangspunktet er udvikling af den pædagogiske læreplan/mål og retning/vidensdeling på evalueringskultur.
- Metoder: Observation af hverdagspraksis i læringsmiljøerne ved fx læringsmiljøpædagoger/tværfaglige samarbejdspartnere/pædagogisk personales observationer.
 - Børneinterview/børnenes mening og perspektiv.
 - Praksisfortællinger

Hvordan evaluerer vi arbejdet med den pædagogiske læreplan, som skal foretages mindst hvert andet år?

Ambitioner og fælles forpligtelse i Odense Kommune

Børneinstitutioner, dagplejeområder og Enghaveskolens Børnehave foretager hvert andet år en skriftlig evaluering af det lokale arbejde med Den styrkede pædagogiske læreplan.

Formålet er at evaluere sammenhængen mellem det pædagogiske læringsmiljø i dagtilbuddet og børnegruppens trivsel, læring, udvikling og dannelse.

Evalueringen bygger på følgende data:

Pædagogisk dokumentation fra dagtilbuddene

- Beskrivelse af børnenes trivsel, læring, udvikling og dannelse
- Beskrivelse af læringsmiljøet

Læringsmiljøvurderinger

- Spørgeskemaer til forældre, medarbejdere og børn
- Praksisfortællinger

Tilsynsdialogmøder med forældrebestyrelser

- Drøftelse af dagtilbuddets læringsmiljøer og børnenes trivsel
- Drøftelse af forældresamarbejdet

Evalueringen er bygget op omkring de samme emner som den styrkede pædagogiske læreplan. Under hvert emne vurderer ledelsen af dagtilbuddet, hvor godt de er lykkedes med at opnå deres målsætninger. Derefter vurderes behovet for lokal udvikling.

Evalueringen offentliggøres på Odense Kommunes hjemmeside sammen med Den styrkede pædagogiske læreplan.

Lokal praksis i Børneinstitution Abildgård

Løbende dokumentation:

- Børnesyn, Dannelse og Børneperspektiv, Leg, Læring og Børnefællesskaber v. smtte modeller lokalt fra børnehuse.
- Pædagogisk læringsmiljø gennem hele dagen. Tilsynsbesøg/handleplaner fra læringsmiljøpædagogiske indsatser.
- Samarbejde med forældre om børns læring. Referater/indhold for lokale forældremøder.

- Børn i udsatte positioner. Lokale handleplaner på børn i udsatte positioner/handleplaner på særlige læringsmiljøpædagogiske indsatser/tværfaglige indsatser.
- Sammenhængende overgange. Smtte model med evaluering.
- Inddragelse af lokalsamfundet. Evt. samarbejdsaftaler og øvrige smtte modeller hvor lokalsamfundet er inddraget i læreplanstemaer.
- Arbejdet med det fysiske, psykiske og æstetiske børnemiljø. Resultater fra læringsmiljøvurderinger. EVT-notater fra børneinterviews/løbende tilsyns handleplaner.
- Evalueringskultur. Smtte modeller/ledelsesteam v. referater af vidensdeling på tværs af husene.

Evaluering af læreplanen hvert 2. år.

Den udarbejdede skabelon v. dagtilbud Odense kommune anvendes til evalueringen hvert andet år. Den samlede dokumentation fra "løbende dokumentation" danner grundlag for den overordnede evaluering af institutionens læreplan hvert 2. år.

Fakta fra den seneste læringsmiljøvurdering indgår i evalueringen. Herunder tilsyns dialogmøde. (forældrene)

Ledelsesteamet samler aktuelt materiale som indgår i evaluering/dokumentation den styrkede pædagogiske læreplan.
