



Den styrkede pædagogisk læreplan for Børneinstitution Holluf Pile - Tingkær

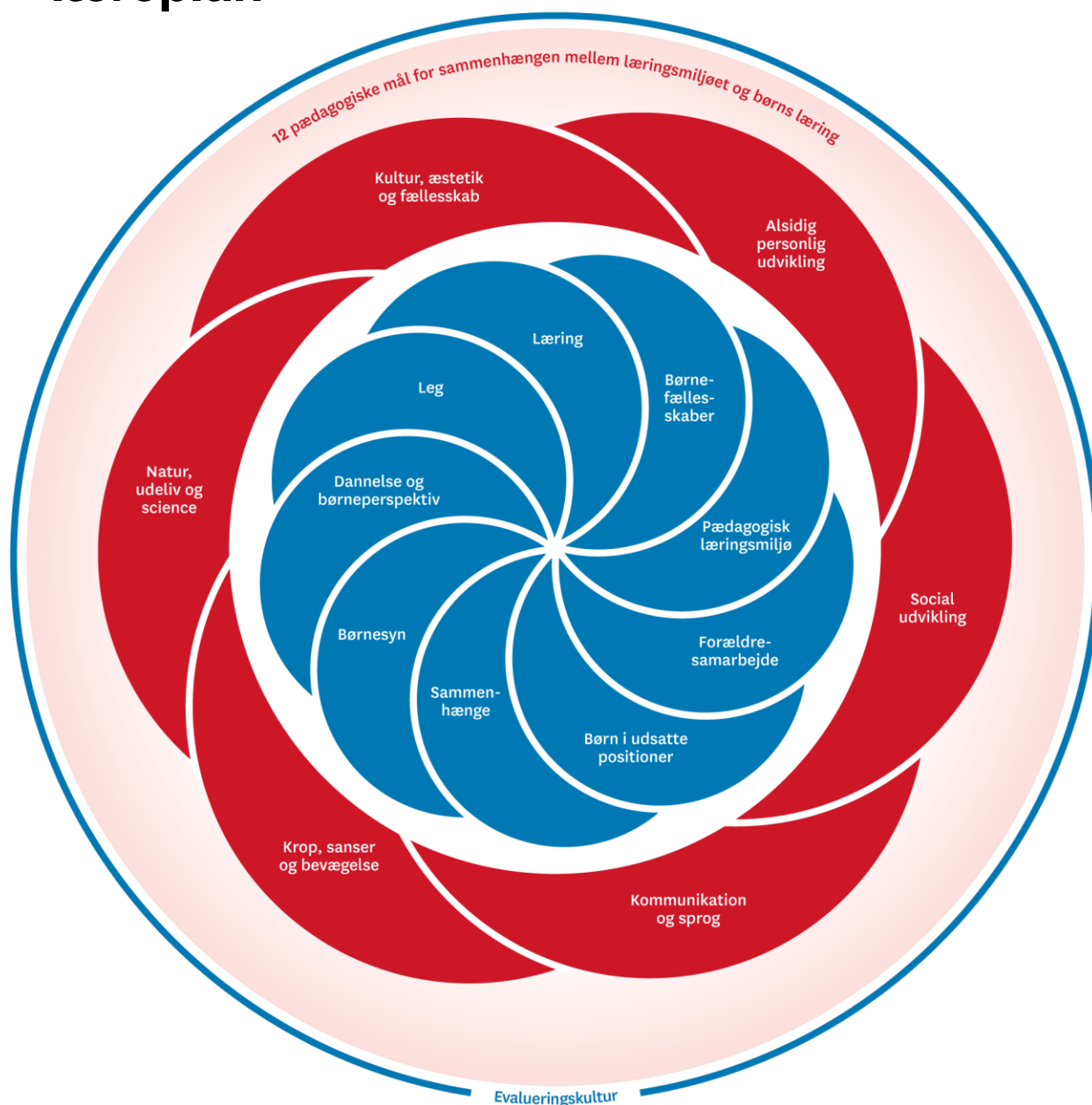


Den pædagogiske læreplan udgør rammen og den fælles retning for vores pædagogiske arbejde med børnenes trivsel, læring, udvikling og dannelse. Læreplanen er et levende dokument, som kort beskriver vores pædagogiske overvejelser og refleksioner med eksempler, der er retningsgivende for det daglige pædagogiske arbejde.

Indhold

Ramme for udarbejdelse af den pædagogiske læreplan	3
Hvem er vi?	5
Pædagogisk grundlag	6
Børnesyn, Dannelse og børneperspektiv, Leg, Læring og Børnefællesskaber	7
Pædagogisk læringsmiljø	10
Samarbejde med forældre om børns læring	11
Børn i udsatte positioner	12
Sammenhæng til forårs-SFO og 0. klasse	13
Øvrige krav til indholdet i den pædagogiske læreplan	14
Inddragelse af lokalsamfundet	15
Arbejdet med det fysiske, psykiske og æstetiske børnemiljø	15
De seks læreplanstemaer	17
Alsidig personlig udvikling	17
Social udvikling	18
Kommunikation og sprog	19
Krop, sanser og bevægelse	20
Natur, udeliv og science	21
Kultur, æstetik og fællesskab	22
Evalueringskultur	23

Ramme for udarbejdelse af den pædagogiske læreplan



Den pædagogiske læreplan udarbejdes med udgangspunkt i det fælles pædagogiske grundlag samt de seks læreplanstemaer og de tilhørende pædagogiske mål for sammenhængen mellem det pædagogiske læringsmiljø og børns læring.

Rammen for at udarbejde den pædagogiske læreplan er dagtilbudsloven og dens overordnede formålsbestemmelse samt den tilhørende bekendtgørelse. Loven og bekendtgørelsen er udfoldet i publikationen [Den styrkede pædagogiske læreplan, Rammer og indhold](#). Publikationen samler og formidler alle relevante krav til arbejdet med den pædagogiske læreplan og er dermed en forudsætning for at udarbejde den pædagogiske læreplan. Derfor henvises der gennem skabelonen løbende til publikationen. På sidste side i skabelonen er der yderligere information om relevante inspirationsmaterialer.

Børneinstitution Holluf Pile – Tingkær

Institutionsleder Karen Margrethe Sterling

Børnehuset Agerhønen

DPL: Michael Højbjerg
Rørhatten 1
Tlf: 63757020
38-46 børnehavebørn
10 vuggestuebørn
4 gæstedagplejebørn

Børnehuset Hjulet

DPL: Mai Damgaard
Hjulets Kvarter 199
Tlf: 63754515
38-48 børnehavebørn
24 vuggestuebørn

Børnehuset Svanen

DPL: Rikke Lamberg
Væbnerhatten 196
Tlf: 63750570
42-50 børnehavebørn
16 vuggestuebørn

Børnehuset Viben

DPL: Anette Sterregård
Væbnerhatten 32
Tlf: 63752540
40-48 børnehavebørn
12 vuggestuebørn

Børnehuset Fraugde

DPL: Mia Lind
Jakobsstigen 1
Tlf: 63753425
48-58 børnehavebørn
8 vuggestuebørn
4 gæstedagplejebørn

Børnehuset Holluf Pile

DPL: Trine Rue
Klokkens Kvarter 19
Tlf: 63750848
38-46 børnehavebørn
12 vuggestuebørn

Børnehuset Tornbjerg

DPL: Malene B. Johansson
Munkehatten 7
Tlf: 63750430
48-58 børnehavebørn
14 vuggestuebørn
8 special ressourcepladser

Børnehuset Ællingen

DPL: Signe Stypinsky Lützen
Hjulets Kvarter 305
Tlf: 63750125
38-50 børnehavebørn
14 vuggestuebørn

Hvem er vi?

Mission for dagtilbud i Odense Kommune

- At kunne tilbyde alle børn et dagtilbud.
- At skabe høj kvalitetstilbud, som er udviklende for alle børn.

Vision for dagtilbud i Odense Kommune

- Dagtilbuddene i Odense Kommune tilbyder inkluderende og legende udviklings- og Børnemiljøer, som alle børn profiterer af.
- Alle børn og forældre møder og er i dialog med medarbejdere og ledere, som er fagligt kompetente, reflekterende, anerkendende og innovative.

Et pædagogisk grundlag

Nærværende læreplan indeholder et pædagogisk grundlag for Børneinstitutionen Holluf Pile - Tingkær. Den skal fungere som udgangspunkt for alt vores pædagogiske arbejde; visioner, metoder og tilgange. Læreplanen er en paraply-læreplan for alle otte børnehuse. Den vil blive evalueret en gang om året på lokaludvalgsmødet (LU) og Bestyrelsesmødet. Det betyder, at vi henviser til denne læreplan alene, hvis der opstår tvivl om det pædagogiske grundsyn i vores institution og i de otte børnehuse.

Strukturen i læreplanen er delt op i 11 temaer. De 11 temaer er også inddraget i den styrkede læreplan, som er landsdækkende og politisk vedtaget, og som alle otte børnehuse arbejder ud fra. Derfor giver det også mening, at vi også inddrager de 11 temaer i nærværende paraply-læreplan for hele institutionen.

De 11 temaer er:

- Institutionens børnesyn
- Dannelse og børneperspektiv
- Leg i fokus
- Læring
- Børnefællesskaber
- Pædagogiske læringsmiljøer
- Samarbejde med forældre om børns læring
- Børn i udsatte positioner
- Pædagogisk læringsmiljø med sammenhæng til forårs-SFO og 0. klasse
- Inddragelse af lokalsamfundet
- Arbejdet med det fysiske, psykiske og æstetiske børnemiljø

Didaktik

Vi arbejder altid didaktisk i børneinstitutionen Holluf Pile - Tingkær.

Didaktik i et dagtilbudsperspektiv er, når pædagogerne planlægger et læringsmiljø med pædagogiske perspektiver, mål, kriterier og indhold.

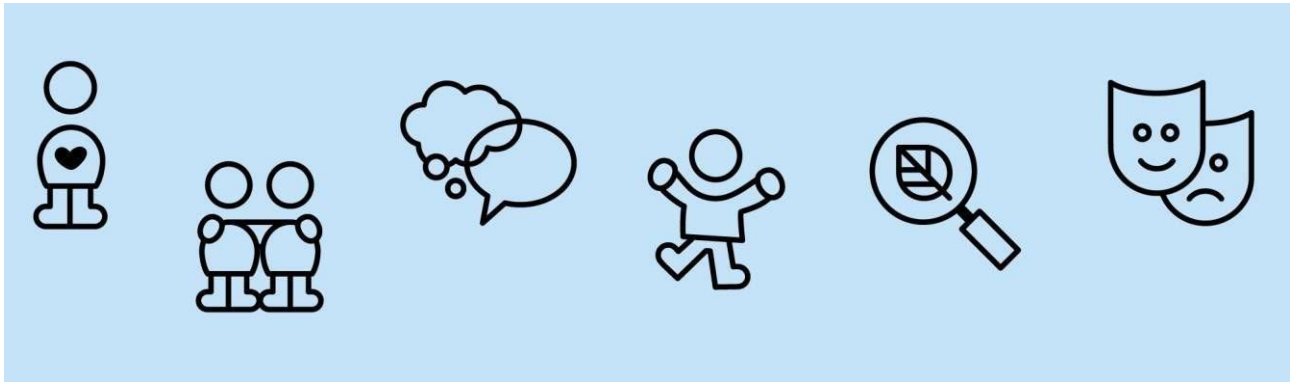
Vi planlægger så der hele dagen er pædagogiske læringsmiljø og med balance imellem de 3 typer af miljøer hvor der er både leg og læring for alle børn. Til sidst formidler vi vores viden videre til vores kolleger i eget og andre huse. På den måde skaber vi inspiration til vores kolleger, vi vidensdeler, og vi skaber rum til professionel sparring omkring vores lege- og læringsmiljøer, som vi altid ønsker at udvikle og forbedre.

Vi taler om 3 typer af læringsmiljø når vi organiserer dagen. Der er fokus på rutinerne og deres betydning, vi har fokus på legen og legens betydning og de planlagte forløb. Vi forsøger at tage udgangspunkt i børnegruppens behov og årstiderne betydning.

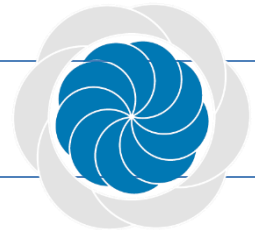
Vi gennemgår alle 11 temaer i rækkefølge for at sikre at alle medarbejdere og evt. forældre har mulighed for at danne sig forståelse af institutionens perspektiver på vores forståelse af pædagogiske tiltag og aspekter.

Metode

- Læringsmakker
- Digital dannelse
- Teknologi forståelse i børnehøjde



Pædagogisk grundlag



”Den pædagogiske læreplan skal udarbejdes med udgangspunkt i et fælles pædagogisk grundlag.”

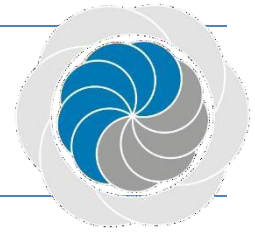
”Det pædagogiske grundlag består af en række fælles centrale elementer, som skal være kendetegnende for den forståelse og tilgang, hvormed der skal arbejdes med børns trivsel, læring, udvikling og dannelse i alle dagtilbud i Danmark.”

De centrale elementer er:

- **Børnesyn.** Det at være barn har værdi i sig selv.
- **Dannelse og børneperspektiv.** Børn på fx 2 og 4 år skal høres og tages alvorligt som led i starten på en dannelsesproces og demokratisk forståelse.
- **Leg.** Legen har en værdi i sig selv og skal være en gennemgående del af et dagtilbud.
- **Læring.** Læring skal forstås bredt, og læring sker fx gennem leg, relationer, planlagte aktiviteter og udforskning af naturen og ved at blive udfordret.
- **Børnefællesskaber.** Leg, dannelse og læring sker i børnefællesskaber, som det pædagogiske personale sætter rammerne for.
- **Pædagogisk læringsmiljø.** Et trygt og stimulerende pædagogisk læringsmiljø er udgangspunktet for arbejdet med børns læring.
- **Forældresamarbejde.** Et godt forældresamarbejde har fokus på at styrke både barnets trivsel og barnets læring.
- **Børn i udsatte positioner.** Alle børn skal udfordres og opleve mestring i lege og aktiviteter.
- **Sammenhæng til børnehaven.** Sammenhæng handler blandt andet om at understøtte børns sociale kompetencer, tro på egne evner, nysgerrighed mv.”

”Loven fastsætter, at alle elementer i det fælles pædagogiske grundlag skal være udgangspunkt for arbejdet med den pædagogiske læreplan og dermed det pædagogiske arbejde med børns læring i dagtilbud.” ”Nogle elementer i form af fx børnesynet skal altid være til stede i det pædagogiske læringsmiljø, mens andre elementer som fx arbejdet med at skabe en god overgang til børnehaveklassen kan være mere til stede i nogle sammenhænge end andre.” Den styrkede pædagogiske læreplan, Rammer og indhold, s.14

Børnesyn, Dannelse og Børneperspektiv, Leg, Læring og Børnefællesskaber



Hvordan kommer de fem centrale elementer fra det fælles pædagogiske grundlag til udtryk hos os og bliver omsat i vores hverdag sammen med børnene?

Fælles pædagogisk grundlag i Odense Kommune

I Odense samarbejder vi om at ruste alle børn til at blive kompetente og aktive medborgere, uanset hvilke forudsætninger de hver især har.

Vi tager afsæt i et dansk barnesyn, hvor barndommen i sig selv er en betydningsfuld fase i livet. Og hvor leg, livsglæde og basal tryghed er vigtige kerneværdier. Alle børn skal opleve små og store sejre. Blandt andet ved at møde udfordringer af forskellig karakter, der fremmer børnenes kreative, musiske og skabende sider. Det er med til at give børnene en robusthed, så de bedre håndterer hverdagens konflikter og krav.

Gennem inspirerende læringsmiljøer og leg i fællesskaber motiverer vi børnene til at afsøge muligheder og grænser, som udvikler dem både mentalt, socialt og fysisk. Vi anerkender og respekterer børnenes spontane og selvorganiserede leg. Dermed får legen en betydelig plads i hverdagen, hvor vi er ansvarlige og opmærksomme på, hvordan legefællesskaberne blandt børnene udvikler sig.

Vi er ambitiøse i forhold til alle børns udvikling og læring, hvad enten de har særlige behov eller særlige talenter. Det betyder, at vi med afsæt i børns forskellige måder at lære på, arbejder med didaktiske metoder, som motiverer til læring.

Vi tilrettelægger inspirerende læringsmiljøer med høj faglig kvalitet, som understøtter og udfordrer alle børn optimalt i forhold til deres udviklingspotentialer og fremmer deres kreative og skabende virkelyst. Sammen skaber vi de bedst mulige organisatoriske rammer og læringsmiljøer, der gør at børnene oplever nærhed, trivsel, læring, udvikling og anerkendende relationer.

Odense Kommunes dannelsesstrategi definerer fire karaktertræk, der er særligt vigtige i børns dannelse: *Vedholdenhed, nysgerrighed, mod og medmenneskelighed.*

Ved at styrke de fire karaktertræk ved børnene, ruster vi dem til at stå på egne ben, udholde og mestre udfordringer, selv opdage og udforske nye løsninger, deltage aktivt i fællesskaber, etablere holdbare relationer og forholde sig kritisk og reflektivt til situationer.

Alle børn har styrker, er nysgerrige og interesserer sig for noget. Vi ser og anerkender alle børn for det, de er.

Institutionens børnesyn

Dét at være barn har en værdi i sig selv. Derfor er det vores fineste opgave at værne om barnets ret til at være barn. Det betyder retten til at være forskellige og til at udvikle sig i forskelligt tempo. Vi skal drage omsorg for barnet og samtidig stimulere og udfordre barnet for at understøtte dets trivsel, læring, udvikling og dannelse.

Vi skal skabe rammer og et læringsmiljø, der muliggør, at barnet oplever nærhed, trivsel, læring, udvikling og anerkendende relationer. Vi ser barnet som en aktiv medskabende af egen læring og udvikling og det pædagogiske personale er ansvarlig for at sætte rammen derfor. Barnets eget bidrag er væsentligt, både når der er tale om planlagte aktiviteter, spontane opståede situationer, rutinesituationer og leg og den efterfølgende dialog sammen med børnene.

Dannelse og børneperspektiv

Dannelse er en dybere form for læring, hvor barnet, stadig som aktiv deltager, udvikler sin forståelse for, indlevelse i, og solidariske handlen i forhold til andre. Dannelse, ligestilling og demokrati medtænkes i vores hverdag, så barnet oplever at have indflydelse på udformningen af dagen samt aktiviteterne. Det vi gør, skal give mening, udfordre barnet og være afsæt for barnets måde at begribe og handle på. Det pædagogiske personale skal invitere barnet til at være aktivt deltagende i sin egen læring.

Vi skaber sammen det sociale rum, hvor barnet lærer og udvikler sig. Det er sammen med andre, at vi danner erfaringer, hvorfor det sociale fra barn til barn har stor værdi - også på lang sigt. Vi skal skabe en hverdag, hvor der er mulighed for at barnet kan vise initiativ. Vi skal skabe et fællesskab med rum til alle, hvor der også er mulighed for at positionere sig og prøve forskellige positioner af. Det er de voksnes ansvar at skabe en balance mellem barnet og fællesskabet.

Leg

Legen er grundlæggende for barnets sociale og personlige læring og udvikling. Det er gennem leg, at barnet udvikler sin fantasi, sprog, nysgerrighed, sociale kompetencer, selvværd og identitet. Legen er meget værdifuld for barnet og skal være en gennemgående del af et dagtilbud. De voksnes ansvar er at have opmærksomhed på, at alle børn er en del af et legefællesskab. Vi voksne skal vejlede barnets deltagelse, guide og rammesætte legen for både det enkelte barn og for gruppen af børn. Det er vigtigt, at vi voksne sikrer at alle børn trives i deres rolle og sociale kombination og at legen udvikler sig positivt.

Vi fremmer børnenes trivsel, læring, udvikling og dannelse i gode læringsmiljøer, hvor legen skal være grundlæggende og hvor der tages udgangspunkt i et børneperspektiv. Legen og den legende tilgang til læring er udgangspunktet for de læringsprocesser, barnet indgår i. Vi skal skabe pædagogiske læringsmiljøer med fokus på leg, barnets interesser, undren og nysgerrighed. Vi skal sikre der er muligheder for at skabe forskellige legestemninger og bevare et fokus på at opretholde eller skifte stemning efter behov.

Læring

Vi voksne tager ansvar for barnets trivsel og udvikling og arbejder altid målrettet med barnets personlige læring.

Institutionens forståelse er, at leg og læring ikke er modsætninger, men forudsætninger:

- Barnet lærer gennem leg, ligesom leg er et bærende element i de planlagte læringsaktiviteter.
- I personalets pædagogiske overvejelser har vi fokus på legerig læring og lærerig leg.

Leg og læring hænger altså sammen og har en fælles betydning for barnets samlede udvikling i samvær med andre. Barnet lærer ved at udforske og bruge sine sanser, stille spørgsmål, undre sig og bruge sin krop aktivt. Barnet vil også gerne mødes med spørgsmål og udfordringer, der rykker barnet fra der, hvor det er, til dér, hvor det næsten er. Dette er zonen for nærmeste udvikling, som er barnets læringsrum. Vi skal sammen eksperimentere med materialer, gøre opdagelser, kommunikere, udveksle, opleve, og finde kreative løsninger. Nogle gange virker det, andre gange gør det ikke. Og det er ok.

Vi skal også turde begå fejl, det lærer vi nemlig af. Vi skal turde famle og slippe fantasien løs. Det gælder både børn og voksne. Vi voksne skal skabe trygge læringsmiljøer, hvor barnet får mulighed for at udvikle sine sociale, emotionelle og kognitive tanker.

Børnefællesskaber

Leg, dannelse og læring sker i et socialt samspil med de øvrige børn og voksne i dagtilbuddet. På den måde understøtter børnehusene alle børns ret til at deltage i betydningsfulde fællesskaber. Velfungerende fællesskaber og relationer mellem børn og det pædagogiske personale er afgørende for barnets individuelle trivsel, læring, dannelse og udvikling. Et børnefællesskab dækker over, at vi kommunikerer med hinanden samt at vi er sammen om et fælles tredje.

Vi skal fokusere på vores samspil og vores relation til barnet, men også barn-barn relation fordi forskning på dagstilbudsområdet de sidste ti år påviser, at det er noget af det vigtigste, vi kan give barnet samt at det styrker det pædagogiske

læringsmiljø. Forskningen foreslår tre fokusområder, når vi arbejder med børnefællesskaber og relationer i et pædagogisk miljø:

1. Fokus på tilknytningen til barnet

Noget af det vigtigste du kan tilbyde et barn, er tryk tilknytning. Forskning siger, at det lille barn knytter sig til sine forældre, men også at barnet knytter sig til pædagogisk personale - børn sætter nemlig ikke deres tilknytning på pause, når de er i vuggestue eller børnehave. Det første du skal gøre i praksis, er at være tilgængelig. Barnet skal kunne komme til dig og mærke dig. Et barn knytter sig til dig, når du viser det interesse og omsorg og når du reagerer sensitivt på barnets behov og intention. Du skal vise barnet, at du kan lide det, og du skal trøste det, når det har brug for det og grine sammen med det, når noget er sjovt.

2. Besvar barnets behov og ideer i samspillet med det

Det gode samspil pågår, når barnets intention, behov, perspektiv og interesse bliver reageret på af dig. Barnet skal føle sig set og inddraget. Når du fx får øjenkontakt med et barn på tværs af et lokale, så send barnet et smil eller blink eller andet, der kan vise barnet, at du har set det. Når du gør sådan, så viser du barnet, at du er sensitiv, responsiv og at du reagerer på barnets kontakt. Her stimulerer du barnets sociale, kognitive og følelsesmæssige udvikling. Lyt også til barnet og inddrag dets idéer, når I skal finde på noget at lave sammen. Så lærer du barnet om selvbestemmelse og demokrati. Lad være at komme barnet i forkøbet. Lyt i stedet til barnet og vær tålmodig med at vente på at opdage, hvad barnet vil. Barnet har noget for med dig. Giv barnet lov.

3. Skab rammer

Du skal organisere læringsmiljøet, så du bedst muligt understøtter, at du kan reagere på barnets behov, respondere på barnets idéer og fordybe dig sammen med barnet. Skab fx små børnegrupper. De giver gode muligheder for nærvær og fordybelse mellem børnene og dig. Her får du også mulighed for at følge barnets spor og arbejde med pædagogisk improvisation, du kan støtte gruppens leg og du kan spille en stærk rolle i konfliktløsning. Du skal også udnytte rutinesituationerne som en stærk ramme for det enkelte barn. Her skaber du nemlig struktur, som er genkendelig og trygt for barnet, hvilket giver dig mulighed for at have øjenkontakt, kommunikere, styrke din relation til barnet, samt udvide barnets læring og forståelse.

Forældrene er vores vigtigste samarbejdspartnere. I et forpligtende samarbejde med forældrene skaber vi mulighed for, at barnet kan danne relationer og skabe inkluderende fællesskaber på tværs af alder, køn og kultur. Når vi inddrager forældrene, har vi mulighed for at skabe stærke børnefællesskaber i et lokalområde, hvor barnet oplever at være en del af noget større og føle at det hører til.

Pædagogisk læringsmiljø



Hvordan skaber vi hele dagen et pædagogisk læringsmiljø, der giver alle børn mulighed for at trives, lære, udvikle sig og dannes

Fælles pædagogisk grundlag i Odense Kommune

Når vi tilrettelægger et pædagogisk læringsmiljø, har vi gennem hele dagen fokus på daglige rutiner, organisering og børnenes læring. Vi har et bredt pædagogisk blik for, at hverdagssituationerne bevidst benyttes som et centralt omdrejningspunkt for børnenes leg og læring gennem hele dagen.

Vi arbejder i fagprofessionelle læringsfællesskaber, hvor vi deler viden og refleksioner. Og vi evaluerer egen praksis som basis for vores faglige udvikling. Gennem professionelle læringsfællesskaber har vi mod til at forstyrre hinandens praksis, og vi har en grundlæggende vilje til at skabe forandring. Viden, refleksion og evaluering gør os i stand til at fokusere på sammenhængen mellem det aktuelle læringsmiljø og børnegruppens behov og udbytte. Den nye viden bruger vi til at justere læringsmiljøer og praksis.

Lokal praksis i Børneinstitution Holluf Pile - Tingkær

Et godt læringsmiljø er der, hvor barnet gives mulighed for at udvikle sig.

Det vil sige at vi skal have en bevidst tilgang til, hvad det er børnene skal lære og kan lære i vores børnehuse. I vores institution indgår barnet i læringsmiljøer fra de kommer om morgenen til de går hjem igen om eftermiddagen.

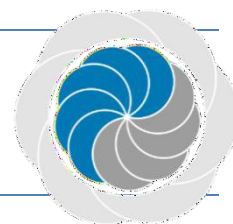
I enhver kontekst er der noget børnene lærer. Børn kan ikke lade være med at lære. De lærer noget i alle situationer og af alle situationer. Barnet udvikler læring, når det deltager. Derfor er differencerede lege og læringsmiljøer vigtige for barnets generelle udvikling og forståelse af sig selv.

Forskningen udpeger nogle afgørende faktorer for barnet, når det er en del af et pædagogisk læringsmiljø, der fungerer optimalt;

- Barnets mulighed for at skabe relationer til andre børn. Børn lærer nemlig sammen. Alle de processer, som barnet gennemgår, er rettet mod at finde nogen at dele sig selv sammen med. Det er på den måde, at barnet skaber relationer.
- Barnets mulighed for at skabe relationer til en voksen. En voksens nærvær og forståelse skaber mening for barnet. Barnet skal have noget at se op til. Og det kan være dig. Derfor er det vigtigt, at du er nysgerrig på, hvad det er barnet er i gang med at lære at mestre. Du skal sætte rammen for barnet kan få lov at lære sammen med dig og de andre børn.

Et godt læringsmiljø kan skabes alle steder. I Børneinstitutionen Holluf Pile - Tingkær vægter vi, at vi udnytter de fysiske rammer vi har i alle otte børnehuse. Vi bruger det fysiske rum til at skabe muligheder i stedet for begrænsninger. Vi opdeler vores huse i rum og zoner, og vi arbejder altid med at skabe fleksible og varierede miljøer for børnene med udgangspunkt i de 3 typer af læringsmiljøer, rutiner, aktiviteter og leg. Ydermere fordeler og organiserer vi personalet, så vi sikrer, at det pædagogiske ansvar, roller og opgaver er fordelt. Dette er den enkelte medarbejder selv aktiv i at få til at gå op. Til sidst organiserer og planlægger vi vores aktiviteter, så vi kan fokusere på udvikling og læring og ikke mindst dannelse. Dette gør vi blandt andet via opdeling i både store og små grupper og vi reflekterer over, hvilke rum der skal inddrages for at den fysiske ramme er ideel for barnets deltagelse og motivation.

Samarbejde med forældre om børns læring



Hvordan samarbejder vi med forældrene om barnets og børnegruppens trivsel og læring?

Ambitioner og fælles forpligtelse i Odense Kommune

I Odense Kommune er alle forældre i løbende dialog med medarbejdere og ledere i dagtilbud om, hvordan man i fællesskab kan fremme børnenes trivsel, udvikling, læring og dannelse.

Definition

Begrebet forældresamarbejde er i Odense Kommunes dagtilbud erstattet af: Samarbejde mellem forældre og dagtilbud.

Det skaber nye perspektiver og fokuserer det fælles ansvar i samarbejdet mellem forældre og dagtilbud. Ledere og medarbejdere har fortsat det overordnede ansvar for at involvere forældrene ved at invitere til samarbejde.

Fælles pædagogisk grundlag i Odense Kommune

Vi støtter forældre i at være grundsten i deres barns liv.

Vi forventer, at alle forældre involverer sig aktivt i deres barns udvikling, og vi giver dem mulighed for at tage et afgørende medansvar. Vi sørger for, at forældrene kender deres indflydelse på dannelsen af gode børnefællesskaber, hvor alle børn samt børnegruppen som helhed er ligeværdige deltagere.

Forældre er de vigtigste personer i ethvert barns liv, og det er forældrene, der har det primære ansvar for deres barns opvækst.

F.eks. er forældrene nøglepersoner i deres barns sprogudvikling. Vi går derfor i dialog med forældrene om, hvordan de kan understøtte barnets sproglige udvikling.

Lokal praksis i Børneinstitution Holluf Pile - Tingkær

Vi vil gerne opnå faglig udvikling, trivsel og læring for livet med en anerkendende tilgang, der skaber gode relationer og fællesskaber for alle. Det vil vi, fordi, vi sammen med forældrene skaber glade, robuste og trygge børn. Vores hverdag bæres af et stærkt fællesskab, hvor alle er deltagende med fokus på trivsel, læring og udvikling. Derfor ønsker vi, at alle forældre føler sig set, hørt og inddraget i den pædagogiske hverdag i børnehuset. Vi ønsker, at alle forældre inddrages i egne børns trivsel, at forældrerådet inddrages i husets trivsel, og at forældrerådsformanden inddrages i institutionens trivsel.

Forældre har det primære ansvar for deres barns trivsel, læring, udvikling og dannelse, derfor er vores samarbejde med forældrene meget vigtigt for at skabe sammenhæng mellem hjem og dagtilbud.

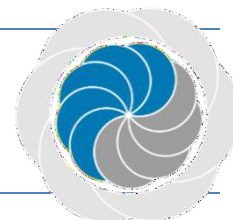
Forældrene skal inddrages og involveres aktivt i dagtilbuddets arbejde, og personalet i børnehusene skal gerne inddrages i forandringer, der foregår i hjemmet. Samarbejdet går begge veje, og vi skal være lige interesserede i at få det til at lykkes.

I et lokalsamfund og omkring et børnehus har vi alle et ansvar for børnene og deres færden. Forældrene er deltagere og medskabere af det gode børneliv og dannelsesprocessen, ikke kun for deres eget barn, men for at alle børn får en del af det gode børneliv, bliver inkluderet og får mulighed for at være en del af et eller flere betydningsfulde fællesskaber. Forældrene har også et medansvar for at skabe børnefællesskaber, der er præget af anerkendelse af alle familier uanset disses forudsætninger.

Børnehusene samarbejder med forældrene omkring børnenes læring, trivsel, dannelse og udvikling. I samarbejdet søger vi at støtte børnene til at indgå venskaber gennem f.eks. legeaftaler og vi vil fremme et

inkluderende børnefællesskab f.eks. ved at invitere til børnefødselsdag. Børneinstitutionen Holluf Pile - Tingkær ønsker, at forældre støtter op om det pædagogiske arbejde vi gør, og at vores samarbejde kan ses i bestyrelsen, forældreråd og i samtalerne i hverdagen i husene.

Børn i udsatte positioner



Hvordan skaber vi et pædagogisk læringsmiljø, der tager højde for og involverer børn i udsatte positioner, så børnenes trivsel, læring, udvikling og dannelse fremmes?

Ambitioner og fælles forpligtelse i Odense Kommune I

Odense kommune handler vi altid på børn i udsatte positioner.

Vores fokus er på de inkluderende læringsmiljøer.

Vi involverer altid forældre og relevante tværfaglige samarbejdspartnere i det øjeblik, vi vurderer, at et barn er i en udsat position.

Vi er opsøgende i forhold til at få relevant viden om børn i udsatte positioner, men også på at videregive relevant viden til relevante samarbejdspartnere. Dette er også i fokus, når vi skal modtage eller overlevere børn i udsatte positioner til dagtilbud eller skole.

Vi har læringsmiljøpædagoger, som bidrager til at perspektivere og kvalificere de pædagogiske læringsmiljøer således, at de tager højde for børn i udsatte positioner og for børns forskellige forudsætninger.

Vi er professionelle og har fokus på kerneopgaven til gavn for alle børn.

Vores mission at skabe høj kvalitetsdagtilbud, som styrker udviklingen hos alle børn.

Definition

Børn i udsatte positioner kan f.eks. være børn med en svag socioøkonomisk baggrund, børn med særlige behov, børn i risiko for at stå uden for fællesskabet, børn hvis forældre ligger i skilsmisse, børn med en alvorligt syg søskende, mor eller far, børn der er anbragt uden for hjemmet m.fl. Kvaliteten i interaktionen mellem barn og voksen er særlig betydningsfuld for børn i udsatte positioner. Nogle gange kan det være en fordel at give et udsat barn plads og rum til at indgå i mindre gruppesammenhænge. Børn kan være i en udsat position i kortere eller længere perioder.

Fælles pædagogisk grundlag i Odense Kommune

Alle børn kan, i perioder af deres liv, befinde sig i en udsat position. Det kan betyde, at børn i en kortere eller længere periode oplever livsomstændigheder som påvirker deres dannelse, udvikling, læring og trivsel. Vi tager aktivt ansvaret for at iværksætte en tidlig og rettidig indsats, så børnene udfordres tilpas og oplever mestring i det almene fællesskab. Det sker i et tæt og koordineret samarbejde med forældrene. Vi etablerer differentierede lege og læringsmiljøer, der sikrer at alle børn kan deltage og opleve at være betydningsfulde.

Lokal praksis i Børneinstitution Holluf Pile - Tingkær

Vi arbejder ud fra et anerkendende og inkluderende perspektiv, hvor vores børnesyn og vores værdier tager hensyn til at kunne skabe differentierede børnefællesskaber, hvor alle børn oplever læring, udvikling og trivsel.

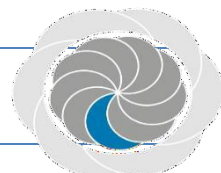
Læring hos børn i udsatte positioner handler om at de udfordres og oplever mestring i både børne- og voksenstyrrede lege og aktiviteter, at de voksne har positive forventninger til dem, samt at de føler sig som betydningsfulde deltagere i børnefællesskabet. Det handler ikke om at trække dem væk fra fællesskabet, men at give dem fællesskaber, som de kan vokse og trives i.

Medarbejderne i børnehusene har, sammen med andre relevante fagprofessionelle, et ansvar for at identificere og støtte børn med forskellige udfordringer. Børn i udsatte positioner er en sammensat gruppe

og rummer bl.a. både børn med svage socioøkonomiske baggrunde, fysiske og psykiske funktionsnedsættelser, og børn i risiko for at stå udenfor fællesskaber. Børn i udsatte positioner lærer og udvikler sig i et fagligt kompetent læringsmiljø og i samvær og med støtte fra velfunderet pædagogisk faglighed. Kvaliteten ligger i interaktionen mellem barn og voksen og er særlig betydningsfuld for børn i udsatte positioner.

Hvordan tilrettelægger vi vores pædagogiske læringsmiljø for de ældste børn, så det skaber sammenhæng til FSFO og 0. klasse?

Sammenhæng til forårs-SFO (FSFO) og 0. klasse



Ambitioner og fælles forpligtelse i Odense Kommune

I Odense kommune oplever børnene sammenhæng og kontinuitet i deres hverdag.

Definition

Arbejdet med at tilrettelægge et pædagogisk læringsmiljø for de ældste børn i børnehaven, der skaber sammenhæng til FSFO/0. klasse, skal tage udgangspunkt i den styrkede pædagogiske læreplan. De seks læreplanstemaer har tæt sammenhæng med de indholdselementer, der arbejdes med i 0. klasse. At skabe sammenhæng til FSFO/0. klasse kan f.eks. handle om børnenes trivsel, arbejdet med børnefællesskaber og at understøtte børns lyst til at lære og deres mod på nye oplevelser, fordi det er elementer, der er centrale på tværs af dagtilbud og skole.

Fælles pædagogisk grundlag i Odense Kommune

Vi etablerer læringsmiljøer, der giver barnet de bedste forudsætninger for at starte i skole. Ligeledes etablerer skolen læringsmiljøer, der er klar til at tage imod børnene fra dagtilbuddet. Dagtilbud og skoler i Odense Kommune arbejder med afsæt i tre politisk prioriterede faglige spor; Dannelse, Sprog og Tidlig indsats. Det fælles fokus skaber en god mulighed for at forme en rød tråd i det pædagogiske arbejde.

Børn- og Ungeudvalget har udstukket et sæt fælles retningslinjer for dagtilbud og skoler, for at sikre kvalitet i samarbejdet om sammenhæng i det pædagogiske læringsmiljø, fra dagtilbuddet til FSFO og 0. klasse. Ved at skabe sammenhæng i det pædagogiske læringsmiljø understøtter vi, at børn oplever større kontinuitet i overgangen fra dagtilbud til forårs SFO og skole.

I Odense kommune arbejder hele SFO-området fra FSFO til SFO2 ud fra den styrkede pædagogiske læreplan for dagtilbud. De styrkede pædagogiske læreplaner for dagtilbud minder indholdsmæssigt om kompetenceområderne for 0. klasse, derved opnår vi en sammenhæng mellem dagtilbud, forårs SFO og 0. klasse.

Vi samarbejder med hinanden og med forældrene for at sikre barnet oplevelsen af en vellykket sammenhæng mellem dagtilbud og skole. Dermed etableres også det bedste afsæt for at videreudvikle barnets sproglige udvikling.

Lokal praksis i Børneinstitution Holluf Pile – Tingkær

Det er vigtigt for barnet, at der er sammenhæng mellem børnehaven og FSFO, så barnet oplever genkendelige ting fra tiden i børnehaven, som er overført til skolen. Det kan være samlingsritualer, ting barnet har lavet i børnehaven som det har med i skole, sange osv. Vi forbereder børnene til det, som de skal møde og de voksne fra FSFO 'en ved, hvad børnene har med sig, når de kommer til dem.

I børnehaven øver og træner vi barnet sammen med forældrene i følgende aspekter:

- Robusthed - Hvordan håndterer barnet modgang? Hvordan siger barnet til eller fra? Hvor meget hviler barnet i sig selv?

- Selvhjulpenshed - Kan barnet selv tage tøj på? Rydder barnet selv op efter sig? Tager barnet selv initiativer til gøremål?
- Den gode tone - Hvordan omtaler barnet andre? Hvordan taler barnet til andre? Viser barnet omsorg i den verbale kommunikation?

Vi har lavet nogle fælles genkendelige elementer mellem FSFO og børnehuse, som er: Fælles symboler, et fælles sprog om inklusion, et fælles sprog om konfliktløsning, fremstilling af personlige poser. Disse elementer er aftalt mellem personalet i vores 8 børnehuse og de 2 distrikt skoler i vores område.

Personalet mødes ca. en gang om året på tværs af vores institution og skolerne i lokalområdet. Her aftales der, hvilke elementer vi sammen skal arbejde med af praktiske ting, som børnene kan have med, men også hvilke personlige ressourcer vi skal styrke hos børnene, så skolestarten bliver nemmere for det enkelte barn.

Eksempler på materialer, som bruges både i institutionen og i skolen, er "Fri for Mobberi" fra Mary Fonden samt "Børn Hjælper Børn" fra Børn Hjælper Børn Fonden.

Øvrige krav til indholdet i den pædagogiske læreplan

Inddragelse af lokalsamfundet

Hvordan inddrager vi lokalsamfundet i arbejdet med at skabe pædagogiske læringsmiljøer for børn?

Fælles pædagogisk grundlag i Odense Kommune

Vi har fokus på fællesskabets betydning på alle niveauer. Det betyder blandt andet, at vi bestræber os på at etablere og indgå i samarbejdsrelationer med civilsamfundet omkring os.

Vi har en åben og eksperimenterende tilgang til samarbejdet med personer fra lokalsamfundet, og vi er nysgerrige efter at vide, hvilke værdier og kompetencer vores samarbejdspartnere byder ind med.

Vores samarbejdspartnere er med til at skabe gode læringsmiljøer for børnene. De byder hver især ind med forskellige kompetencer og muligheder. Vores primære partnere er forældre, men også lokale foreninger, erhvervslivet, plejehjem samt elever og lærere fra de lokale distriktsskoler.

Lokal praksis i Børneinstitution Holluf Pile – Tingkær

I Odense Kommune arbejder alle dagtilbud under beskæftigelsen "Generationspagten". Et politisk besluttet projekt. Det betyder, at vi skal inddrage lokalsamfundet i børnehuset, så børn lærer lokalområdets muligheder at kende, men også så de får erfaring med forskellige redskaber, forskellige mennesker og får prøvet en masse nye ting.

I børnehuse samarbejder vi gerne med lokale foreninger, skoler, private virksomheder mm. Vi byder dem ind i vores hus, så vores børn oplever miljøets mangfoldighed og muligheder. Og vi tager gerne ud af husene for at besøge dem, hvis det er muligt og hvis vi bliver inviteret.

Til inspiration kan eksempler på et samarbejde være følgende:

- Musisk samarbejde og proces med Odense Musikskole, hvor man slutter af med en koncert for bedsteforældre eller på det lokale plejehjem
- Samarbejde med den lokale kirkes kulturmedarbejder om sang om musik.
- Besøge vores lokale bibliotek og benytte deres forskellige tilbud
- Samarbejde med KOMPAN om testning af legeredskaber
- Invitere en pensionist ind i børnehuset, som er eminent til at fortælle historier.

Arbejdet med det fysiske, psykiske og æstetiske børnemiljø

Hvordan integrerer vi det fysiske, psykiske og æstetiske børnemiljø i det pædagogiske læringsmiljø?

Fælles pædagogisk grundlag i Odense Kommune

Vi møder børn med nærvær og positive forventninger, og vi tager udgangspunkt i et anerkendende ressource-børnesyn. Dermed understøtter vi børnenes læringsmiljøer og skaber en høj kvalitet i samspillet mellem børn og voksne.

Vi tager ansvar for, at ingen børn bliver mobbet eller udsættes for anden nedværdigende behandling. Det gør vi bl.a. ved at gøre brug af positive anvisninger.

Vi udvikler de fysiske rammer og æstetiske miljøer, så der skabes rum til fordybelse og kreativitet. Og vi inddrager børnenes egne stemmer, oplevelser og vurderinger af deres børnemiljø i vores pædagogiske praksis.

Lokal praksis i Børneinstitution Holluf Pile – Tingkær

For at understøtte dannelses-, lege-, lærings- og sprogudviklingen hos vores børn arbejder vi også aktivt med den fysiske børnemiljøer i praksis. Vi indretter rum og hjørner, så vi sikrer, at børnene stimuleres på det mentale plan samtidig med at de udfordres motorisk. Børn trives godt og udvikler sig godt i æstetik, hvorfor vi med fordel kan have et blikfang for dette, når vi diskuterer vores børnemiljøer og læringsmiljøer.

Der er altid hjælp at hente ude fra, hvis man har behov for det. Institutionen samarbejder med flere erhvervsvirksomheder, som er professionelle indenfor området. Samtidig er vi som regel heldige, at vores medarbejdere altid har gode idéer, fordi de kender vores børn godt. Man er altid velkommen til at gå til den nærmeste leder, hvis man har gode idéer. Det er kun fantasien der sætter grænser, når vi snakker æstetik.

Vi fokuserer altid på den nuværende børnegruppe, når man indretter rum og hjørner m.m. Vi er opmærksomme på børnegruppens aktuelle behov, når vi indretter læringsmiljøerne.

Læreplansarbejdet i Børneinstitution Holluf Pile – Tingkær

I Børneinstitution Holluf Pile - Tingkær har vi valgt, at læreplansarbejdet i de 8 børnehuse tager udgangspunkt i bogen *"Læreplanstræet – visuel pædagogisk tilrettelæggelse, refleksion og evaluering."* Dette materiale fra Dafolo med et visuelt læreplanstræ og tilhørende refleksionsblad bruges på de ugentlige møder, hvor det pædagogiske personale evaluerer hverdagens tiltag.

Dette understøtter behovet for at kunne justere på den pædagogiske praksis og sikre en reflekterende tilgang til børnenes læringsmiljøer.

Inddragelse af lokalsamfundet

Hvordan inddrager vi lokalsamfundet i arbejdet med at skabe pædagogiske læringsmiljøer for børn?

Fælles pædagogisk grundlag i Odense Kommune

Vi har fokus på fællesskabets betydning på alle niveauer. Det betyder blandt andet, at vi bestræber os på at etablere og indgå i samarbejdsrelationer med civilsamfundet omkring os.

Vi har en åben og eksperimenterende tilgang til samarbejdet med personer fra lokalsamfundet, og vi er nysgerrige efter at vide, hvilke værdier og kompetencer vores samarbejdspartnere byder ind med.

Vores samarbejdspartnere er med til at skabe gode læringsmiljøer for børnene. De byder hver især ind med forskellige kompetencer og muligheder. Vores primære partnere er forældre, men også lokale foreninger, erhvervslivet, plejehjem samt elever og lærere fra de lokale distriktsskoler.

Lokal praksis i Børneinstitution Holluf Pile – Tingkær

I Odense Kommune arbejder alle dagtilbud under beskæftigelsen "Generationspagten". Et politisk besluttet projekt. Det betyder, at vi skal inddrage lokalsamfundet i børnehuset, så børn lærer lokalområdets muligheder at kende, men også så de får erfaring med forskellige redskaber, forskellige mennesker og får prøvet en masse nye ting.

I børnehusene samarbejder vi gerne med lokale foreninger, skoler, private virksomheder mm. Vi byder dem ind i vores hus, så vores børn oplever miljøets mangfoldighed og muligheder. Og vi tager gerne ud af husene for at besøge dem, hvis det er muligt og hvis vi bliver inviteret.

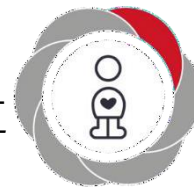
Til inspiration kan eksempler på et samarbejde være følgende:

- Musisk samarbejde og proces med Odense Musikskole, hvor man slutter af med en koncert for bedsteforældre eller på det lokale plejehjem
- Samarbejde med den lokale kirkes kulturmedarbejder om sang om musik.
- Besøge vores lokale bibliotek og benytte deres forskellige tilbud
- Samarbejde med KOMPAN om testning af legeredskaber
- Invitere en pensionist ind i børnehuset, som er eminent til at fortælle historier.

De seks læreplanstemaer

Alsidig personlig udvikling

"Alsidig personlig udvikling drejer sig om den stadige udvidelse af barnets erfaringsverden og deltagelsesmuligheder. Det forudsætter engagement, livsduelighed, gåpåmod og kompetencer til deltagelse." *Den styrkede pædagogiske læreplan, Rammer og indhold, s. 36-37*



Pædagogiske mål for læreplanstemaet:

- Det pædagogiske læringsmiljø skal understøtte, at alle børn udfolder, udforsker og erfarer sig selv og hinanden på både kendte og nye måder og får tillid til egne potentialer. Dette skal ske på tværs af blandt andet alder, køn samt social og kulturel baggrund.
- Det pædagogiske læringsmiljø skal understøtte samspil og tilknytning mellem børn og det pædagogiske personale og børn imellem. Det skal være præget af omsorg, tryghed og nysgerrighed, så alle børn udvikler engagement, livsduelighed, gåpåmod og kompetencer til deltagelse i fællesskaber. Dette gælder også i situationer, der kræver fordybelse, vedholdenhed og prioritering.

Hvordan understøtter vores pædagogiske læringsmiljø børnenes alsidige personlige udvikling?

Herunder hvordan vores pædagogiske læringsmiljø:

- Understøtter de to pædagogiske mål for temaet Alsidig personlig udvikling
- Tager udgangspunkt i det fælles pædagogiske grundlag
- Ses i samspil med de øvrige læreplanstemaer.

Dette tema handler om barnets erfaringer og deltagelse. Det betyder, at vi som voksne skal stimulere barnets engagement, livsduelighed, gåpåmod og kompetencer.

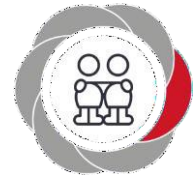
Børneinstitution Holluf Pile - Tingkær har et stærkt fokus på barnets leg, selvhjulpenhed, ihærdighed, troen på sig selv samt mestring, som er de kernebegreber, vi arbejder med i vores hverdag.

Social udvikling

”Social udvikling er udvikling af sociale handlemuligheder og deltagelsesformer og foregår i sociale fællesskaber, hvor børnene kan opleve at høre til, og hvor de kan gøre sig erfaringer med selv at øve indflydelse og med at værdsætte forskellighed.

Gennem relationer til andre udvikler børn empati og sociale relationer, og læringsmiljøet skal derfor understøtte børns opbygning af relationer til andre børn, til det pædagogiske personale, til lokal- og nærmiljøet, til aktiviteter, ting, legetøj m.m.”

Den styrkede pædagogiske læreplan, Rammer og indhold, s. 38-39



Pædagogiske mål for læreplanstemaet:

- Det pædagogiske læringsmiljø skal understøtte, at alle børn trives og indgår i sociale fællesskaber, og at alle børn udvikler empati og relationer.
- Det pædagogiske læringsmiljø skal understøtte fællesskaber, hvor forskellighed ses som en ressource, og som bidrager til demokratisk dannelse.

Hvordan understøtter vores pædagogiske læringsmiljø børnenes sociale udvikling?

Herunder, hvordan vores pædagogiske læringsmiljø:

- Understøtter de to pædagogiske mål for temaet Social udvikling
- Tager udgangspunkt i det fælles pædagogiske grundlag
- Ses i samspil med de øvrige læreplanstemaer.

Dette tema handler om sociale handlemuligheder og deltagelse i børnefællesskaber, hvor barnet kan gøre sig erfaringer med indflydelse og erfare forskellighed.

Børneinstitution Holluf pile-Tingkær vægter fællesskaber i alt hvad vi laver og at alle børn er en del af mindst et betydningsfuldt fællesskab.

Kommunikation og sprog

”Børns kommunikation og sprog tilegnes og udvikles i nære relationer med barnets forældre, i fællesskaber med andre børn og sammen med det pædagogiske personale.

Det centrale for børns sprogtilegnelse er, at læringsmiljøet understøtter børns kommunikative og sproglige interaktioner med det pædagogiske personale.

Det er ligeledes centralt, at det pædagogiske personale er bevidst om, at de fungerer som sproglige rollemodeller for børnene, og at børnene guides til at indgå i fællesskaber med andre børn.”

Den styrkede pædagogiske læreplan, Rammer og indhold, s. 40-41



Pædagogiske mål for læreplanstemaet:

- Det pædagogiske læringsmiljø skal understøtte, at alle børn udvikler sprog, der bidrager til, at børnene kan forstå sig selv, hinanden og deres omverden.
- Det pædagogiske læringsmiljø skal understøtte, at alle børn opnår erfaringer med at kommunikere og sprogliggøre tanker, behov og ideer, som børnene kan anvende i sociale fællesskaber.

Hvordan understøtter vores pædagogiske læringsmiljø børnenes kommunikation og sprog?

Herunder, hvordan vores pædagogiske læringsmiljø:

- Understøtter de to pædagogiske mål for temaet Kommunikation og sprog
- Tager udgangspunkt i det fælles pædagogiske grundlag
- Ses i samspil med de øvrige læreplanstemaer.

Dette tema handler om børns kommunikation og sprog som vi udvikler i tæt samarbejde med barnets forældre, andre børn og børnehusets personale. Nogle gange kan vi med stor fordel inddrage eksterne samarbejdspartnere, hvis der er behov for dette.

I Børneinstitution Holluf Pile - Tingkær er det vigtigt for os, at læringsmiljøet understøtter barnet i at udtrykke sig og kommunikere med sigte på et rigt og nuanceret sprogbrug.

Krop, sanser og bevægelse

”Børn er i verden gennem kroppen, og når de støttes i at bruge, udfordre, eksperimentere, mærke og passe på kroppen – gennem ro og bevægelse – lægges grundlaget for fysisk og psykisk trivsel.

Kroppen er et stort og sammensat sansesystem, som udgør fundamentet for erfaring, viden, følelsesmæssige og sociale processer, ligesom al kommunikation og relationsdannelse udgår fra kroppen”. Den styrkede pædagogiske læreplan, Rammer og indhold, s. 42-43



Pædagogiske mål for læreplanstemaet:

- Det pædagogiske læringsmiljø skal understøtte, at alle børn udforsker og eksperimenterer med mange forskellige måder at bruge kroppen på.
- Det pædagogiske læringsmiljø skal understøtte, at alle børn oplever krops- og bevægelsesglæde både i ro og i aktivitet, så børnene bliver fortrolige med deres krop, herunder kropslige fornemmelser, kroppens funktioner, sanser og forskellige former for bevægelse.

Hvordan understøtter vores pædagogiske læringsmiljø udviklingen af børnenes krop, sanser og bevægelse?

Herunder, hvordan vores pædagogiske læringsmiljø:

- Understøtter de to pædagogiske mål for temaet Krop, sanser og bevægelse
- Tager udgangspunkt i det fælles pædagogiske grundlag
- Ses i samspil med de øvrige læreplanstemaer.

Dette tema handler om børns væren i verden gennem deres krop. Det er gennem deres krop, at de mærker alt. Derfor skal de støttes i at bruge, udfordre, mærke og passe på kroppen.

I Børneinstitution Holluf Pile-Tingkær er det er vigtigt for os, at børnene leger og lærer om egen sundhed. Derfor holder vi blandt andet Bevægelsesuge hvert år i uge 41. Vi har idrætsdag en gang om året på tværs af alle 8 børnehuse.

Natur, udeliv og science

”Naturoplevelser i barndommen har både en følelsesmæssig, en kropslig, en social og en kognitiv dimension.

Naturen er et rum, hvor børn kan eksperimentere og gøre sig de første erfaringer med naturvidenskabelige tænke- og analysemåder. Men naturen er også grundlag for arbejdet med bæredygtighed og samspillet mellem menneske,

samfund og natur.” Den styrkede pædagogiske læreplan, Rammer og indhold, s. 44-45



Pædagogiske mål for læreplanstemaet:

- Det pædagogiske læringsmiljø skal understøtte, at alle børn får konkrete erfaringer med naturen, som udvikler deres nysgerrighed og lyst til at udforske naturen, som giver børnene mulighed for at opleve menneskets forbundethed med naturen, og som giver børnene en begyndende forståelse for betydningen af en bæredygtig udvikling.
- Det pædagogiske læringsmiljø skal understøtte, at alle børn aktivt observerer og undersøger naturfænomener i deres omverden, så børnene får erfaringer med at genkende og udtrykke sig om årsag, virkning og sammenhænge, herunder en begyndende matematisk opmærksomhed.

Hvordan understøtter vores pædagogiske læringsmiljø, at børnene gør sig erfaringer med natur, udeliv og science?

Herunder, hvordan vores pædagogiske læringsmiljø:

- Understøtter de to pædagogiske mål for temaet Natur, udeliv og science
- Tager udgangspunkt i det fælles pædagogiske grundlag
- Ses i samspil med de øvrige læreplanstemaer.

Dette tema handler om, hvor vigtigt det er, at barnet oplever naturen, og bruger sine sanser i uderummet.

I Børneinstitutionen Holluf Pile - Tingkær har vi et særligt fokus på Science og Teknologi, hvor den undersøgende, eksperimenterende og legende tilgang er bærende i alle lege og aktiviteter. Vi har Science-uge en gang om året, og vi har også IT-uge med Robotfestival. Som en del af BIR (Børn i Robotbyen) er det naturligt for os at indtænke teknologi i lege og læringsmiljøerne, der hvor det giver mening for børnenes læringsmæssige udbytte.

Kultur, æstetik og fællesskab

"Kultur er en kunstnerisk, skabende kraft, der aktiverer børns sanser og følelser, ligesom det er kulturelle værdier, som børn tilegner sig i hverdagslivet. Gennem læringsmiljøer med fokus på kultur kan børn møde nye sider af sig selv, få mulighed for at udtrykke sig på mange forskellige måder og forstå deres omverden." Den styrkede pædagogiske læreplan, Rammer og indhold, s. 46-47



Pædagogiske mål for læreplanstemaet:

- Det pædagogiske læringsmiljø skal understøtte, at alle børn indgår i ligeværdige og forskellige former for fællesskaber, hvor de oplever egne og andres kulturelle baggrunde, normer, traditioner og værdier.
- Det pædagogiske læringsmiljø skal understøtte, at alle børn får mange forskellige kulturelle oplevelser, både som tilskuere og aktive deltagere, som stimulerer børnenes engagement, fantasi, kreativitet og nysgerrighed, og at børnene får erfaringer med at anvende forskellige materialer, redskaber og medier.

Hvordan understøtter vores pædagogiske læringsmiljø, at børnene gør sig erfaringer med kultur, æstetik og fællesskab?

Herunder, hvordan vores pædagogiske læringsmiljø:

- Understøtter de to pædagogiske mål for temaet Kultur, æstetik og fællesskab
- Tager udgangspunkt i det fælles pædagogiske grundlag
- Ses i samspil med de øvrige læreplanstemaer.

Dette tema handler om de kulturelle værdier samt kunst, skaberevne, sanser og følelser. Børn tilegner sig disse værdier og evner, når vi særligt fokuserer på temaets indhold.

I Børneinstitution Holluf Pile- Tingkær arbejder vi med udvikling af barnets udtryk på forskellige musiske og kreative måder. Vi indbyder altid til udforskning ved at stille de gode spørgsmål, og vi dyrker de danske traditioner. Til sidst men ikke mindst, så har husene også en procentdel af børn med udenlandske rødder, hvor deres kultur sagtens kan bringes i spil i tæt samarbejde med forældrene, så de danske børn lærer en anden kultur at kende. Hvert år laver vi HC. Andersen tema for alle ældstebørn.



Evalueringens kultur

Hvordan skaber vi en evalueringens kultur, som udvikler og kvalificerer vores pædagogiske læringsmiljø?

Ambitioner og fælles forpligtelse i Odense Kommune

- I Odense Kommune tilstræber vi at arbejde i professionelle læringsfællesskaber
- Vi ser det som en fælles forpligtelse at skabe de optimale læringsmuligheder for alle børn
- Vores evalueringens kultur understøtter et dobbelt læringsfokus rettet mod børns og medarbejderen læring.
- Vi foretager systematiske og konstruktive refleksioner over praksis.
- Vi inddrager og reflekterer data i udviklingen af vores fælles praksis.
- Vi dokumenterer og reflekterer sammenhængen mellem det pædagogiske læringsmiljø og børnenes udbytte ift. trivsel, læring, udvikling og dannelse.
- Vi tager udgangspunkt i børnenes udbytte af læringsmiljøet, når vi tilrettelægger, justerer og kvalificerer vores praksis.
- Lederne udøver faglig ledelse og fokuserer deres arbejde på den pædagogiske kerneopgave ved at facilitere og understøtte professionelle læringsfællesskaber.
- Lederne bærer ansvaret for at etablere, udvikle og forankre den systematiske evalueringens kultur.

Definition

Evalueringens kulturen er et udtryk for, at vi arbejder i professionelle læringsfællesskaber. Lederne er ansvarlige for at etablere en evalueringens kultur i dagtilbuddet. Hermed forstås, at det pædagogiske personale og ledelsen løbende forholder sig refleksivt og kritisk til, hvordan det pædagogiske læringsmiljø understøtter børnegruppens trivsel. Læring, udvikling og dannelse. Systematisk refleksion over og evaluering af praksis sker med afsæt i pædagogisk dokumentation, såsom (small data) observationer af hverdagspraksis, observationer af læringsmiljøet, børneinterviews, praksisfortællinger mfl. og (big data) sprog- og læringsmiljøvurderinger m.fl.

Ambitioner og fælles forpligtelse i Odense Kommune

Børneinstitutioner, dagplejeområder og Enghaveskolens Børnehave foretager hvert andet år en skriftlig evaluering af det lokale arbejde med Den styrkede pædagogiske læreplan.

Formålet er at evaluere sammenhængen mellem det pædagogiske læringsmiljø i dagtilbuddet og børnegruppens trivsel, læring, udvikling og dannelse.

Evalueringen bygger på følgende data:

- Pædagogisk dokumentation fra dagtilbuddene
- Beskrivelse af børnenes trivsel, læring, udvikling og dannelse
- Beskrivelse af læringsmiljøet Læringsmiljøvurderinger
- Spørgeskemaer til forældre, medarbejdere og børn
- Praksisfortællinger
- Tilsynsdialogmøder med forældrebestyrelser
- Drøftelse af dagtilbuddets læringsmiljøer og børnenes trivsel
- Drøftelse af forældresamarbejdet

Evalueringen er bygget op omkring de samme emner som den styrkede pædagogiske læreplan. Under hvert emne vurderer ledelsen af dagtilbuddet, hvor godt de er lykkedes med at opnå deres målsætninger. Derefter vurderes behovet for lokal udvikling.

Evalueringen offentliggøres på Odense Kommunes hjemmeside sammen med Den styrkede pædagogiske læreplan.