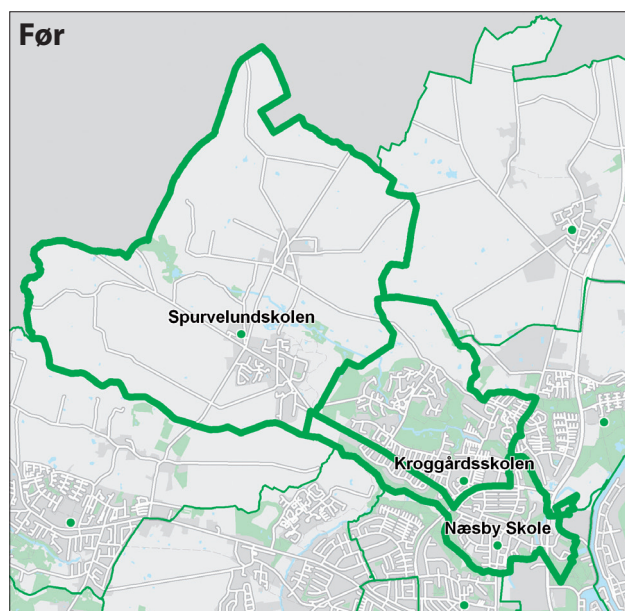
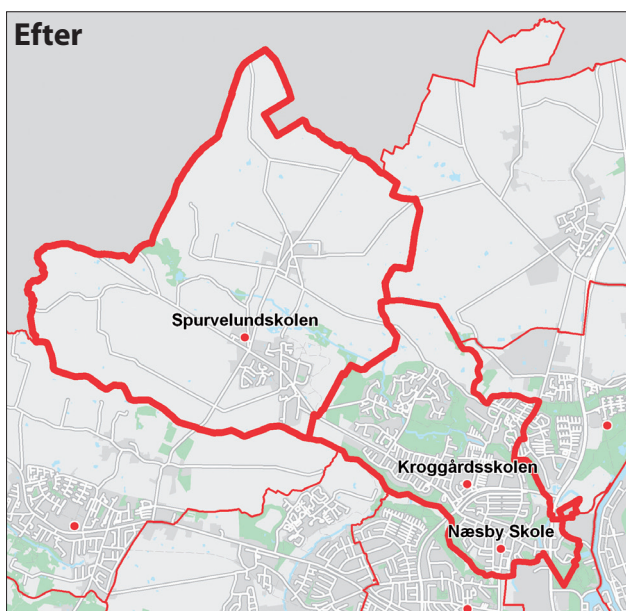




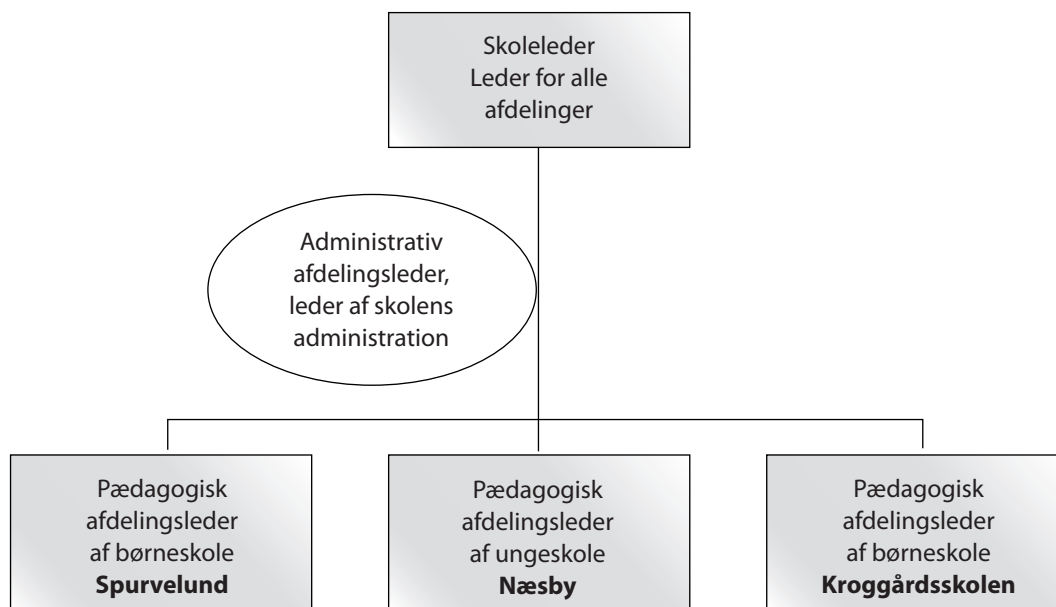
3.3.14 Område 9 B: Kroggård, Næsby og Spurvelund

Plan for området



Dette forslag er et alternativ til forslag 9 a.

Forslaget indebærer, at Spurvelundskolen fortsætter som børneskole (0.-6. klasse), Kroggårdsskolen omlægges til børneskole (0.-6. klasse) og at Næsby Skole omlægges til ungeskole (7.-10. klasse) og at der etableres en ny skoleorganisering for de tre skoler:



Omlægningen til børneskoler og ungeskole giver mulighed for at optimere klassesammensætningerne og have flere klasser pr. årgang.

Årgange med mange elever / klasser giver øgede muligheder for differentieret undervisning og holddannelse på tværs af årgange, hvilket er i tråd med blandt andet Rejseholdets anbefalinger.

Med det forventede stigende elevtal bliver Spurvelundskolen en 2-sporet børneskole og Kroggårdsskolen bliver til en 4-sporet børneskole. Det giver gode muligheder for at indrette særlige børnemiljøer på de to



skoler, hvor de fysiske rammer og pædagogiske muligheder er målrettet børn op til 12 år. Børneskolernes strukturer og rammer skal give mulighed for at etablere læringsmiljøer, hvor eleverne kan arbejde på tværs af klasser og alder med det formål at give den enkelte elev passende udfordringer.

Børneskolerne skal være med til at sikre en god og glidende overgang fra dagtilbud til skole via tryghed, forudsigelighed, kendte rammer og nære relationer. Gennem skoleforløbet i børneskolen skal eleverne udvikles, så de bliver i stand til at træffe valg og udvikler kompetencer til at navigere i fleksible miljøer. På denne måde sikres en naturlig overgang når eleven forlader børneskolen og efterfølgende skal integreres i ungeskolen.

Næsby Skole bliver en fælles 4-5 sporet ungeskole (7.-10. klasse) for eleverne fra Spurvelundskolen og Kroggårdskolen. Flere klasser pr. årgang styrker styrkerne mulighederne for en fleksibel tilrettelæggelse af undervisningen. Næsby Skole skal kunne tilbyde et fleksibelt og dynamisk ungemiljø, der fastholder og udvikler elevernes lyst til at lære. Eleverne skal møde en undervisning præget af differentierede læringsformer og fleksible holddannelser, der tilgodeser den enkeltes behov.

Der skal være mulighed for at vælge boglige, praktiske eller musisk-kreative fag, som de unge er motiverede for. Undervisningen kan varetages af forskellige faggrupper og i forskellige rammer - også uden for skolen.

Særlige linjer i ungemiljøerne er en mulighed – eksempelvis:

- En linje omkring naturvidenskab/fritidsliv fx i samarbejde med naturskolen Vigelsø, Jernalderlandsbyen, Tarup Ungdomsskole, Langesø Skovdistrikt, Danfoss Universe mv.
- En international linje i samarbejde med Tarup Ungdomsskole og Tietgenskolen
- En træner / lederlinje i samarbejde med lokale idrætsforeninger – eksempelvis Næsby Boldklub og Idrætsforening
- En merkantil linje i samarbejde med Tarup Centret og Tietgenskolen.

Et bredt udvalg af muligheder i ungeskolen skal støtte de unges muligheder for selv at skabe en meningsfuld og fleksibel skoledag, som er tilpasset den enkelte elevs behov og interesser.

Det er vigtigt, at der er kvalitetstilbud til alle unge. Derfor skal der særskilt fokus på at skabe strukturer for de sårbare unge, der har brug for særlig voksenstøtte til at få en sammenhængende og meningsfuld skoledag.



Forslaget i praksis

Område 9 - Før											
Skole		2010	2011	2012	2013	2014	2015	2016	2017	2018	Ændring
Kroggårdsskolen	Elevtal	595	619	599	598	603	615	622	624	644	49
	Klassetal	29	30	30	30	30	30	30	30	32	3
Næsby Skole	Elevtal	428	422	418	420	412	402	396	391	382	-46
	Klassetal	22	20	20	20	20	20	20	20	20	-2
Spurvelundskolen	Elevtal	146	148	160	170	178	193	202	207	208	62
	Klassetal	7	8	10	10	11	12	13	13	13	6
I alt	Elevtal	1.169	1.189	1.177	1.188	1.193	1.210	1.220	1.222	1.234	65
	Klassetal	58	58	60	60	61	62	63	63	65	7

Område 9 - Efter											
Skole		2010	2011	2012	2013	2014	2015	2016	2017	2018	Ændring
Kroggårdsskolen	Elevtal	595	685	687	681	680	681	681	677	672	77
	Klassetal	29	28	28	28	28	28	28	28	28	-1
Næsby Skole	Elevtal	428	354	326	333	330	331	331	331	347	-81
	Klassetal	22	15	14	15	14	14	14	14	14	-8
Spurvelundskolen *	Elevtal	146	148	161	172	180	196	206	211	212	66
	Klassetal	7	8	9	10	11	12	13	13	13	6
I alt	Elevtal	1.169	1.187	1.174	1.186	1.190	1.208	1.218	1.219	1.231	62
	Klassetal	58	51	51	53	53	54	55	55	55	-3

Forslaget indebærer, at Kroggårdsskolen og Næsby Skole lukkes i nuværende form og genopstår som en ny skole med fælles skoledistrikt, hvor Kroggårdsskolen bliver børneskole for 0.-6. kassetrin og Næsby Skole bliver ungeskole for 7.-10. kassetrin. Spurvelundskolen lægges under den nye skoles ledelse og den nuværende struktur som børneskole fastholdes.

Forslaget indebærer, at elever på 0.-6.klassetrin på Næsby Skole flyttes til Kroggårdsskolen, mens overbygningseleverne fra Kroggårdsskolen og Spurvelundskolen flyttes til Næsby Skole. Næsby Skoles 10. kassetrin bliver udvidet med 10. klasserne fra Højstrupskolen.

Område/skole	Børneskole (0.-6.klasse)	Ungekole (7.-10.klasse)	Skolelukning
Kroggårdsskolen	X		
Næsby Skole		X	
Spurvelundskolen	X		

Omlægningen af skolerne betyder, at det vil være nødvendigt at udbygge Spurvelundskolen, så den bliver en tosporet børneskole og ombygge Næsby til en ungeskole med de nødvendige faglokaler mv.

Overgangsordningen, hvor eleverne skifter skole, skal efterfølgende beskrives i samråd med de implicerede skoler.

Opmærksomhedspunkter

Pædagogik

Næsby Skole har gennem de seneste år haft 10.klasser på skolen, og har derfor erfaringer med at arbejde med unge. Skolen har således det faglige fundament på plads, og er rustet til at skulle være en ren ungeskole. Det bliver fremadrettet vigtigt at bygge videre på denne faglige viden, når Næsby Skole omdannes til ungeskole.

Ved at samle overbygningseleverne fra området på Næsby Skole skabes der en stærk faglig bæredygtig enhed i området, der kan være med til at skabe et særligt ungemiljø for de ældste elever.



Det er vigtigt, at få skabt en struktur og et samarbejde mellem Spurvelundskolen, Kroggårdsskolen og Næsby Skole, så overgangen fra børneskolen til ungeskolen bliver et positivt og ”trygt” skifte for både børn og forældre. Forældre og elever skal opleve, at de tre skoler og det pædagogiske miljø er én sammenhængende skole beliggende på fysisk adskilte matrikler.

Forældre og elever skal kunne se de positive muligheder i, at eleverne ”skifter” de fysiske børnemiljøer ud med et fysisk ungdomsmiljø, som åbner op for elevens valgmuligheder og på positiv vis forbereder dem til en ungdomsuddannelse.

Det friere skolevalg

Forældre og elever antages at have en særlig tilknytning til deres lokale skole og har måske en tryghed ved den eksisterende struktur med 0.-9. klasse-skoler. Et brud med denne struktur kan betyde, at forældre og elever fremover måske vil søge mod andre folkeskoler eller privatskoler.

Det er uvist, hvordan bevægelsesmønstret vil være, såfremt Kroggårdsskolen omdannes til børneskole og Næsby Skole omdannes til ungeskole. Dermed giver det også en usikkerhed i forhold til beregningen af elevtallet og de deraf afledte effekter på klassedannelser, økonomi, og evt. øgede udgifter til privatskoleelever.

Lokal- og nærmiljø

To børneskoler og en ungeskole i området vil betyde, at de yngste elever fortsat vil have en skole i lokalområdet.

Økonomiske konsekvenser

Strukturændringen

Omlægningen af skolerne til to børneskoler og én ungeskole vil give et forventet provenu på 6,3 mio. kr., når planen er fuldt indfaset.

Prognoserne forudsiger, at der skal oprettes 10 klasser mindre, hvilket giver et forventet provenu på ca. 5,4 mio. kr.

Den ændrede ledelsesstruktur forventes at frigive et provenu på 0,9 mio. kr.

Der forventes ikke stigende udgifter til befordring.

Scenarie (i 1.000 kr)	Klassedannelse	Faste udgifter	Befordring	I alt	Anlæg
Område 9	-5.400	- 930	0	- 6.330	5.400

Ombygning/udbygning

Til omlægningen af Næsby Skole til ungeskole forventes udgifter til renovering/indretning i størrelsesordenen 5,4 mio. kr. til ombygning af ombygning af faglokaler samt indretning af et ungemiljø i sfo-basislokalerne.

Prognosen forudsiger at Spurvelundskolen udvikler sig til en tosporet børneskole. Udviklingen vil blive fulgt for at vurdere behovet for udbygning af skolen.



Tidsperspektiv

Planen for området vil kunne realiseres i løbet af 2 skoleår, under forudsætning af, at skolerne ombygges som foreslået.

Fra skoleåret 2011/12 indskrives Næsby Skole ikke elever til 0. klasse i skoleåret og overflytter eleverne i 0-2. klassetrin til Kroggårdsskolen. Kroggårdsskolens elever på 7.-9. klassetrin overføres til Næsby Skole. Det følgende skoleår overflyttes de resterende elever fra Næsby Skole, såfremt de to skoler er blevet ombygget/udbygget. Den konkrete overflytning af eksisterende klasser aftales mellem de berørte skoler og skoleafdelingen.