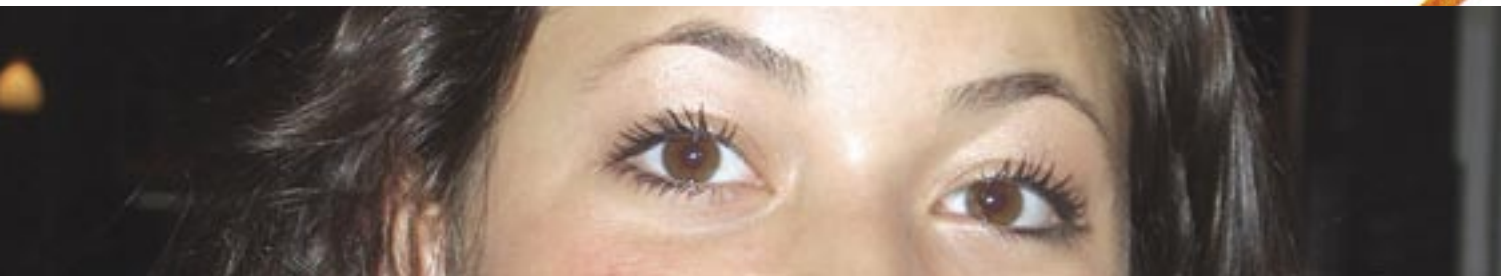


Børn- og Ungepolitik



ODENSE KOMMUNE



Side 5	Forord
Side 6	Formål, værdigrundlag og mål Formål, værdigrundlag og mål
Side 8	Delpolitik - Pasningstilbud til de 0-6 årige Mål Delmål Pasning af de 0-3 årige Pasning af de 3-6 årige Børn med særlige behov i pasningstilbud Forældresamarbejdet
Side 12	Delpolitik - Folkeskolen Mål Delmål Skoleforløbet Læring Elever med særlige behov Forældresamarbejdet

Side 15	Fritidspolitik for børn og unge Mål Delmål Ungdomsskole Klub Foreningslivet Børn og unge med særlige behov i fritidslivet Forældresamarbejdet Musikskolen
Side 21	Fritidspolitik - Appendix. Eliteidræt og Odense Idrætspark A.Eliteidræt B Odense Idrætspark
Side 23	Delpolitik - Sundhedspolitik Mål Delmål Kost og fysisk aktivitet Rygning,alkohol og rusmidler Seksuel adfærd Hygiejne Børn og unge med særlige behov



Forord

Hermed foreligger Odense Kommunes Børn- og Ungepolitik. Børn- og Ungepolitikken var i foråret 2004 til høring i bestyrelserne i Odenses pasningstilbud, skoler og fritidstilbud. Børn- og Ungepolitikken blev den 18. august 2004 vedtaget af Odense Byråd.

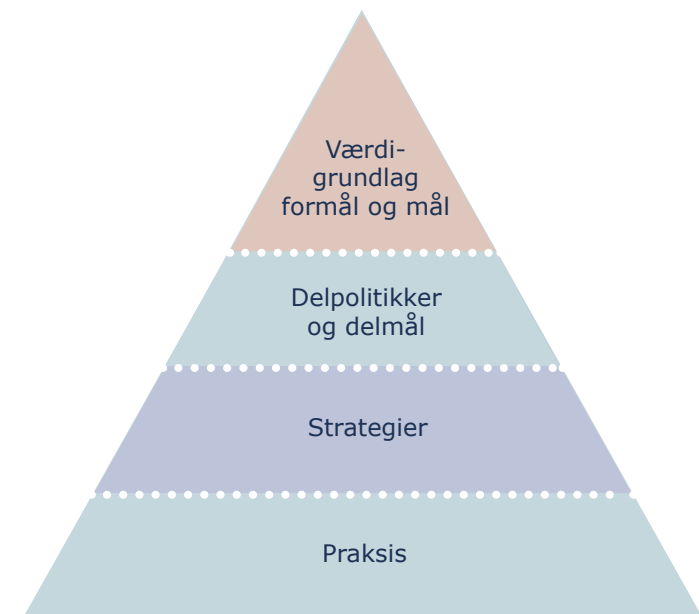
Børn- og ungepolitikken som styringsredskab

I Børn- og Ungepolitikken er optiliet målsætninger for børn og ungeområdet i Odense kommune.

Politikken sætter dermed rammerne for, hvordan børn og unge mødes i de kommunale tilbud. Politikken angiver ligeledes retningen for politikernes styring af "virksomheden".

Dette udtrykkes ved "styrings-trekanten" der beskriver, hvordan delpolitikkerne følges op af strategier, som udmøntes i praksis i pasningstilbudene, skolerne og i fritidstilbud.

Børn- og Ungepolitikken bygger på FN's børnekonvention, folkeskoleloven, folkeoplysningsloven, ungdomsskoleloven samt lov om social service.



Formål

Formålet med arbejdet i Børn- og Ungeforvaltningen er at sikre børn og unge i Odense Kommune gode opvækstvilkår, herunder sikre at børn og unge udvikler erkendelse, fantasi og lyst til at lære, således at de opnår tillid til egne muligheder og en baggrund for at tage stilling og handle.



Værdigrundlag

Værdigrundlaget for Odense Kommunes børn- og ungepolitik og Børn- og Ungeforvaltningen er den danske kulturtradition, det danske samfunds værdier og respekt for andre kulturer.

Arbejdet i Børn- og Ungeforvaltningen er baseret på:

- udvikling af børns selvværd og identitetsfølelse
 - medbestemmelse og medansvar
 - respekt for det enkelte barns særpræg og behov
 - udfordringer og selvvirksomhed
 - tryghed, omsorg og sund livsstil
 - ligestilling
 - forpligtende fællesskaber og børns evne til at indgå i sociale sammenhænge
 - forældres ansvar for at være primærpersoner i deres børns liv
 - respekt og forståelse for familiens baggrund og livsform at alle børn og unge, uanset kulturel baggrund, har samme pligter og rettigheder
- Barnets tarv er afgørende, hvis der opstår interessermodsigelser og konflikter om forhold vedrørende børn og unge.

Mål

Der er helhed og sammenhæng i børns og unges hverdag

Det betyder at:

- børn og unge har medindflydelse på anliggender, der vedrører deres egen situation
 - børn, unge og forældre oplever helhed og sammenhæng i indsatserne ved overgangene (dagpleje - daginstitution, daginstitution - skole, skole - fritid, skole - ungdomsuddannelse)
 - børn og unge oplever respekt og samarbejde mellem vigtige personer i deres liv, herunder deres forældre og medarbejdere
 - det enkelte barns og den enkelte unges forudsætninger er udgangspunktet for arbejdet i Børn- og Ungeforvaltningen.
- Der er særlig opmærksomhed på at støtte børn og unge med særlige behov

Forældrene inddrages

Det betyder at:

- forældrene er ligeværdige samarbejdspartnere og mødes med åbenhed, synlighed og ærlighed
- forældre støttes i at se og udnytte egne resurser i forældreren
- barnets almene trivsel og udvikling drøftes med forældrene
- forældre og medarbejdere drøfter og beskriver gensidige forventninger til samarbejdet
- forældre og medarbejdere drøfter og udvikler samarbejdsformerne
- medarbejdere lægger speciel vægt på at udvikle samarbejdet med familier med problemer med henblik på forebyggelse og tidlige indsatser

Forventninger til forældrene

Det forventes af forældre, at de vedkender sig deres hovedansvar for deres børns opdragelse, udvikling og trivsel.

Det betyder at:

- forældre er aktive samarbejdspartnere omkring deres børns udvikling og trivsel
- forældre bakker op om og deltager i institutionernes arrangementer, møder m.v.
- forældre støtter børns deltagelse i institutioners ture og lejrskoler, mv.



Forventninger til medarbejder

Børn og unge møder medarbejdere der er tilstede både som mennesker og som professionelle.

Det betyder at:

- medarbejderne medvirker til at stimulere børnenes udviklingspotentialer
- medarbejderne medvirker til at skabe varige relationer mellem børn og mellem børn og voksne
- medarbejderne samarbejder på tværs af faggrupper og indsatser
- medarbejderne er opmærksomme og handler, når de møder børn som har brug for støtte
- medarbejderne medvirker til at forebygge problemer ved hjælp af støtte, rådgivning og tidlig indsats
- medarbejderne er engagerede i deres arbejdsplads - i såvel faglig som social henseende

Mål

Børnene får omsorg. De støttes og opmuntres i tilegnelsen og udviklingen af sociale og almene færdigheder.

Det betyder at:

- det enkelte barn får opmærksomhed og tages alvorligt
- børnenes fremskridt og styrkesider er i fokus
- børnene stimuleres til selvvirksomhed og mod på at bruge egne evner
- børnenes almene og sociale færdigheder stimuleres og udvikles med henblik på at gøre dem selvstændige og selvhjulpne



Børnenes fantasi, kreativitet og sproglige udvikling stimuleres, og de får rum til at lege og lære.

Det betyder at:

- børnenes sprog og andre udtryksformer, praktiske og musiske evner stimuleres og udvikles
- børnene inspireres og udfordres til fysisk udfoldelse, leg og læring alene og sammen med andre børn og voksne
- naturen og naturfaglige fænomener indgår i børnenes leg og læring
- det fysiske miljø i pasningstilbuddene fremtræder inspirerende og udfordrende

Børnenes selvstændighed og evne til at indgå i forpligtende fællesskaber udvikles.

Det betyder at:

- børnene er medbestemmende og har medansvar
- det enkelte barn har medbestemmelse på sin egen hverdag i pasningstilbuddet
- det enkelte barn lærer at tage medansvar for andre børns trivsel



Børnene får forståelse for kulturelle værdier og for samspillet med naturen.

Det betyder at:

- pasningstilbuddene giver børnene et grundlæggende kendskab til dansk kultur og værdier samt forståelse og respekt for andre kulturer
- børnene udfolder sig i naturen og får indsigt i samspillet mellem kultur og natur

Delmål

Odense Kommune har pasningsgaranti og tilbyder forskellige pasningsmuligheder: dagpleje, vuggestuer, børnehaver og integrerede institutioner.

Derudover yder kommunen støtte til etablering af private pasningsordninger og yder tilskud til forældre, der vælger privat pasning.

Kommunens pasningstilbud skal være præget af pædagogisk kvalitet, effektivitet og brugervenlighed. Det er et mål, at pasningstilbuddet er mangfoldigt og kan tilgodese børns forskellige behov.

De enkelte dagtilbuds mål, strategier og konkrete handleplaner udformes i samarbejde med forældrene og tager udgangspunkt i lokalområdernes behov og ønsker.

1. Pasning af 0-3 årige

Når børn starter i dagtilbud kommer de fra trygheden i hjemmet i forældrenes nærvær og skal indgå i et fællesskab med andre børn og voksne.

I dagplejen, vuggestuerne og de integrerede institutioner møder børnene opmærksomme og nærværende voksne, der giver dem omsorg og tryghed som forudsætning for udvikling af deres selvværd.

I små grupper og under trygge forhold udfordres børnene således, at deres sociale og almene færdigheder stimuleres, og de udvikler deres sprog.

Det betyder at:

- børnene- efter modenhed og alder- forholder sig til andre børn under leg og spisning og andre daglige aktiviteter.
- børnenes selvhjulpelighed udvikles ved at bi-bringe dem færdigheder, bl. a vedrørende spisning og påklædning
- børn i dagplejen gennem samvær i legestuegrupper lærer at indgå i større socialt fællesskab og dermed også bliver mere trygge ved gæsteplejen
- personale og forældre holder tæt kontakt og samarbejder om det enkelte barn
- dagplejepædagogerne sikrer i samarbejde med dagplejerne, at de pædagogiske målsætninger i dagplejen opfyldes
- de fysiske rammer tilgodeser børnenes behov for tryghed og udfoldelse



2. Pasning af 3-6 årige

I børnehaverne og de integrerede institutioner får det enkelte barn omsorg og opmærksomhed fra de voksne.

Det pædagogiske arbejde med barnets alsidige udvikling, herunder dets styrkesider, selvstændighed og evner til at indgå i forpligtende fællesskaber, foregår målrettet. Børnene får mulighed for alene og i grupper - med og uden voksenstøtte - at lege og lære ved at opleve, udforske og erfare.

Der arbejdes med aktiviteter, der udvikler børnenes sociale og almene færdigheder, deres medbestemmelse og medansvar, deres forståelse for kulturelle værdier og samspillet med naturen.

De ældste børn forberedes på overgangen til skolen og de krav og udfordringer, de mødes med der.



Det betyder at:

- børnenes selvhjulpener udvikles ved at bibringe dem færdigheder vedr. den personlige hygiejne, påklædning og holde orden på egne sager
- børnene styrkes i at være i stand til at etablere positiv kontakt til andre børn og voksne og til at fastholde og videreudvikle de sociale relationer
- børnene bruger og udvikler deres sproglige færdigheder og lærer at udtrykke deres tanker og følelser samt at kunne modtage og bearbejde sproglige formuleringer og beskeder
- børnenes kendskab til og fortrolighed med den danske kultur, samfundet og historien udvikles bl.a. ved oplæsning, fortælling og sang samt traditioner og højtider. Børnenes forståelse og respekt for andre kulturer udvikles ved aktiviteter og mødet med mennesker med anden kulturel baggrund
- børnene er fysisk aktive og får oplevelser i naturen
- daginstitutionerne samarbejder med dagplejen i lokalområdet
- samarbejdet og det fælles børnesyn i daginstitution og skole medvirker til at sikre sammenhæng og kontinuitet i barnets opvækstmiljø.

- personalet arbejder målrettet med de ældste børn med henblik på at sikre en god skolestart
- personalet samråd med forældrene barnets modenhed i forhold til skolestarten
- de fysiske rammer skal tilgodese børnenes behov for kontakt, tryghed og udfoldelse

3. Børn med særlige behov i pasningstilbud

Børn med særlige behov og deres familier støttes med henblik på, at barnet kan forblive i det almene pasningstilbud. Det beror på en vurdering af det enkelte barns særlige behov, handicap m.v., om barnet skal tilbydes en særlig foranstaltning.

Personalet og forældrene træffer aftaler om en handleplan for den pædagogiske indsats i forhold til det enkelte barn.

Børnene skal mødes med en helhedsforståelse, hvorfor der skal arbejdes med såvel barnets som familiens ressourcer og vanskeligheder og handles derudfra. Der etableres et tværfagligt samarbejde omkring de børn, hvor det skønnes betydningsfuldt i forhold til deres fortsatte trivsel i institutionen.

Det betyder at:

- børn med særlige behov får tilknyttet en kontaktpædagog - i dagplejen en dagplejepædagog
- kontaktpædagogen/dagplejepædagogen sikrer
 - at der bliver lagt en handlingsplan og fulgt op på den
 - at der etableres det nødvendige tværfaglige samarbejde omkring barnet
 - at det tværfaglige samarbejde og samarbejdet med forældrene videre føres i forbindelse med overgangene
 - der foretages sprogstimulering af tosprogede børn jf. Folkeskolelovens § 4a
 - der kan etableres særlige støtteforanstaltninger for såvel barnet som familien
 - for enkelte børn med handicap eller udviklingsforsinkelser er der oprettes specialgrupper i almindelige daginstitutioner

4. Forældresamarbejdet

Pasningstilbuddene samarbejder med forældrene om de enkelte børns alsidige udvikling.

I forhold til de yngste børn lægges vægt på daglig kontakt med de enkelte forældre i forbindelse med aflevering eller afhentning af barnet.

I børnehaverne drøftes de enkelte børns trivsel og udvikling med forældrene efter behov. Såvel dagtilbuddet som forældrene kan altid tage initiativ til en drøftelse af de enkelte børns trivsel og udvikling, hvis en af parterne skønner det nødvendigt.

Brugerbestyrelserne spiller en vigtig rolle i forhold til brugerindflydelsen og det overordnede forældresamarbejde. Brugerbestyrelsen fungerer også som forældrenes talerør i forhold af generel karakter i institutioner/dagpleje.

Det betyder at:

- de enkelte daginstitutioner og dagplejen udarbejder principper for form og indhold af forældremøder og forældresamtaler
- brugerbestyrelserne drøfter løbende forældresamarbejdet og brugerindflydelsen med henblik på udvikling af heraf
- der afholdes arrangementer i institutionerne og dagplejens legestuegrupper med deltagelse af børnene og deres forældre



Mål

Eleverne får faglige og sociale udfordringer, der medvirker til deres alsidige personlige udvikling, og de forbereder sig på at blive aktive og selvhjulpne borgere i et demokratisk og globalt samfund.

Det betyder at:

- aktiviteter i undervisnings- og fritidsdelen tilrettelægges med udgangspunkt i den enkelte elevs forudsætninger
- aktiviteter tilrettelægges med udgangspunkt i respekt for menneskers ligeværd uanset sociale og kulturelle forskelligheder
- i samarbejde med eleven og forældrene opstilles løbende nye mål for elevens alsidige personlige udvikling
- samarbejdet mellem skole og hjem er ligeværdigt og forpligtende for begge parter

Eleverne får mulighed for at lære på mange måder.

Det betyder at:

- eleverne får mod på og lyst til at udvikle sig og bruge deres evner og kompetencer der i hele skolens virksomhed tages udgangspunkt i elevens styrkesider, interesser og forhåndsviden samt måde at lære på
- eleverne oplever skolen som en god ramme om deres læring

Eleverne bevarer og styrker deres lyst til at lære.

Det betyder at:

- der lægges vægt på de positive elementer i elevernes arbejde
- elevernes individuelle evner og bestræbelser anerkendes og værdsættes
- eleverne er aktive i planlægningen, gennemførelsen og evalueringen af eget og fælles arbejde
- dialogen, samtalen og samarbejdet er en naturlig og integreret del af skolelivet

Eleverne lærer og udvikler sig i fællesskaber.

Det betyder at:

- eleverne udvikler deres evner til at danne og indgå i forskellige fællesskaber
- eleverne indgår i samspil og samarbejder med mange forskellige børn og voksne - lokalt, nationalt, europæisk og globalt
- eleverne har et godt læringsmiljø i egnede fysiske, psykiske, etiske og æstetiske rammer
- skolen medvirker til, at eleverne indgår i et aktivt og udviklende fritidsliv



Delmål

Folkeskolerne i Odense Kommune har et rummeligt, fagligt udfordrende, fleksibelt og kreativt udviklingsmiljø.

Skoleforløbet skal opleves som en tid, der dels har en værdi i sig selv og dels giver eleverne mulighed for at tilegne sig viden og kompetencer, som de kan anvende i en kompleks og globaliseret virkelighed.

Skolen er anerkendt og respekteret af forældre, samarbejdspartnere og øvrige interessenter som en skole, der er åben i forhold til det øvrige samfund. Skolen indgår konstruktivt og dynamisk i relevante netværk og samarbejdsrelationer. Der er åbenhed og gennemsigtighed omkring skolernes værdier, mål og handleplaner.

1. Skoleforløbet

Skolen sikrer, at læringsmiljøet er tilpasset de forskellige faser i skoleforløbet. Faserne etableres med udgangspunkt i elevernes behov, medarbejdernes kompetencer samt de fysiske rammer.

Det betyder at:

- skolen sikrer en variation af tilgange til at opnå uddannelses- og udviklingsmålene, bl.a. gennem differentierede faglige tilbud og tværfaglige aktiviteter og projektarbejder. Hertil kan holddannelse bruges som et pædagogisk redskab
- de første skoleår opfattes som centrale for børnenes videre skoleforløb. Der lægges vægt på, at indskoling bliver tryk og nærværende for barnet
- samarbejdet og det fælles børnesyn i daginstitution og skole medvirker til at sikre sammenhæng og kontinuitet i barnets opvækstmiljø
- medarbejderne etablerer en fælles læringskultur mellem undervisnings- og fritidsdel, hvor alle sanser og intelligenser stimuleres og udvikles
- medarbejderne samarbejder og sikrer kontinuitet mellem faserne
- i forbindelse med moderniseringen af skolerne skal de fysiske rammer udformes, så de sikrer gode betingelser for vekslende undervisningsindhold, organisationsformer og funktioner
- gennem hele skoleforløbet inddrages IT i skoledagens aktiviteter, så eleverne udnytter teknologien alderssvarende og optimalt

2. Læring

Læring betragtes som en aktiv proces, hvor den enkelte elev ud fra sine særlige forudsætninger udvikler sig intellektuelt, motorisk, socialt og følelsesmæssigt og herigennem få alsidige redskaber til sin fortsatte udvikling.

Det betyder at:

- læringsmiljøet i skolens forskellige faser tilrettelægges med udgangspunkt i opdateret viden inden for det faglige, psykologiske og pædagogiske område
- eleverne har plads til at undersøge, efterprøve og opbygge deres egen viden. Dette understøttes af et pædagogisk servicecenter, hvor eleverne anvender en mangfoldighed af undervisningsmidler. Desuden oplever eleverne forskellige læringsrum, som museer, naturen og lignende
- eleverne tilegner sig en solid basisviden og basale færdigheder
- eleverne lærer at reflektere, vælge og agere
- eleverne lærer at kunne håndtere forskelligheden og at kunne fortolke og skabe mening

- eleverne oplever løbende evaluering af personlige mål og konstruktiv feedback i processen. Evalueringen kvalificeres gennem synlighed, hvor der bl.a. kan bruges logbøger og portfolio
- børnene gennem oplevelser og aktiviteter i SFO rustes til en fritid med aktivitet og fællesskab
- eleverne bliver gennem Ungdommens Uddannelsesvejledning og den obligatoriske Uddannelses-, Erhvervs- og Arbejdsmarkedsundervisning med tilhørende praktikaktiviteter i stand til at udarbejde en realistisk, personlig uddannelsesplan, som sikrer overgangen fra folkeskole til ungdomsuddannelse



3. Elever med særlige behov

Alle elever med særlige behov skal have mulighed for at modtage et undervisnings- og fritids-tilbud så tæt på hjem og nærmiljø som muligt, så de i videst muligt omfang får en dagligdag med skole, fællesskab og venskaber i det lokale miljø. Elever med særlige behov tilbydes en tidlig og forebyggende indsats.

Den pædagogiske rummelighed øges, så de elever, der kan profitere af at fortsætte i det almene skoletilbud, fortsætter deres skolegang her.

Det betyder at:

- der overfor elever med særlige behov er særlig fokus på at identificere den enkeltes læringsstile, ressourcer og potentialer og nyttiggøre disse optimalt
- de elever, hvis behov ikke kan imødekommes inden for rammerne af den almindelige, differentierede undervisning, skal tilbydes særlig tilrettelagt undervisning på distriktsskolen

- elever med specifikke vanskeligheder eller særlige behov, der ikke kan imødekommes af distriktsskolen, skal tilbydes undervisning i særlige grupper eller klasser/på særlige skoler, hvor udviklings- og læringsmuligheder i endnu højere grad er specielt tilpasset deres behov. Eleverne indgår i denne skoles fællesskaber
- overfor elever og deres familier, som har særlige behov, der ikke kan imødekommes af distriktsskolen, kan der tilbydes bistand fra øvrige fagpersoner. Formålet med denne bistand er at styrke elevens følelsesmæssige, faglige og sociale udvikling, således at eleven fortsat kan forblive i skolen. Det kan f.eks. dreje sig om praktisk pædagogisk bistand i hjemmet eller familiebehandling
- tosprogede elever med særlige behov, hvis behov ikke kan dækkes i de almindelige undervisnings- og vejledningstilbud, tilbydes undervisning med dansk som andetsprog samt modersmålsbaseret vejledning

4. Forældresamarbejdet

Skolen og hjemmet er bevidste om deres fælles ansvar for opdragelse, læring og dannelse.

Det betyder at:

- skolen skal inddrage forældrene i skolens virksomhed
- den enkelte skole skal synliggøre, hvordan forældre kan få viden om og indflydelse på skolens virksomhed, herunder på egne børns skolegang
- skolebestyrelsen spiller en vigtig rolle i etableringen og fastholdelse af samarbejdet med forældrene
- skolebestyrelsen udarbejder principper for forældresamarbejdet
- forældrene i den enkelte klasse og medarbejderne etablerer gensidig forpligtende aftaler vedr. børnenes skolegang



Mål

Børn og unge fra 0-25 år tilbydes et aktivt fritidsliv i foreninger, ungdomsskoler, klubber, musikskole og særligt målrettede indsatser og aktiviteter.

Fritidstilbudene udvikler gennem folkeoplysende virksomhed børnene og de unge.

Demokratiforståelse og medbestemmelse er væsentlige elementer i udviklingen til at blive aktive og selvstændige mennesker i et demokratisk og mangfoldigt samfund.

Det betyder at:

- børn og unge skal uanset evner, adfærd og sociale forhold have mulighed for at skabe en indholdsfyldt tilværelse i en stadig udviklings- og modningsproces
- børn og unge skal udvikles til at tage medansvar for det samfundsmæssige fællesskab og skal gøres bevidste om egne ressourcer samt om betydningen af fælles og individuelle normer og værdier
- børn og unge inddrages aktivt i hvad der foregår i fritidstilbudene og bevidstgøres om deres ansvar for fritidstilbudenes aktiviteter og fysiske tilstand
- børn og unge opnår kendskab til og erfaring med demokratiske beslutningsprocesser
- børn og unge bevidstgøres om deres ansvar overfor hinanden og betydningen af fællesskab
- børn og unges accept af og forståelse for andre kulturer udvikles, og deres interesse for internationale forhold styrkes

Børn og unge udvikler en sund livsstil

Det betyder at:

- børn og unge motiveres til sunde kostvaner
- børn og unge motiveres til at indgå i fysiske aktiviteter
- børn og unge opnår kendskab til misbrugsproblematikker, og der handles konkret ved mistanke om eller brug af rusmidler



Delmål

1. Ungdomsskole

Ungdomsskolen i Odense Kommune tilbyder en bred vifte af undervisning, aktiviteter, klubtilbud, entreprenøropgaver for Kultur- og Socialforvaltningen og særligt tilrettelagte indsatser til unge mellem 14 og 18 år med mulighed for aktiviteter i forhold til yngre og ældre målgrupper.

Ungdomsskolen skal give de unge mulighed for at fæstne og uddybe deres kundskaber, give dem forståelse af og dygtiggøre dem til samfundslivet og bidrage til at give deres tilværelse forøget indhold, udvikle deres interesse for og evne til aktiv medvirken i et demokratisk samfund samt udvikle de unges internationale forståelse.

Ungdomsskolen skal til stadighed tilrettelægge sin virksomhed og sine aktiviteter med henblik på at være en væsentlig samarbejdspartner i kommunens samlede indsats overfor unge.

Det betyder at:

- tilbud og aktiviteter tilrettelægges med udgangspunkt i de unges forudsætninger, ønsker og behov, og at der altid er tid og plads til dialog med de unge
- ungdomsskolemiljøet udgør et forpligtende fællesskab for de unge i forhold til andre unge, og at de unge bevidstgøres om deres ansvar overfor andre mennesker

Ungdomsskolen er for alle unge. Ungdomsskolen skal tage initiativer over for grupper af unge (f.eks. foreningsløse og truede grupper) og være et alternativ til unge, der ikke er aktive på uddannelsesområdet eller arbejdsmarkedet.

Ungdomsskolen skal i tilrettelæggelsen af sine indsatser og som lokal samarbejdspartner løbende tilpasse sin organisation med henblik på at kunne tilgodese målgruppernes behov samt medvirke til at sikre unges fremtidige tilknytning til kultur- og foreningslivet samt en plads i uddannelsessystemet og på arbejdsmarkedet.

Det betyder at:

- ungdomsskolen arbejder for at give de unge gode fritidsvaner bl.a. gennem samarbejde med lokalområdets øvrige kultur- og foreningsliv
- ungdomsskolen etablerer individuelle forløb såvel som gruppeforløb for unge med særlige behov og samarbejder med de lokale folkeskoler, ungdomsuddannelser og andre forvaltninger for at kunne supplere deres tilbud
- ungdomsskolen etablerer løbende forsøg med nye organisations- og aktivitetsformer



2. Klub

En klub er et fritidstilbud for børn og unge i alderen 10-18 år, hvor der er mulighed for socialt samvær med andre børn og unge på tværs af aldersgrænser, køn, nationalitet og for at møde troværdige voksne på mere uforpligtende vilkår. Klubben er et frivilligt tilbud - et værested - hvor barnet og den unge kan komme og gå, som de har lyst til.

I klubben gives mulighed for et aktivt og udviklende fritidsliv i sammenhæng med øvrige klub- og fritidstilbud såsom idræt, musik, spejder, ungdomsskole m.v.

Det betyder at:

- børn og unge tilbydes opsyn og opmærksomhed omkring deres tilværelse og trivsel
- børn og unge sikres relevante klubtilbud/aktiviteter i forhold til deres alder og individuelle behov
- børn og unge sikres naturlige og tilpassede overgange fra dagtilbud til klubtilbud og fra klubtilbud til øvrige fritidstilbud

Klubben skal være en aktiv del af lokalområdets tilbud til børn og unge. Klubben skal i tilrettelæggelsen af sin indsats være en aktiv samarbejtpartner i lokalområdet. Børn og unge knyttes til deres nærmiljø i fritiden.

Det betyder at:

- der gives så vidt muligt et klubtilbud (eftermiddagsklub for 10-13 årige) i nærheden af barnets skole - i nærmiljøet
- der etableres ungemiljøer, hvor 13-18 årige kan få tilgodeset deres behov for aktiviteter og forpligtende samvær
- klubben samarbejder med relevante private og offentlige instanser, således at barnet og den unge oplever sammenhæng og kontinuitet i indsatserne
- klubben arbejder opsøgende som en del af sin indsats



3. Foreningslivet

Foreningslivet støttes i at være i stand til at give børn og unge en indholdsrig fritid, hvor de på basis af den danske foreningstradition og folkeoplysende virksomhed bliver udviklet til aktive borgere, der er i stand til at tage ansvar for deres eget liv og tage aktivt og engageret del i samfundslivet.

Det betyder at:

- børn og unge jævnligt mødes i foreningen omkring aktiviteterne og/eller det idebestemte arbejde, foreningen udøver
- børn og unge indgår i et forpligtende fællesskab i foreningen, hvor de tager ansvar for hinanden og for fællesskabet
- børn og unge i foreningen kan møde andre børn og unge med en anden etnisk baggrund, andre behov og forskellig social baggrund
- børn og unge i foreningen bliver ledet og vejledt af engagerede mennesker
- børn og unge i foreningerne har medbestemmelse i forhold til de aktiviteter, de udøver og inddrages sammen med deres forældre i de demokratiske strukturer i foreningen

Ud fra Folkeoplysningsloven giver kommunen tilskud til godkendte foreninger, der opfylder betingelserne i Folkeoplysningsloven.

Der skal sikres tilfredsstillende fysiske rammer og faciliteter til fritidsaktiviteter.

Der skal etableres mulighed for støtte til udvikling af fritidstilbudene i form af f.eks. støtte til nye initiativer, nye foreningsformer, lederudvikling og tværgående projekter.

Der gives støtte til integration af børn og unge blandt flygtninge/indvandrere.

Det betyder at:

- der efter ansøgning gives tilskud til godkendte foreningers aktiviteter og/eller gives lokaletilskud til lokaler ejet eller lejet af godkendte foreninger
- kommunen godkender og rådgiver foreninger i henhold til lovgivningen
- der ydes støtte og vejledning til foreningerne med henblik på involvering af flest mulige børn og unge i det etablerede foreningsliv
- der anvises ledige, offentlige lokaler til godkendte foreninger, og disse udbygges, forbedres og vedligeholdes løbende

4. Børn og unge med særlige behov i fritidslivet

Fritidstilbudene tilrettelægges i videst muligt omfang med henblik på at kunne rumme alle børn og unge. For børn og unge med særlige behov skal fritidstilbudene, skolen, distriktskontorerne m.v. sikre den fornødne støtte og opbakning, således at barnet, den unge og familien oplever sammenhæng og kontinuitet i de tilbud, der gives til såvel den unge som familien som helhed. Der tages altid udgangspunkt i det enkelte barns/den unges behov, evner og forudsætninger.

Det betyder at:

- der etableres et tværfagligt samarbejde omkring børnene og de unge, hvor det skønnes nødvendigt af hensyn til den unges trivsel og udvikling
 - klubberne er i tilrettelæggelsen af deres aktiviteter og indsatser opsøgende med særlig opmærksomhed på (grupper af) udsatte børn og unge
 - børn og unge, der mistrives af sociale-, psykiske- eller fysiske årsager, tilbydes undervisnings- og klubtilbud, hvor den personalemæssige sammensætning og ressourcerne i øvrigt sikrer, at deres behov i højere grad tilgodeses.
- Et antal klubber yder en særlig socialpædagogisk indsats overfor børn og unge med særlige behov

- der tilbydes støtte til et aktivt fritidsliv i de foreninger, der har ressourcer til det, og hvor aktiviteterne modsvarer de behov, disse børn og unge har. Så vidt muligt fremmes rummeligheden i foreningerne
- der afsættes midler til at støtte aktiviteter og nye initiativer til gavn for f.eks. foreningsløse børn og unge, børn og unge af anden etnisk herkomst end dansk, børn og unge med særlige behov etc., - og at der foretages en opsøgende indsats i forhold til disse målgrupper
- der i nødvendigt omfang etableres støtteforanstaltninger både i forhold til barnet/den unge og hjemmet i et koordineret samarbejde med øvrige instanser



5. Forældresamarbejdet

Fritidstilbudene er åbne for samarbejde med forældrene og tilrettelægger forældresamarbejdet - kontakten til hjemmet - under hensyn til den unges alder og naturlige trang til selvstændiggørelse.

Det betyder at:

- der i forældresamarbejdet arbejdes ud fra princippet om åbenhed, synlighed og ærlighed
- forældrene er ligeværdige samarbejdspartnere med ressourcer, ønsker, ideer og meninger
- ungdomsskolen og klubberne synliggør, hvordan forældrene kan få viden om og indflydelse på den unges aktiviteter i ungdomsskolen/klubben, og forældrene inddrages i nødvendigt omfang
- klubberne for de 10-13 årige har bestyrelser, brugerbestyrelser eller brugerråd, hvor forældrene er sikret pladser. Forældrene orienteres løbende via nyhedsbreve, forældremøder osv. Endvidere afholdes der arrangementer med forældredeltagelse/forældreinvolvering

- foreningerne og forældrene har et fælles ansvar for, at børnene og de unge i foreningerne tilbydes et fritidsliv, der modsvarer deres behov og ønsker. Foreningerne er således afhængige af opbakning til det daglige arbejde og arrangementerne. Samtidig skal forældrene sikres demokratisk indflydelse i foreningerne

- ungdomsskolen/klubben sikrer i et samarbejde med forældrene, at der sker henvisning til relevante fagpersoner, såfremt der er behov for det. Hvis forældrene ikke ønsker at samarbejde, underretter ungdomsskolen/klubben det sociale system

6. Musikskolen

Musikskolen sikrer gennem sine undervisnings-tilbud udvikling af børn og unges musiske kundskaber.

Musikskolen sikrer fødekæden til de videregående musikuddannelser gennem undervisningen på Musikalsk Grundkursus.

Målgruppen er børn og unge i alderen 0-25 år.

Musikskolen er en markant del af Odenses musikliv gennem udadvendte koncertaktiviteter og arrangementer. Musikskolen repræsenterer Odense Kommune i ind- og udland og virker til fremme af det lokale musikmiljø.

Det betyder at:

- børn og unge gives et reelt musiktilbud, herunder samarbejdes der med folkeskolerne med henblik på decentral undervisning
- børn og unge gives mulighed for at udvikle deres kreative evner inden for musikalske udtryk, og deres forudsætninger for livslang aktiv deltagelse i musiklivet som udøvere og lyttere øges
- børn og unge bibringes instrumentale/vokale færdigheder som forudsætning for personlig musikalsk udfoldelse, såvel i fællesskab med andre som individuelt
- børn og unges personlighedsmæssige udvikling styrkes gennem beskæftigelse med musik, herunder øges deres forståelse af sig selv som en del af et fællesskab

Fritidspolitik - Appendix

Eliteidræt og Odense Idrætspark



I tilknytning til “Fritidspolitik for børn og unge” er der udarbejdet målsætninger for Eliteidræt og Odense Idrætspark. Områderne understøtter “Fritidspolitik for børn og unge”, men har samtidig også berøringsflader til andre målgrupper og samarbejdspartnere.

A. Eliteidræt

En langsigtet, bæredygtig udvikling af eliteidrætten skal fremmes - på en social og samfundsmæssig forsvarlig måde.

Gennem viden, dialog og organisatorisk arbejde i eliteidrætsforeningerne skal skabes optimale rammer, udviklingsmuligheder og livsbetingelser for eliteidrætsudøvere primært i Odense og på Fyn.



Fritidspolitik - Appendix

Eliteidræt og Odense Idrætspark

Det betyder at:

- eliteidrætsforeningerne skal udvikles organisatorisk og støttes ekstraordinært i aktiviteter og udvikling
- tværgående aktiviteter for udøvere, trænere og ledere skal iværksættes og koordineres
- talentudvikling f.eks. gennem etablering af trænings- og kraftcentre for eliteidrætten skal fremmes
- der skal være fleksibilitet og vejledningsmuligheder for eliteidrætsudøvere under uddannelse
- den samlede indsats omkring eliteidrætten skal koordineres med eliteidrættens øvrige interesser
- viden om aktiviteter, problemområder og udviklingsmuligheder i eliteidrætsverdenen skal formidles
- der skal etableres samarbejde med erhvervslivet om eksempelvis særlige støtteordninger og jobmuligheder til unge eliteidrætsudøvere

Der henvises til den vedtagne Eliteidrætspolitik.

B. Odense Idrætspark

Odense Idrætspark skal indenfor sine rammer stille egnede lokaler og faciliteter til rådighed for såvel den elitære idræt som breddeidrætten samt for institutioner og offentligheden i almindelighed.

Indenfor de af kommunen vedtagne politikker, herunder eliteidrætspolitikken, skal idrætsparken arbejde for at tiltrække såvel nationale som internationale idrætsarrangementer og mesterskaber.

Odense Idrætspark skal løbende være opmærksom på udviklingen af idrætsanlæg på nationalt og internationalt plan og skal om fornødent stille forslag til forbedringer af de lokale idrætsanlæg.

Det betyder at:

- alle brugergrupper skal serviceres med råd og vejledning ved at stille kvalificeret arbejdskraft til rådighed indenfor åbningstiden
- idrætsanlæggene skal fremstå tidssvarende og sikkerhedsmæssigt forsvarligt indenfor den af byrådet givne bevilling
- ressourcerne indenfor idrætsparkens anlæg skal koordineres og anvendes optimalt for at sikre den bedst mulige effektivitet overfor brugerne
- idrætsparken skal udvikle sig med gode arbejdsforhold og med et godt omdømme baseret på kvalitet, service, udvikling, alsidighed, handlekraft og tilpasningsevne
- idrætsparken skal sikre de fornødne rammer med henblik på fremme af borgernes sundhed





Sundhed er et bredt begreb, der omfatter både det fysiske, psykiske og sociale velbefindende og drejer sig derfor ikke blot om fravær af sygdom.

Sundhed kan ikke betragtes som en fælles standard, der gælder for alle, men forudsætter at den enkelte forholder sig til sin egen sundhed og derved skaber mulighed for positiv sundhedsadfærd.

Mål

Odense kommunes sundhedspolitik bidrager til at sikre børn og unge en sund opvækst.

Sundhedspolitikken bygger på respekt for barnets og den unges egen evne til gennem støtte og vejledning at skabe et sundt liv.

Sundhedspolitikken tager udgangspunkt i forebyggelse og sundhedsfremme gennem tidlig indsats.

Det betyder at:

- vordende forældre støttes og vejledes
- børn og unge oplever at kommunens sundhedsfremmende og forebyggende indsatser tilgodeser den enkeltes behov
- børn og unge imødekommes ligeværdigt og med respekt for den enkeltes ønske om at tage vare på sin egen sundhed
- børn og unge har mulighed for at træffe sunde valg
- børn og unges sundhedstilstand sikres

Sundhed er en ressource og en forudsætning for at få et godt liv. Sundhed skabes gennem et samspil af mange faktorer.

Ved forebyggelse forstås aktiviteter, der har til formål at forhindre, at sygdom opstår ved at reducere risikofaktorer.

Ved sundhedsfremme er der fokus på forældres, børns og unges ressourcer og handlemuligheder med henblik på at øge deres bevidsthed om egne evner og styrke deres lyst til at træffe sunde valg.

Det betyder at:

- børn og unges sundhedsmæssige problemer opdages tidligt, og der iværksættes tiltag over for disse
- børn og unges handlekompetencer styrkes ved at inddrage dem aktivt
- sundhedsfremme medtænkes i rådgivning og vejledning og i dialog med børn og unge
- sundhedsfremme medtænkes ved udarbejdelse af lokale strategier
- dagplejen, daginstitutioner, skoler, skolefritidsordninger, ungdomsskoler og klubber har et sundt miljø og en sundhedskultur, der understøtter sunde vaner og medvirker til en god trivsel. I frivillige foreninger skabes rammer for og motiveres til at understøtte mere sunde vaner.



Forældresamarbejde

Sundhed er en fælles udfordring. At sikre børn og unge en bedre sundhed forudsætter, at alle i fællesskab handler aktivt.

Forældrenes kærlighed, tryghed og omsorg i hjemmet er fundamentet i barnets og den unges liv.

Forældrene har en afgørende indflydelse på barnets og den unges liv og har ansvaret for at stimulere og støtte barnet og den unge til udvikling af sunde vaner.

Det betyder at:

- der arbejdes for at forældre og medarbejdere omkring børn og unge ser sundhed som en fælles opgave og et fælles ansvar og at de handler aktivt
- alle medarbejdere skal samarbejde med forældrene og tage afsæt i barnets, den unges og familiens styrker og ressourcer
- forældrene har indflydelse på og mulighed for at tage aktiv del i udarbejdelse af lokale strategier

Delmål

Den grundlæggende sundhed skabes indenfor hjemmets og familiens rammer og indenfor de rammer, hvor børn og unge dagligt færdes. Bæredygtige relationer mellem det spæde barn og omsorgsgiver er grundlæggende for en sund udvikling. For større børn har relationer til voksne også stor betydning.

Uden for hjemmet spiller dagplejen, daginstitutioner, skoler, skolefritidsordninger, foreninger, ungdomsskoler og klubber en væsentlig rolle. Kendetegnene for de kommunale arenaer er:

- at børn og unge og deres forældre oplever, at der er en klar holdning til sundhed
- at børn og unge understøttes i at udvikle sunde vaner
- at forældrene er vigtige samarbejdspartnere
- at der tages hånd om børn med særlige behov

Den kommunale sundhedstjeneste og tandpleje udøver en generel sundhedsfremmende og forebyggende indsats samt en individorienteret indsats, der retter sig mod alle børn og unge.

1. Kost og fysisk aktivitet

For at opnå fysisk og psykisk velvære, herunder en positiv kropsforståelse, er det vigtigt, at børn og unge både er fysisk aktive og spiser en sund kost.

Børn og unge kan udvikle livsstilsvaner, der i deres børneliv udelukker dem fra dele af det sociale liv og senere i livet har alvorlige konsekvenser som f.eks. sukkersyge og hjerte- og karsygdomme. Med henblik på at forebygge og minimere risikofaktorer styrkes børn og unges trivsel og sundhed ved at øge fokus på sund kost og fysisk aktivitet.

Det betyder at:

- børn og unge og forældre har viden om vigtigheden af sund kost og daglig motion
- børn og unge har adgang til gode og udfordrende lege- og bevægelsesfaciliteter
- sundhedstjenesten, dagplejen, daginstitutioner, skoler, skolefritidsordninger og klubber arbejder med indsatser i forhold til kost og fysisk aktivitet i samarbejde med forældrene
- inden for fritidsområdet skabes der rammer, så der motiveres til at udarbejde ovennævnte strategier, så vidt muligt i samarbejde med forældrene

2. Rygning, alkohol og rusmidler

Mange børn og unge stifter i en tidlig alder bekendtskab med rygning, alkohol og andre rusmidler. Aktiv og passiv rygning er væsentlige risikofaktorer for udvikling af lungekræft, hjerte- og karsygdomme og andre alvorlige sygdomme senere i livet. Alkohol og andre rusmidler er risikofaktorer, som kan give skader på personligheden og fysiske skader på f.eks. lever og nervesystem, ligesom det er kendt, at misbrug kan medføre en tidlig død. Med henblik på at forebygge og minimere risikofaktorer gennemføres indsatser, som motiverer børn og unge til at fravælge rygning og andre rusmidler samt at omgås alkohol med omtanke.

Det betyder at:

- forældrene har viden og forholder sig til passiv rygningens betydning for børns sundhed
- børn og unge har viden om risici ved at ryge og indtage alkohol og andre rusmidler
- unges alkoholdebut udskydes så længe som muligt
- forældre og børn styrkes i deres dialog vedrørende rygning, alkohol og andre rusmidler
- børn og unge færdes i røg-, alkohol-, og rusmiddelfrie miljøer

- dagplejen, daginstitutioner, skoler, skolefritidsordninger, ungdomsskoler og klubber udarbejder, i samarbejde med forældre, lokale regler og strategier vedr. rygning, alkohol og rusmidler. Der skabes rammer for og motiveres til, at det samme sker i foreningerne - så vidt muligt i samarbejde med forældrene.

3. Seksuel adfærd

Det er væsentligt, at unge tilegner sig viden om sundhed og seksualitet og støttes i at udvikle egne holdninger og i at handle etisk ansvarligt ud fra disse holdninger.

Det skal styrke dem i en ansvarlig seksualadfærd, hvor unge undgår uønskede graviditeter, seksuelt overførte sygdomme og udvikler en følelsesmæssig modenhed i forhold til sig selv og andre.

Det betyder at:

- unge har viden om forebyggelse af seksuelt overførte sygdomme og uønsket graviditet
- unge træffer bevidste og ansvarlige valg
- unge har pligt til at deltage i skolens seksualvejledning
- skolerne og sundhedstjenesten har fokus på at rådgive og vejlede om sex og ansvar

4. Hygiejne

Børn og unges sygelighed kan reduceres ved at bryde smitteveje gennem en god hygiejne. Med henblik på at reducere smitsomme infektionssygdomme udvikles gode hygiejniske rutiner.

Det betyder at:

- børn og unge har viden om vigtigheden af god hygiejne
 - dagplejen, daginstitutioner, skoler og skolefritidsordninger udarbejder, i samarbejde med forældrene, hygiejnestandarder.
- Der skabes rammer for og motiveres til, at det samme sker inden for fritidsområdet.



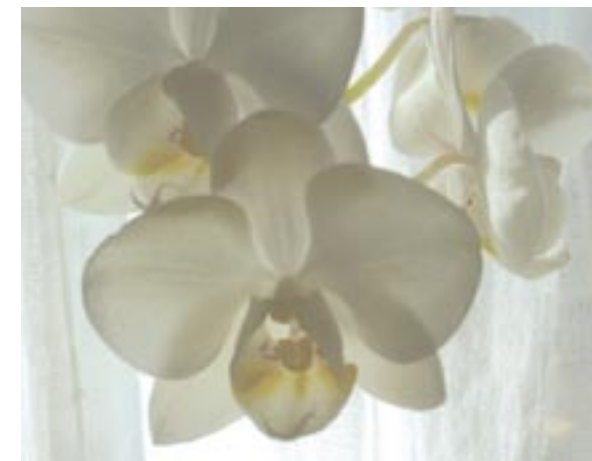
5. Børn og unge med særlige behov

Indsatsen over for børn og unge med særlige behov fremmes gennem en målrettet indsats, således at den enkeltes udvikling, sundhed og trivsel sikres.

Dagplejen, institutioner, skoler, skolefritidsordninger, klubber, sundhedstjenesten og tandplejen m.v. arbejder med særligt fokus på tidlig forebyggelse og sundhedsfremme over for børn med særlige behov.

Det betyder at:

- en målrettet indsats over for børn og unge med særlige behov koordineres i tværfaglige grupper
- børn og unge med særlige behov ydes en tidlig indsats gennem en særlig rådgivning og vejledning
- den tidlige forældre/barn-relation har særlig opmærksomhed



Udgivet af Børn- og Ungeforvaltningen
Odense Kommune
december 2004

Grafisk tilrettelæggelse:
Tegneri v. Lise Özer tegnestue
lise@tegneri.dk · tlf. 51 76 73 17

Foto:
Lise Özer (s. 2, 4, 6, 7, 8, 9, 10, 11, 14, 19, 23,24,26)
Niels Nyholm (s. 15, 16) resten arkivfoto



Børn- og Ungepolitik

