

Del 3

Udvalgenes fokusområder og budget



På den økonomiske side sikrer mål-, ramme- og resultatstyringen samtidig en kobling mellem de politiske målsætninger og det økonomiske råderum. Fagudvalgene prioriterer i praksis konkrete fokusområder inden for rammerne af det budget, som er udstukket af Byrådet. Som udgangspunkt meldes rammerne for budgettet ud i løbet af maj/juni måned i forbindelse med den såkaldte "rammeudmelding". Rammeudmeldingen udgør i princippet et grundbudget for det kommende år. Der foretages dog løbende tilpasninger af de udmeldte rammer frem til den endelige vedtagelse af budgettet i starten af oktober måned. Tilpasningerne kan eksempelvis skyldes ændrede politiske prioriteringer i Byrådet eller ændringer af mere teknisk karakter.

Som et tiltag til bedre styring og bedre dokumentation bliver mål-, ramme- og resultatstyringen suppleret med anvendelse af Balanced Scorecard og kontrakter. Balanced Scorecard er et redskab, der skal styrke den tværgående koordinering af politikker og indsatser i Odense Kommune gennem en øget fokusering på at gøre strategi til et centralt organisatorisk tema. Dette skal lede frem til, at kommunens målsætninger beskrives og kommunikeres klart, og at organisationens ressourcer fokuseres på de strategisk vigtige aktiviteter. Hensigten med dette arbejde er at sikre, at organisationen arbejder i samme retning.

Indledning

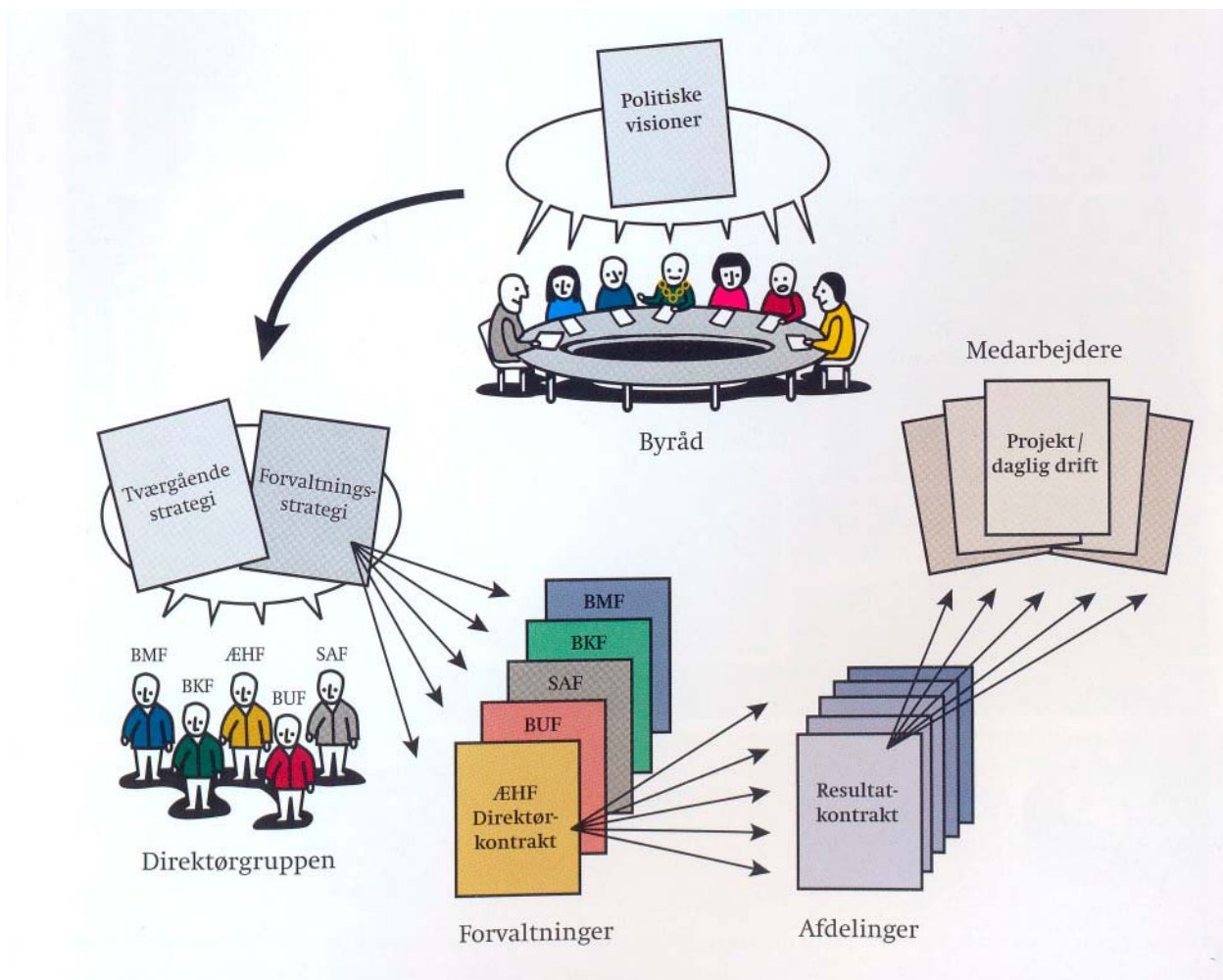
I den efterfølgende del 3 af budgetpublikationen "udvalgenes fokusområder og budget" beskrives det enkelte udvalgs fokusområder for budget 2008. Sidst i hvert afsnit vil der desuden være mulighed for at se det enkelte udvalgs forslag til eget budget.

I Odense Kommune anvendes mål-, ramme- og resultatstyring, som det grundlæggende styringsprincip. Det danner samtidig rammen for fagudvalgenes arbejde i løbet af budgetåret. Når de enkelte fagudvalg fastsætter politiske delmål og prioriterer konkrete fokusområder for det kommende år, sker det således med afsæt i den overordnede vision og politikker, der er fastsat af Byrådet. Hermed sikres den nødvendige kobling mellem politiske målsætninger og konkrete initiativer.



En integreret del af Balanced Scorecard konceptet går ud på at udarbejde strategikort. Strategikort er en visuel beskrivelse af strategier udtrykt gennem forskellige fokusområder i årsags- og virkningssammenhænge. Strategikortet skal illustrere, hvilke

fokusområder ledelsen i Odense Kommune prioriterer som de vigtigste. I de efterfølgende afsnit præsenterer udvalgte de prioriterede fokusområder for 2008.



Fra Odense Komunes: Håndbog i Balanced Scorecard.

Delafsnit 3 beskriver udvalgenes fokusområder og økonomiske rammer for 2008 og overslagsårene 2009-2011, jævnfør Økonomiudvalgets budgetforslag for 2008. Økonomiudvalget har på mødet den 5. september 2007 besluttet, at budgetforslaget skal konsekvensrettes i overensstemmelse med "opfølgningen på amtsøkonomien", som ligeledes er behandlet på Økonomiudvalgets møde den 5. september.

Konsekvenserne af opfølgningen er indarbejdet i resultatopgørelsen, og illustrationen af den finansielle strategi i del 1 af denne budgetpublikation, men rettelserne er endnu ikke udmøntet i udvalgenes driftsrammer, som disse er beskrevet i efterfølgende delafsnit. Rettelserne indarbejdes først endeligt i budgetpublikationen i forbindelse med 2. behandlingen af budgettet.

Opfølgning på amtsøkonomien

I forbindelse med den kommenterede forbrugsopgørelse pr. 1/7 2007 er der foretaget en opfølgning på de økonomiske konsekvenser af kommunalreformen. De samlede økonomiske konsekvenser indeholder også resultatet af efterregulering af delingsaftale mellem Fyns Amt og Odense Kommune.

Opfølgningen viser merudgifter til nye opgaver på ca. 67 mio. kr., som delvist finansieres af et udsponeret råderum til kommunalreformen under Økonomiudvalget, jævnfør Økonomiudvalgets beslutning af 5. september. Der foretages følgende bevillingstilpasning for 2008:



For at håndtere det resterende finansieringsbehov på ca. 26 mio. kr. har Økonomiudvalget besluttet, at der skal iværksættes en langsigtet handleplan for udredning af amtsøkonomien. Konklusionerne af udredningsarbejdet skal fremlægges for Økonomiudvalget primo maj 2008, og beløbet på ca. 41,6 mio. kr. skal derfor i budgetoverslagsårene 2009-2011 afsættes som en pulje under Økonomiudvalget til senere udmøntning.

I den forbindelse anmodes forvaltningerne samtidig om, at igangsætte initiativer til nedbringelse af finansieringsbehovet, jf. det fremsatte forslag til handleplan. Det bemærkes iøvrigt, at finansieringsmodellen ikke indeholder rammebeløb til færdigbehandlede patienter, idet der er igangsat et større udredningsarbejde på dette område.

Kompensation - forvaltninger budget 2008	
Udvalg (hele kr. - 08 p/l, MO)	2008
Økonomiudvalget (delingsaftale, kapitalbev.)	6.653.600
By- og Kulturudvalget	-1.742.671
Ældre- og Handicapudvalget	18.545.601
Socialudvalget	6.361.776
Børn- og Ungeudvalget	11.830.469
I alt	41.648.775

Negativ værdi angiver penge, der modregnes forvaltningernes økonomiske ramme. Positiv værdi angiver penge, der tilføres forvaltningernes økonomiske ramme.

Økonomiudvalget

Fokusområder for 2008

Økonomiudvalgets budgetbidrag for 2008 afspejler både udviklingen i de lokale og nationale sammenhænge, som Odense Kommune indgår i, og de visioner og strategier, som skal sikre en fortsat vækst og udvikling i Odense over de kommende år, jævnfør Vision Odense.

Økonomiudvalgets budgetbidrag er derfor koncentreret omkring 5 større fokusområder, der skal understøtte realiseringen af Vision Odense, og imødekomme en række af de udfordringer og udviklingstendenser, der forventes at få vital betydning for kommunens fremtidige virke:

- dokumentation og effektivisering
- ekstern kommunikation - Professionalisering og digitalisering
- personalefremmende tiltag, kompetenceudvikling og optimering af HR-området
- erhvervsfremme/udvikling
- sundhedsfremme og forebyggelse.

Fokusområderne er i vid udstrækning sammenfaldende med de fællesstrategiske indsatsområder, som er indeholdt i Direktørernes Strategikort for 2007-2008. Direktørerne søger at understøtte intentionerne i Vision Odense gennem en styrkelse af det synlige samarbejde, den udviklende arbejdsplads og den effektive organisation.

Den udviklende arbejdsplads sætter fokus på en række centrale temaer inden for Odense Kommune som arbejdsplads, herunder eksempelvis forbedring af arbejdsmiljø, faldende sygefravær, optimering af medarbejders og lederes kompetencer, horisontalt og vertikalt organisationsfokus på alle niveauer, og målrettet og fælles strategi for rekruttering.

Under temaet den effektive organisation sætter direktørernes strategikort fokus på optimeret målopfyldelse, herunder eksempelvis gennem større klarhed om politiske prioriteringer, flere selvbetjeningsmuligheder for borgerne og en større overensstemmelse mellem forventninger og leverede ydelser.

Sidste tema i direktørernes strategikort sætter fokus på det synlige samarbejde med henblik på at styrke de interne og eksterne relationer i kommunen, og dermed styrke Odenses rolle i Region Syddanmark. Under dette tema sættes der fokus på borgere som ambassadører for en fornyet by-identitet, øget involvering af borgere og brugere på alle serviceområder, og en forbedret borgerservice som resultat af udvalgte internationale samarbejder.



Effektivisering og dokumentation

Økonomiudvalget vil fortsat i 2008 have fokus på effektivisering og dokumentation. Effektivisering er et grundvilkår for kommunerne og en central udfordring for Odense Kommune i de kommende år. Nødvendigheden af at udnytte nye muligheder for at øge effektivitet og kvaliteten, skærpes i disse år af udsigten til en stigende efterspørgsel efter offentlige serviceydelser, et stigende rekrutteringsproblem og begrænsede muligheder for at øge finansieringskilderne.

Med de stigende rekrutteringsproblemer bliver det desuden endnu vigtigere at udnytte mulighederne for øget effektivitet og kvalitet for derved i en vis udstrækning at aflaste behovet for at ansætte flere og samtidig sikre den nødvendige arbejdskraft. Dertil kommer, at dynamiske og effektive organisationer ofte har lettere ved at tiltrække nye medarbejdere.

Indsatsområderne for 2008 vil blandt andet være koncentreret omkring udviklingen af en mere professionel ledelsesinformation, personaleadministration, rekruttering og intern kommunikation. Herved understøttes ledelsen på alle niveauer i kommunen, og der skabes et bedre grundlag for digitalisering og optimering af arbejdsgange, herunder også gennem en øget anvendelse af selvbetjeningsmuligheder for borgerne.

Effektivisering og dokumentation er aktuelle temaer i den kommunale hverdag. Snævre økonomiske rammer øger behovet for at kunne handle på et højere og mere resultatbaseret vidensgrundlag, fordi der skal træffes mere sikre valg, når knappe ressourcer skal prioriteres i retning af de initiativer, der giver de bedste resultater for borgerne. De styringsmæssige og økonomiske udfordringer er ikke blevet mindre efter opgave- og strukturreformen, idet kommunerne har overtaget hovedparten af de borgerrettede serviceydelser.

Regeringens kvalitetsreform og den øgede brug af mål- og rammestyring lægger ligeledes op til et stigende behov for dokumentation og gennemsigtighed om resultater, brugertilfredshed og opfyldelsen af nationalt fastsatte mål. Den øgede dokumentationsindsats for 2008 vil blandt andet være koncentreret omkring videreudviklingen af Odense Kommunes koncept for mål- og rammestyring, opbygningen af bedre ledelsesinformation og nøgletalrapportering, samt en mere systematisk og ensartet målopfølgning.

Professionalisering og digitalisering af den eksterne kommunikation

For at sikre Odense Kommunes strategi om åbenhed og dialog er der behov for yderligere at professionalisere den eksterne kommunikation. Der er allerede igangsat en række kommunikative tiltag, eksempelvis "kommunikationsakademiet", ligesom der er fokus på løbende at måle og evaluere Odense Kommunes kommunikation.

Der arbejdes allerede i at udvide antallet af selvbetjeningsløsninger på www.odense.dk og sikre et generelt kompetenceløft af web-området i hele organisationen, herunder at give adgang til selvbetjeningsløsninger døgnet rundt. Formålet er at øge serviceniveauet overfor borgerne og samtidig frigøre ressourcer til andre opgaver.

Personalefremmende tiltag, kompetenceudvikling og optimering af HR-området

Med den demografiske udvikling bliver rekruttering og udvikling/fastholdelse af arbejdskraft den væsentligste udfordring i de kommende år for, at kommunen fortsat kan yde service af en høj kvalitet til kommunens borgere. Indsatsen i 2008 vil derfor bl.a. være koncentreret omkring aktiviteter, såsom en målrettet og fælles rekrutteringsstrategi, effektivisering af rekrutteringsprocessen, synlighed om Odense Kommune som attraktiv arbejdsplads, og en styrkelse af lederudviklingen på det strategiske ledelsesniveau.

I forhold til rekrutteringsstrategien skal der blandt andet identificeres områder med rekrutteringsproblemer med henblik på særlige indsatser.

I forhold til Odense Kommune som attraktiv arbejdsplads skal udviklingen heraf blandt andet ske gennem bedre understøttelse og udvikling af medarbejderudviklingssamtaler, opfølgning på arbejdspladsernes arbejdsmiljøarbejde og udbredelse af projektarbejdsformen. Hertil kommer fokus på professionalisering af HR-området blandt andet gennem udvikling af CompetenceCenter HR.

Erhvervsfremme/udvikling

Byrådet har i januar 2007 vedtaget en ny erhvervs- og vækstpolitik. Dette indebærer en ny struktur på erhvervsudviklings- og erhvervsserviceområdet. Der er som led i dette etableret et Udviklingsforum, som er en selvejende institution, der har til opgave at udmønte Erhvervs- og vækstpolitikken i konkrete projekter. Projekter, som kan løfte Odense op til at være på en 3.-plads blandt vækstområder i Danmark i løbet af en 10-årig periode, og herunder konsolidere Odenses position som hovedbyen i Syddanmark og skabe øgede internationale samarbejder.

Udviklingsforum nedsættes med en udviklingsdirektør og et sekretariat, der skal sikre fremdriften og konkretiseringen af politikken. Der arbejdes også på at skabe en organisation omkring klyngeprojekter, som det er tanken, at udviklingsdirektøren bliver leder af.

Der er endvidere etableret en ny kontraktstyret enhed, Erhvervsservice Odense, der skal styrke erhvervsserviceområdet i Odense Kommune og dermed Odenses rolle i Region Syddanmark. Herudover er der fokus på at forbedre virksomhedsservicen, og skabe øgede samarbejder imellem de enkelte erhvervsfremmeaktører og private aktører.

Sundhedsområdet

Odense Kommunes sundhedspolitik blev vedtaget i 2007, og i 2008 skal der fuld fart på arbejdet med at føre sundhedspolitikken ud i livet. Økonomiudvalget har i samarbejde med det rådgivende Sundhedsudvalg udpeget en række forebyggende og sundhedsfremmende indsatsområder, som der skal sættes ekstra fokus på i 2008. Det drejer sig om initiativer, som skal reducere antallet af rygere, ligesom sund kost, fysisk aktivitet og psykisk sundhed vil være i fokus i 2008.

Indsatserne skal tilrettelægges, så de støtter op om borgernes eget ansvar for et sundt liv. Og der skal være forskelligartede tilbud, så alle uanset social baggrund sikres lige adgang til tilbudene på sundhedsområdet. Visionen er at forbedre borgernes livskvalitet ved at styrke deres fysiske og psykiske sundhed, bekæmpe den sociale ulighed i sundhed og sikre et bæredygtigt miljø som en naturlig ramme for borgernes hverdag.

Odense Kommune vil i overensstemmelse med sundhedspolitikken og med udgangspunkt i de indgåede sundhedsaftaler intensivere arbejdet med at sikre sammenhængende og effektive patientforløb. En helt nødvendig forudsætning herfor er et styrket kommunalt samarbejde med det behandlende sundhedsvæsen. Økonomiudvalget vil i 2008 have særlig opmærksomhed på samarbejdet med Region Syddanmark - herunder især et udbygget samarbejde med Odense Universitetshospital og de praktiserende læger.

Den nuværende forankring af de tværgående og koordinerende sundhedsopgaver i Odense Kommune - herunder etableringen af det rådgivende Sundhedsudvalg, et tværgående Sundhedssekretariat og Sundhedscenter Vollsmose i regi af Borgmesterforvaltningen - skal tages op til fornyet overvejelse i 2008. Økonomiudvalget skal i samarbejde med det rådgivende Sundhedsudvalg evaluere den nuværende midlertidige struktur med henblik på etablering af en permanent organisering af sundhedsopgaverne i Odense Kommune. Det giver mulighed for dels at fortsætte driften af sundhedscenteret, indtil evalueringerne foreligger, dels at lade overvejelserne omkring centrets fremtid indgå i de øvrige beslutninger omkring den permanente organisering af de tværgående og koordinerende sundhedsopgaver.



Udvalgets budget

- 1.000 kr. - 2008-priser	Regnskab 2006	Budget 2007	Budget 2008	Budget 2009	Budget 2010	Budget 2011
Drift						
Fællesadministration m/overførselsadgang	134.692 134.692	167.620 167.620	140.679 140.679	138.443 138.443	136.864 136.864	136.882 136.882
Fællesudgifter m/overførselsadgang u/overførselsadgang	284.018 59.639 224.380	365.752 155.448 210.304	449.422 235.961 213.461	458.637 242.109 216.528	470.894 254.304 216.590	478.827 262.241 216.586
Byråd og valg m/overførselsadgang	11.886 11.886	10.319 10.319	10.339 10.339	17.752 17.752	10.360 10.360	10.360 10.360
Sundhedsområdet m/overførselsadgang u/overførselsadgang	0 0 0	362.420 362.420 0	340.452 20.798 319.654	343.245 23.501 319.744	343.255 23.501 319.754	343.255 23.501 319.754
Odense Brandvæsen m/overførselsadgang	0 0	29.861 29.861	29.593 29.593	29.500 29.500	29.468 29.468	29.468 29.468
Drift i alt	430.596	935.971	970.485	987.577	990.841	998.792
Anlæg						
Fællesadministration	25.951	37.167	5.085	0	0	0
Fællesudgifter	16.731	121.996	13.537	138.007	106.554	81.247
Odense Brandvæsen	0	9.475	1.763	1.763	1.763	1.763
Anlæg i alt	42.682	168.638	20.385	139.770	108.317	83.010

By- og Kulturudvalget

Beskrivelse af fokusområder

I udviklingen af Odenses profil tager By- og Kulturudvalget udgangspunkt i vedtagne planer og strategier, bl.a. Vision Odense, Kulturstrategien, visionen for havneomdannelsen, trafikplanen for bymidten, kvarterplaner mv. De danner baggrund for fokusområderne i forvaltningens strategikort.

Strategikortet tager afsæt i fire strategiske temaer:

- Odense som Grøn by
- Energi- og Miljørigtig by
- Tilgængelig by
- Kulturel by.

I strategikortets ejerperspektiv er der tre fokusområder, set i forhold til de strategiske temaer:

- **fremme bæredygtig byudvikling**
Grøn By samt Energi- og Miljørigtig by
- **fysisk, mental og digital tilgængelighed**
Tilgængelig By
- **skabe innovative "kulturlandskaber"**
Kulturel By.

Disse fokusområder beskriver de overordnede strategiske målsætninger for "de fire byer".

Grøn by

Odense skal fastholde og udvikle sin status som Grøn by. De nuværende grønne områder, legearealer, parker, skove og naturområder skal fastholdes og forbedres. Desuden skal der udvikles nye områder med udgangspunkt i at fremme en bæredygtig udvikling.

Grøn by eller blå by bliver synonyme, der fokuseres på tilgængelighed og kvalitet af både de grønne og de blå byrum. Havnen, Stige Ø og Odense Å rummer potentialer til oplevelse, fordybelse, leg og læring samt rekreation både på land og på vandet. Disse skal dyrkes og realisering initieres i et perspektiv hvor kanalstrækningen også udvikles.

På sigt vil etablering af et havnebad eller badesø på Stige Ø kunne sætte fokus herpå.

Flere af byens eksisterende kvarterparker trænger til modernisering og forbedringer, således at de kan imødekomme en moderne bys behov for mangfoldige oplevelser tæt på boligen. De skal være attraktive mødesteder og indeholde naturkvalitet.

Odense er meget skovfattig i forhold til landsgennemsnittet. Odense Kommune har i 2001 indgået en aftale med Odense Vandselskab A/S og Fyns Statskovdistrikt om at arbejde for skovrejsning i kommunen til gavn for beskyttelse af drikkevandsressourcerne, til gavn for naturen og til gavn for friluftslivet.

Overtagelse af naturopgaven fra amtet i forbindelse med strukturreformen indebærer ansvar for at igangsætte initiativer, der kan bidrage til en øget biodiversitet og give forbedringer for friluftslivet.

Fysisk aktivitet er et indsatsområde i kommunens netop vedtagne Sundhedspolitik. Målet er, at antallet af borgere, der er fysisk aktive, skal øges og mulighederne for fysisk aktivitet skal være let tilgængelige for alle, uanset alder og fysisk formåen. Oplevelser i naturen kan også forebygge stress.

Grøn by har også en kulturel og kulturhistorisk dimension. Der er mulighed for at udvikle Assistenskirkegården fra kirkegård til kulturpark - set i et langsigtet perspektiv.

Biblioteket vil arbejde på at gøre relevant information tilgængelig om grøn by/tænkning dels via bibliotekets hjemmeside, og dels via udstillings- og medietilbuddet.



Udsigt til Stige Ø.



Odense Havn.

Kulturel by

Et blomstrende kulturliv er med til at fremme innovationen, oplevelser og kreativitet og er dermed medvirkende til at fremme den økonomiske vækst i samfundet. Odense Kommune vedtog i 2004 en ambitiøs kulturstrategi bestående af en række særlige indsatsområder, der skal opfylde den overordnede vision om at gøre Odense til "Danmarks Kreative By". Byrådet har investeret og planlægger at investere i nye kulturbygninger. Inden for By- og Kulturudvalgets område er der fokus på at skabe indhold i det nye kulturlandskab. Der skal gives vilkår for at skabe innovativt indhold i det nye byggeri, således at der er basis for nye kulturaktiviteter og incitament for nye samarbejds- og organisationsformer på området.

Med henblik på at øge fokus på at opfylde kulturstrategiens mål "Odense som kulturalliancernes by", skal der fortsat arbejdes for at forbedre rammerne for begivenheder, der går på tværs af traditionelle genrer og kulturformer. Det er målet at gøre Odense til byen, hvor man kan opleve nyskabende og grænseoverskridende festivaler, events og performances.

I 2007 afholder By- og Kulturforvaltningen en konference, som har til hensigt at styrke relationerne mellem Kunst og Erhverv. Intentionen med konferencen er at gøde jorden for et fremtidigt samarbejde mellem kultur- og erhvervsliv og skabe grobund for en fortsat udvikling af kunst-/erhvervs-konceptet på Fyn.

Innovationsprojektet lege- og bevægelsesrute langs Havnen kombinerer leg, bevægelse, sundhed, kunst og arkitektur og indeholder fx playspots, der udvikles tværfagligt, bl.a. sammen med arkitekter og kunstnere.

Udarbejdelse af politik for implementering af byliv i udviklingen af Havnen vil give retningslinjer for samspil mellem det offentlige og private, således at kortsigtede handlinger ses i perspektivet af de langsigtede mål.

Som led i en samlet kvarterplan for Odenses gamle bydel skal der gennem erhvervser og nybyggeri skabes et samlet hovedmuseum i Møntergårdsfirkanten, som afgrænses af Overgade, Claus Bergs Gade, Sortebrødre Torv og Hans Mules Gade. Lokaliseringen af hovedmuseet vil blive meget attraktiv set i forhold til de allerede eksisterende kulturtilbud i Odenses gamle bydel og binde en enestående visuel tråd fra det gamle Odense til det helt moderne. Hovedmuseet Møntergården, som understøtter Vision Odense med fokus på Odense som hovedby, vidensby og oplevelsesby, skal indeholde en samlet udstilling om Odenses og Fyns udvikling fra oldtiden til i dag. I 2008 satses der på at kunne opbygge udstillingerne om Odenses middelalder og renaissance.

Forventet besøgstal, Odense Bys Museer Besøgende	Årligt	
	2008	2009- 2011
Møntergården	50.000	54.000
Den Fynske Landsby	100.000	105.000
Fyns Kunstmuseum	20.000	22.000
H.C. Andersens Hus	100.000	105.000
H.C. Andersens Barndomshjem	13.000	14.000
Carl Nielsen Museet	20.000	23.000
Carl Nielsens Barndomshjem	1.000	1.000
Rundvisninger/koncerter	26.000	26.000
I alt	330.000	350.000

Udlån og besøg på Odense Centralbibliotek - i 1.000 -	2006	2007	2008
Udlån	2.554	2.550	2.550
Besøg	1.316	1.400	1.500

Pilotprojektet fra 2005, hvor forvaltningen af fredede bygninger i tidligere Fyns og Vejle Amter blev overdraget fra Kulturarvsstyrelsen til Odense Bys Museer, fortsætter i 2008.

Arbejdet med bygningskulturarven intensiveres i 2008, hvor Odense Bys Museer bl.a. vil deltage i et samarbejde med Byggesagskontoret, arkiver og bibliotek om web-præsentation af alle bevaringsværdige bygninger og bymiljøer i Odense Kommune.

Odense Centralbibliotek fremmer og støtter, gennem sin virksomhed, det kulturelle vækstlag i byen ved bl.a. at tilbyde kulturelle arrangementer, debatmøder og ved at deltage i kommunens events og festivaler. Ikke mindst med Musikbiblioteket og dets placering kan samarbejdet om Kulturmaskinen styrkes. Desuden sker der gennem arbejdet i Vollsrose Bibliotek en styrkelse af integrationsindsatsen med det kommende biblioteks- og kulturhusprojekt.

Tilgængelig by

Tilgængelig by er også attraktiv by. I forbindelse med udlæg af nye byudviklingsområder bør der fokuseres på disse områdes „sammenstød“ med det åbne land. Byomdannelsesplanlægningen skal højnes med hensyn til bæredygtighedsgrad, genbrug og den historiske vinkel.

Borgernes tilgængelighed til natur, leg og fordybelse udvikles i Stige Ø projektet, hvor også historien om affaldslandskabet fortælles.

En aktiv jordforsyningsstrategi er nødvendig for at have tilstrækkelig salgbar jord nok i forhold til efterspørgslen. Odense Kommune skal kunne opkøbe (evt. ekspropriere) jord til bolig- og erhvervsformål. Udgiften hertil modsvares af salgsindtægten efterfølgende.

Byplanlægningen skal sikre en infrastruktur, der indbyder til at anvende byens kulturelle og kommercielle tilbud. Den skal sikre at Odense er en tilgængelig by for alle. Byen skal være tilgængelig for alle 'trafikanter' - uanset alder eller handicap.

For at fremme tilgængeligheden, ikke mindst for fremmede som kommer til byen, er der udarbejdet en skilteplan, som, hvis den realiseres, kan angive relevante destinationer, så trafikanterne kan undgå at køre omveje.

Der skal sættes ind på at forbedre forholdene for fodgængere og cyklister. Jo flere der går og cykler, des bedre bliver miljøet i byen samtidig med, at det fremmer en sundhedsfremmende livsstil. Odense har allerede i dag et stort og veludbygget stinet som bruges af mange borgere til og fra arbejde eller skole samt i fritiden til motion og oplevelser.

Cykeltrafikken og den kollektive trafik er vigtige for at sikre sund og miljøvenlig mobilitet for alle og særligt i byområdet. Odense er Nordens førende cykelby og cyklen er det primære transportmiddel i de centrale byområder. Der skal ske en fortsat udbygning af stinettet og der skal etableres cykelcentre ved stationen og ved gågaderne. Løbende kampagneaktiviteter skal sikre en fortsat stigning i cykeltrafikken.

Den kollektive trafik skal satse på de store kundestrømme på de lidt længere rejser i og udenfor byområdet. Rejsetiderne skal reduceres og systemet skal være enkelt at bruge og forstå. Svage grupper sikres en særlig service.





Mange er afhængige af den kollektive trafik for at komme rundt i kommunen. I efteråret 2007 er der udarbejdet en ny kollektiv trafikplan i samarbejde mellem det fælleskommunale trafikelskab FynBus og Odense Kommune.

Trafikplanen fastlægger rammerne for det fremtidige serviceniveau og udmøntes i en køreplan i 2008, hvor FynBus har ansvaret for køreplanlægning og koordinering, så bustrafikken fremstår som et samlet system.

Der er stor efterspørgsel efter den historiske baggrund for de væsentlige ændringer, der sker i byen - eksempelvis omdannelse af havnemiljøet eller ændring af gamle industriområder til nye boliger og erhverv.

Odense Bys Museer tilbyder bl.a. tilgængelighed til viden gennem de mange byvandring, og via nettet, hvor websites som Odense Kort Fortalt og Historisk Atlas Fyn, giver en let og umiddelbar tilgængelighed til viden og svar. I de kommende år vil der i væsentligt omfang blive videreudviklet på at gøre historien tilgængelig i det offentlige rum. Odense Bys Museer har omkring 1 mio. årlige besøg på hjemmesiden www.museum.odense.dk.

Biblioteket sætter fokus på tilgængelighed ved at have åbent i såvel det fysiske som det virtuelle bibliotek, når folk har fri. Desuden har biblioteket fokus på at sikre, at borgerne har let adgang til statslig og kommunal information samt til de databaser og netservices, der tilfører dem en relevant og nyttig viden om samfundsforhold, herunder EU-information.

Brugen af webbaserede databaser er steget fra 11.885 i 2004 til 105.608 i 2006.

Energi- og miljørigtig by

På dette område vil fokus være på håndtering af de nye miljø- og naturopgaver, som tilføres kommunen i forbindelse med strukturreformen.

Der vil fortsat være fokus på omdannelse, fornyelse og fortætning af eksisterende byområder, udarbejdelse af miljøpolitik og opfølgning på det grønne regnskab. Desuden er der fokus på planlægning og miljøtiltag i forbindelse med vandrammedirektivet.

Der skal bygges videre på Odenses placering i international sammenhæng som en fremadskuende og innovativ by på energi- og miljøområdet.

Odense Kommune har alt for lidt rent grundvand til eget forbrug og er derfor afhængig af nabo-kommunernes grundvandsressourcer. Det er derfor meget vigtigt, at passe godt på det grundvand vi har. Der er samtidig rig mulighed for at se grundvandsbeskyttelse i sammenhæng med planlægning af rekreative arealer og bynær natur.

Konkret bør kommunen derfor i højere grad inddrage grundvandsbeskyttelseshensyn i forbindelse med udlægning af nye områder for byudvikling eller ændring af eksisterende. Vi bør arbejde forebyggende for at sikre grundvandets kvalitet f.eks. ved at sætte ind med kampagner i forhold til at mindske brugen af sprøjtemidler. Grundvandsmanglen gør det også relevant løbende at tage initiativer til at fremme vandbesparende foranstaltninger i kommunen både internt samt hos borgerene og i industrien.

Der har de senere år været fokus på jordforurening og forurenede legeredskaber i børneinstitutioner. Odense Kommune har således gennem det tidligere Fyns Amt fået undersøgt jorden i ca. halvdelen af børneinstitutionerne. I februar 2007 sendte miljøministeren en opfordring til alle kommuner om at gennemføre en systematisk undersøgelse af alle børneinstitutioner i samarbejde med regionen. I 2009 vil Miljøstyrelsen som opfølgning undersøge kommunernes indsats. Der bør planlægges og gennemføres en systematisk undersøgelse af alle børneinstitutioner i kommunen i 2008.

Sundt- og miljørigtigt byggeri skal opprioriteres i Odense Kommune. Ved at gå forrest, når det drejer sig om egne byggerier, kan Odense være en inspirerende reference for andre bygherrer.

I omdannelsen af Havnen motiveres udviklere og bygherrer til, at bygge sundt og miljørigtigt, herunder at der kun anvendes bæredygtige materialer.

Som led i at skabe cirkulation i vandet i havnebasinerne vil tilførsel af overfladevand, fx fra de store befæstede arealer nord for havnen være gunstigt.

Udvalgets budget

-10.000 kr.- 2008 priser	Regnskab 2006 *	Budget 2007	Budget 2008	Budget 2009	Budget 2010	Budget 2011
Skattefinansieret drift						
Fællesadministrationen						
Fællesadministration		20.155	18.969	17.323	16.088	16.077
Kommission, råd og nævn		-137	-137	-136	-134	-134
Udvalgspulje		270	0	0	0	0
Kantine		184	165	170	178	178
EU-projekter		2.567	1.277	0	0	0
I alt		23.048	20.274	17.357	16.172	16.121
Plan og Byg						
Administration		38.032	37.310	32.863	30.772	30.769
Byfornyelse		4.728	4.758	4.880	4.967	4.967
Støttet byggeri		10.211	12.007	11.985	11.983	11.983
Jordforsyning		10.211	12.007	11.985	11.983	11.983
Administrationsbygninger		45.368	43.633	44.122	44.572	44.572
Udlejningsbygninger		-62.259	-70.575	-68.920	-67.390	-68.080
Interne huslejer		-79.121	-77.972	-77.972	-77.972	-77.792
Rengøring		-302	-1.708	-1.646	-1.570	-1.570
Statsrefusion						
Byfornyelse		-14.053	-19.507	-7.465	-7.465	-7.465
I alt		-59.113	-73.790	-63.856	-63.778	-64.470
Kultur						
Administration		194	-14	-284	-545	-545
Teatre		7.769	9.158	8.741	8.929	4.164
Symfoniorkester		28.713	31.402	29.949	30.050	30.050
Øvrige Musikaktiviteter		1.516	1.287	1.359	1.414	1.856
Billedkunst og Udstillingsakt.		22.186	22.340	22.388	22.426	22.426
Film		723	722	722	722	722
Dans		315	315	315	315	315
Kulturhuse		9.963	8.123	8.213	8.303	8.045
H.C.A.		877	694	694	694	694
Aktivitetspulje		6.883	5.712	5.712	5.712	5.227
Vollsmose		4.644				
I alt		83.784	79.738	77.807	78.020	72.954



-10.000 kr.- 2008 priser	Regnskab 2006 *	Budget 2007	Budget 2008	Budget 2009	Budget 2010	Budget 2011
Natur Miljø og Trafik						
Administration		65.231	64.862	61.860	58.916	58.913
Vej og trafikområdet		88.314	89.639	92.246	91.437	91.437
Kollektiv trafik		68.091	70.785	71.155	71.747	71.747
Grønne områder og Kirkegårde		47.561	48.668	50.403	51.968	51.968
Vandløb og Naturbeskyttelse		13.026	13.044	13.199	13.345	13.345
Miljøforanstaltninger						
Bygningsvedligehold		34.283	34.787	34.845	34.974	34.973
Vintertjeneste		14.688	19.549	19.710	19.846	19.844
I alt		331.194	341.335	343.819	342.232	342.226
Museer						
Driftsaktiviteter		25.431	25.547	25.387	25.238	25.237
Projekter		94	259	673	1.114	1.114
Indtægtsdækket virksomhed		1.792	1.442	1.442	1.442	1.442
Statsrefusion						
Museer		-4.510	-4.366	-4.366	-4.366	-4.366
I alt		22.808	22.882	23.136	23.428	23.427
Biblioteker						
		81.997	81.042	80.858	80.883	77.795
Personale	52.207	51.350	52.819	52.781	52.761	51.847
Administration	5.186	5.399	5.682	5.741	5.823	5.823
Uddannelse og projekter	253	2.604	335	6	-515	-427
Gebyrindtægter	-3.584	-3.598	-4.156	-4.144	-4.133	-4.133
IT	1.116	2.641	2.904	2.706	2.800	2.087
Ejendomme - hovedbiblioteket	13.778	13.728	13.610	13.692	13.764	13.764
Materialer	11.391	14.267	11.587	11.722	11.946	10.398
Ejendomme - filialer	3.640	3.812	3.779	3.873	3.954	3.954
CB-tilskud	-5.754	-5.501	-5.518	-5.518	-5.518	-5.518
I alt	78.232	84.703	81.042	80.858	80.883	77.795
I alt drift	343.332	486.422	471.481	479.121	476.957	468.052
Anlæg						
Fællesadministration		-478	-1.554			
Plan og Byg		-47.869	-23.006	-37.224	-1344	-844
Kultur		12.827	4.278			
Natur, Miljø og Trafik		118.296	120.347	84.911	78.306	65.335
Museer		1.743	518			
Biblioteker		3.099	8.950			
I alt anlæg	27.457	87.618	109.532	47.687	76.962	64.491
Renter	7.392	19.161	16.890	17.272	17.658	17.565
Afdrag på lån	13.432	13.444	19.716	20.542	21.406	22.189

* Regnskab 2006 er ikke specificeret på alle budgetområder på grund af ændret organisation i BKF pr. 1/10-2006.

Ældre- og Handicapudvalget

Fokusområder i Ældre- og Handicapforvaltningen

Strategikort i Ældre- og Handicapforvaltningen

Ældre- og Handicapforvaltningen har i 2007 udarbejdet ét samlet strategikort, som tegner forvaltningens strategiske fokus på tværs af forvaltningens afdelinger. Strategikortet er inddelt i tre strategiske temaer under overskrifterne "Den gode arbejdsplads", "Livskvalitet på egne vilkår" og "Den effektive og sammenhængende organisation". De strategiske temaer orienterer sig naturligt mod hhv. personalet, borgerne samt et internt procesperspektiv, hvor tilrettelæggelse af arbejdet og effektivitet er i centrum. Temaet "Livskvalitet på egne vilkår" afspejler både visionen i Seniorlivspolitikken og Handicappolitikken. I de følgende afsnit beskrives kort de vigtigste strategier og fokusområder for Ældre- og Handicapforvaltningen inden for de nævnte temaer i 2008.

Den gode arbejdsplads

Ældre- og Handicapforvaltningen er en udviklende arbejdsplads, hvor trivsel og arbejdsglæde omsættes i kvalitet hos borgerne. Rummelighed og medinddragelse er nøglebegreber, og der er fokus på personlige udviklingsmuligheder. Men valget af "Den gode arbejdsplads" som et gennemgående tema i Ældre- og Handicapforvaltningens strategikort afspejler samtidig de mange udfordringer, som området står overfor nu og i fremtiden. For ældreområdet handler det blandt andet om at sikre tilstrækkeligt personale i en branche, der er kendetegnet ved stor nedslidning, mange arbejdsulykker, et stort fravær og et ofte dårligt image.

Der er således behov for en styrket indsats for fastholdelse og rekruttering af personale på kerneområderne, og samtidig skal der arbejdes systematisk med forbedring af arbejdsmiljøet og områdets image i offentligheden. Medarbejderne er den vigtigste ressource, og der er udarbejdet en plan for systematisk kompetenceudvikling på pleje- og omsorgsområdet. På handicap- og psykiatriområdet er kompetenceudviklingen fokuseret på dokumentation af, hvilke metoder der virker på området. Endelig er der med strategikortet sat fokus på god og let forståelig kommunikation som et vigtigt element i hverdagen og kontakten til borgerne og omverdenen generelt.

I forhold til fokusområdet vedr. fastholdelse oplever især ældreområdet stadig større problemer med at rekruttere og fastholde de unge. For at sikre kvalificerede medarbejdere i tilstrækkeligt omfang arbejdes der på flere fronter med fastholdelse, rekruttering og kompetenceudvikling. Målet er på længere sigt at skabe en arbejdsplads, som er attraktiv for dygtige medarbejdere, og hvor der er prestige og faglig stolthed forbundet med at arbejde. Kompetenceudvikling bruges offensivt i markedsføringen af arbejdspladsen i forhold til borgerne generelt og i relation til rekruttering af nye medarbejdere.

Der sættes tilsvarende fokus på både fysisk og psykisk arbejdsmiljø i dagligdagen samt sikkerhed på arbejdspladsen. Indsatsen skal ses i sammenhæng med generel sundhedsfremme og fokus på sygefraværet. Målet er at sikre, at arbejdsmiljøet indgår som et naturligt element i alle overvejelser og beslutninger i organisationen. Et øget fokus på det gode arbejdsmiljø skal medvirke til at fremme medarbejdernes trivsel og dermed deres ønske om at blive i arbejdet.

Forvaltningens kommunikation er også udpeget som et strategisk fokusområde. Det betyder, at alle aktiviteter vedr. kommunikation og information skal være gennemtænkte, målrettede og have et tydeligt formål. Kommunikation tænkes ind i alle nye tiltag og aktiviteter, så der sikres forståelse for budskabet ned i systemet. God intern kommunikation er en forudsætning for god ekstern kommunikation, og ledelse og medarbejdere har et fælles ansvar for at skabe god kommunikation. Alle informationer skal kommunikeres i en form, så de er forståelige og anvendelige for målgruppen.



Livskvalitet på egne vilkår

Temaet "Livskvalitet på egne vilkår" afspejler visionen i Seniorlivspolitikken og Handicappolitikken, som ligger til grund for indsatsen og servicen på forvaltningens kerneområder - dels på ældreområdet og dels inden for handicap- og psykiatriområdet. Udsagnet bygger på grundlæggende værdier om, at mennesker har forskellige ønsker og behov.

Det indebærer, at der er identificeret en række vigtige strategiske fokusområder med henblik på at sikre fleksibilitet og individualiseret hjælp, at brugerne oplever sammenhængende og koordinerede tilbud, bedre sundhed og livskvalitet hos brugerne, patientrettet forebyggelse og borgerrettet forebyggelse for udvalgte målgrupper, at rehabiliteringsstanken indarbejdes som fælles referenceramme, fokus på BUM, at serviceniveau og politisk ansvar bliver gennemsigtigt, god og let forståelig kommunikation samt systematisk kompetenceudvikling.

Formålet med disse fokusområder er at give plads til, at den enkelte borger kan leve sit liv på egne vilkår, og at der tages hensyn til den enkeltes forventninger, ønsker og behov. Det nævnte strategiske tema er således primært borgerrettet og skal medvirke til at sikre, at borgerne sættes i fokus i forbindelse med samtlige indsatser og aktiviteter i forvaltningen.

Således har fleksibilitet og individualiseret hjælp med det nye strategikort fået særlig opmærksomhed i tråd med udmeldingerne i kommunens Seniorlivspolitik og Handicappolitik. Friheden til at vælge og muligheden for oplevelser er grundlæggende principper, og borgere, som er afhængige af hjælp, skal opleve, at der er plads til omsorg og nærvær. Det forudsætter derfor frihed i arbejdstilrettelæggelsen for medarbejderne inden for rammerne af lovgivningen, værdigrundlag, visitationen mv.

Det er forvaltningens ansvar at sikre sammenhæng i ydelserne på tværs af afdelinger - bl.a. gennem inddragelse af tværfaglighed og tværsektorielt samarbejde. Rehabiliteringsbegrebet udgør fortsat den fælles referenceramme for hele forvaltningen og skal bl.a. medvirke til at sikre helhed i de forskellige indsatser omkring den enkelte borger. Rehabilitering defineres som en målrettet og tidsbestemt samarbejdsproces mellem borger, pårørende og fagfolk, som baseres på borgerens hele livssituation og beslutninger og består af en koordineret, sammenhængende og vidensbaseret indsats.

Også sundhedsområdet udgør et strategisk fokusområde i forvaltningen, da sundhed er en grundlæggende forudsætning for god livskvalitet. Sundhed skal understøtte de opgaver, vi i øvrigt løser og medtænkes i alle initiativer som en del af den politiske målsætning. Borgerens eget ansvar for et sundt liv understøttes af forebyggende og sundhedsfremmende initiativer i forhold til forvaltningens forskellige målgrupper.

Den effektive og sammenhængende organisation

Valget af "Den effektive og sammenhængende organisation" som gennemgående tema skal sende et klart signal i forhold til tilrettelæggelse af arbejdet og effektivitet i forvaltningen. Temaet skal bl.a. medvirke til at nuancere debatten om kvalitet, effektivisering, minuttyranni, styring og kontrol af medarbejderne, men er samtidig et forsøg på at sætte fokus på den sammenhængende organisation samt retssikkerhed og gennemsigtighed for brugere og pårørende på området.

Effektivitet er andet og mere end entydig fokus på økonomi. Økonomi og faglighed skal dog hænge sammen. Ældre- og Handicapforvaltningen ønsker at være på forkant med udviklingen gennem kontinuerlig fokus på optimering af output ift. ressourcer (input) samt kvalitet. De interne processer, struktur og arbejdstilrettelæggelse skal optimeres med henblik på at sikre optimal og fleksibel service for de forskellige målgrupper. Derfor er det også afgørende, at der eksisterer nødvendige økonomiske styresystemer og rapportering med relevant ledelsesinformation på kerneområder til gavn for både ledelse og medarbejdere. Den interne dokumentation begrænses til alene at omfatte nødvendige parametre og ledelsesinformation, så vi undgår "styringsledelse".

Faglighed og kvalitet i ydelserne skal fortsat gøres til genstand for controlling og kontrol på de nøgleparametre, der er identificeret i forbindelse med udarbejdelsen af forvaltningens interne resultatkontrakter. En del af denne monitorering gennemføres via de lovpligtige tilsyn. Formålet er at blive endnu bedre og levere en god service på baggrund af "det gode eksempel" og de bedste erfaringer på området gennem organisatorisk læring.

Det er vigtigt, at brugerne oplever, at én person har et samlet overblik over deres situation og fungerer som kontaktperson for brugeren. Der er på denne baggrund stor fokus på evnen til at samarbejde på tværs af organisationen - bl.a. gennem øget fokus på projektarbejdsformen og inddragelse af eksisterende kompetencer.

Der er tiltro til, at personalet yder en god service af høj faglig kvalitet. Serviceniveauet efterprøves kontinuerligt gennem tilsyn og controlling. Pårørende inddrages i det omfang, der er ønske om det fra brugerens side, men har formaliseret indflydelse gennem bruger- og pårørenderåd.

Det skal klart og tydeligt fremgå, hvad borgerne kan forvente af service - både generelt og i forhold til konkrete visitationer, og der er derfor også på dette område særlig fokus på kommunikationen.



Udvalgets budget

3.1 Fællesadministrationen

- 1.000 kr. - 2008-priser	Regnskab 2006	Budget 2007	Budget 2008	Budget 2009	Budget 2010	Budget 2011
Administration	10.647	12.491	12.491	12.491	12.491	12.491
Øvrig drift	3.877	4.436	4.436	4.436	4.436	4.436
Diverse*	656	2.987	1.777	1.415	1.406	1.406
Samlet - drift	15.180	19.914	18.704	18.342	18.333	18.333

Der vil være afvigelser mellem regnskab 2006 og budget 2007-2011, idet budget til nye opgaver vedrørende kommunalreformen er indarbejdet fra budget 2007, på fællesadministrationens område udgør budgettet 2,4 mill. kr.

*Herunder kantine, tilskud til sociale formål, seniorliv samt budgetændringer mellem årene.

3.2 Pleje og omsorg

- 1.000 kr. - 2008-priser	Regnskab 2006	Budget 2007	Budget 2008	Budget 2009	Budget 2010	Budget 2011
Hjemmehjælp*	391.784	392.233	392.233	392.233	392.233	392.233
Plejeboliger*	449.239	494.929	494.929	494.929	494.929	494.929
Sygepleje*	85.325	85.590	85.590	85.590	85.590	85.590
Aktivitet og træning*	87.119	103.670	103.670	103.670	103.670	103.670
Hjælpe midler	53.365	83.341	83.341	83.341	83.341	83.341
Køkkenområdet	37.989	34.343	34.343	34.343	34.343	34.343
Visitationskontoret*	19.559	18.587	18.587	18.587	18.587	18.587
Central adm. og IT i OKÆ	25.689	28.773	28.773	28.773	28.773	28.773
Private hjælpere	18.703	16.785	16.785	16.785	16.785	16.785
Sengedagsbetaling, hospice og pasning af døende	12.066	10.447	10.447	10.447	10.447	10.447
Elever	24.876	29.583	29.583	29.583	29.583	29.583
Øvrigt**	15.012	39.906	28.953	40.477	52.671	52.791
Befolkningsudviklingen		7.839	14.695	13.217	10.405	28.977
Samlet - drift	1.220.727	1.346.026	1.341.929	1.351.975	1.361.357	1.380.049
Samlet - anlæg***	193.789	160.156	30.361	0	0	0

Der vil være afvigelser mellem regnskab 2006 og budget 2007-2011, idet budget til nye opgaver vedrørende kommunalreformen er indarbejdet fra budget 2007, på Pleje og Omsorgsområdet udgør budgettet 89 mill. kr.

*Herunder øvrig drift, fast ejendom og administration.

** Herunder ældreboliger, mellemkommunale betalinger, kommunal tandpleje, pensionistservice, støtte til frivilligt socialt arbejde, ældreråd, udvikling samt budgetændringer mellem årene mv.

***Budget 2007 og 2008 på anlæg er primært til renovering af Ældrecenter Øst, Marienlund, Sanderum og Skt. Klemens.



Mængdeoplysninger for Pleje og omsorg

Område	2007 - tal	Område	2007 - tal
Hjemmehjælpsområdet :		Plejeboligområdet :	
Modtagere		Antal plejeboliger	1491
Praktisk bistand	6.164	Sygeplejeområdet :	
Personlig pleje - dag	3.291	Modtagere af sygepleje	3.929
Personlig pleje - aften	1.507	Aktivitet og træningsområdet :	
Personlig pleje - nat	303	Modtagere	
Timer forudsat i budget		Vedligeholdende aktivitet	892
Timer praktisk bistand	238.763	Vedligeholdende træning	856
Timer pleje - dag	611.280	Genoptræning	243
Timer pleje - aften	157.473	Hjælpeområdene :	
Timer pleje - nat	42.473	Modtagere af hjælpemidler ²	11.910
Gældende fritvalgspriser ¹		Køkkenområdet :	
Praktisk bistand	251,77 kr.	Modtagere af madservice	1.111
- heraf overhead til private	21,55 kr.	Private leverandører af madservice	0
Pleje - dag	347,98 kr.		
- heraf overhead til private	23,16 kr.		
Pleje - aften	461,28 kr.		
- heraf overhead til private	34,50 kr.		
Pleje - nat	612,45 kr.		
- heraf overhead til private	45,67 kr.		
Private Leverandører			
-af praktisk bistand	9		
-af personlig pleje	1		

¹ Priser pr. 22. maj 2007

² Incl. Bleer

3.3 Handicap og Psykiatri

- 1.000 kr. - 2008-priser	Regnskab 2006	Budget 2007	Budget 2008	Budget 2009	Budget 2010	Budget 2011
Handicap-dagtilbud	12.933	57.001	57.493	57.493	57.493	57.493
Handicap-døgntilbud	68.513	128.801	132.953	135.020	137.087	137.087
Psykiatri-dagtilbud	5.423	18.074	18.202	18.202	18.202	18.202
Psykiatri-døgntilbud	38.932	101.573	102.439	102.439	102.439	102.439
Hjælperordning - teams mv.	61.405	62.045	62.469	62.469	62.469	62.469
Køb af pladser	245.710	258.040	266.981	266.987	266.965	266.985
Indtægter ved salg af pladser/ydelser	-28.644	-86.136	-86.589	-86.589	-86.589	-86.589
Statsrefusion	-47.478	-36.012	-25.279	-18.438	-11.970	-12.111
Grundtakstindtægter mv. Øvrigt	11.908	25.353	20.105	19.918	19.947	22.040
Samlet - drift	368.703	528.738	548.774	557.501	566.043	568.015
Samlet - anlæg*	2.266	1.684	33.726	35.228	-145	254

Der vil være afvigelser mellem regnskab 2006 og budget 2007-2011, idet budget til nye opgaver vedrørende kommunalreformen er indarbejdet fra budget 2007, på Handicap- og Psykiatriområdet udgør budgettet 166 mill. kr.

* Primært Botilbud til yngre handicappede.

Mængdeoplysninger for Handicap og Psykiatri

Område	2007 - tal	Område	2007 - tal
Pladser		Brugere	
Handicapområdet:			
Døgntilbud	85	Bosteder § 105 og § 115	383
Bosteder ¹	200	Beskyttet beskæftigelses § 103	314
Dagtilbud	454		
Psykiatriområdet:		Aktivitets- og samværstilbud § 104	628
Døgntilbud	156	Bostøtte § 85	325
Bosteder ¹	188		
Dagtilbud	209,5		
Brugere		Hjælpeordning til personer med nedsat funktion § 96	62
Handicapområdet:		Ledsageordning § 97	234
Døgntilbud § 107	111	Kontaktperson for døvblinde § 98	19
Døgntilbud § 108	246		
I alt	357		
Psykiatriområdet:		Støttekontaktperson § 99	78
Døgntilbud § 107	47		
Døgntilbud § 108	132		
I alt	179		

¹ Incl. Satellitter

Bemærkning: §'erne refererer til Lov om Social Service.

Socialudvalget

Socialudvalget varetager den umiddelbare forvaltning af kommunens sociale opgaver vedrørende voksne samt pladsanvisning i forbindelse med børnepasning. Under Socialudvalget varetages opgaverne i Stabsfunktionen, BorgerServiceCentret, Socialcentret og Ydelsescentret.

Udvalgets strategiske temaer

I forberedelsen til budget 2008 har udvalget arbejdet med de strategiske temaer under overskriften "Nye veje - nye mål". De strategiske temaer vedrører primært sygedagpengestrategien, borgerservice og effektivisering. Alle temaer er inden for direktørgruppens strategikort der vedrører den udviklende arbejdsplads, det synlige samarbejde og den effektive organisation. Der arbejdes således i strategierne med forskellige perspektiver i forhold til brugere, processer og medarbejdere.

Fokusområder

Sygedagpenge

Under Socialudvalgets område vil initiativerne på sygedagpengeområdet primært rette sig mod omlægning og effektivisering af eksisterende arbejdsgange. Der vil være fokus på bl.a. følgende forhold:

- mere rettidig indberetning af fraværs- og raskmeldinger, hvorved det sikres, at Odense Kommune ikke mister dagpengerefusioner som arbejdsgiver
- omlægning af interne papirbaserede fraværsmeldinger til elektroniske bilag, hvorved ressourcerne i højere grad kan anvendes til kontrol og opfølgning end til indtastning
- etablering af elektroniske snitflader mellem Odense Kommunes vagtplanlægningssystem og sygedagpengesystemet
- digitalisering af sagsoplysninger mellem Jobcenteret og Ydelsescenteret både for at forenkle arbejdsgangen og for at sikre hurtigere opfølgning i de enkelte sager
- deltagelse i nationalt KL-projekt med henblik på at sikre muligheden for at kunne modtage elektroniske indberetninger fra de større nationale lønsystemer og via en portalløsning for de mindre virksomheder.



BorgerServiceCenter.

Borgerservice

Udvalget har specielt fokus på at forbedre borgerservicen i BorgerServiceCentret. Dette fordi der siden BorgerServiceCentrets opstart kan konstateres lange ventetider på bl.a. pas og kørekort, i ekspeditionen og Call-centret.

Den øgede belastning af personalet betyder samtidigt, at sygefraværet i BorgerServiceCentret er fordoblet i forhold til 2006.



BorgerServiceCenter.

Social- og Arbejdsmarkedsforvaltningen har tilført ressourcer til nyansættelser i 2007 på i alt 2 mio. kr. men vil også i 2008 have fokus på behovet for et øget normeringsbehov.

Ressourcetilførslen er en nødvendighed for at BorgerServiceCentret kan leve op til målene om at øge tilgængeligheden for borgerne. Ventetider og sagsbehandlingstider søges afkortet gennem øget brug af selvbetjeningsløsninger og længere åbningstider.

Effektivisering

Udvalget arbejder løbende med effektivisering af opgaveløsningen i Social- og Arbejdsmarkedsforvaltningen. Der er således årligt fastsat en effektiviseringsramme i Socialudvalget og Arbejdsmarkedsudvalget på 0,5 procent af driftsbudgettet. Effektiviseringsgevinsten er placeret i en strategiske pulje under Socialudvalget og udgør 1,5 mio. kr. årligt.

Puljen bruges til:

- særligt prioriterede aktiviteter af tværgående karakter
- aktiviteter af strategisk betydning for Social og Arbejdsmarkedsforvaltningen
- aktiviteter, som understøtter udviklingsperspektiver fx kompetenceudvikling
- aktiviteter, som understøtter eksterne samarbejder.



I 2008 udgør Socialudvalgets effektiviseringsbidrag 1,9 mio. kr. som indgår i Økonomiudvalgets rammeudmelding. Effektiviseringerne vedrører:

- sundhedsfremmende initiativer, årligt 200.000 kr.
- digitalisering og fokus på selvbetjening - Callcenter for hele kommunen, tidsbestilling, blanketter mv., årligt 700.000 kr.
- digitalisering af arbejdsgange i forbindelse med rekruttering/nyansættelser, årligt 200.000 kr.
- effektivisering som følge af opgave- og strukturreform, årligt 800.000 kr.

Udvalgets budget

- 1.000 kr.- 2008-priser	Regnskab 2006	Budget 2007	Budget 2008	Budget 2009	Budget 2010	Budget 2011
4.1 Stabsfunktionen						
Kommunalbestyrelses- medlemmer	179	289	84	87	89	89
Personaleudgifter	12.956	13.651	13.225	13.090	12.731	12.731
Øvrige udgifter	2.351	1.619	2.081	3.067	3.534	3.534
IT/ EDB SAF	35.799	39.248	37.307	37.898	38.376	38.376
Integrationsrådet	0	134	134	134	237	237
Udvalgspulje	179	572	582	613	629	629
Strategisk pulje	0	4.546	3.227	4.838	6.451	6.451
I alt	51.466	60.060	56640	59727	62047	62047
4.2 Borgerservicecenter						
Administration	32.589	35.597	33.534	33.200	32.871	32.871
Lægekørsel, hjælpemidler m.m.	27.283	47.291	38.756	38.647	38.636	38.636
Personlige tillæg	15.603	17.114	16.790	16.591	16.390	16.390
I alt	75.474	100.002	89.080	88.438	87.897	87.897
4.3 Socialcenter						
Administration	19.906	23.566	22.248	22.128	22.152	22.152
Rådgivning og rådgivningsinstitution	0	1.188	1.187	1.187	1.187	1.187
Botilbud mv til personer med særlige sociale problemer	9.682	9.173	9.130	9.130	9.132	9.132
Alkoholbehandling og behand- lingshjem for alkoholskadede	0	11.397	11.482	11.484	11.485	11.485
Behandling af stofmisbrugere	1.271	35.654	35.231	34.995	34.433	34.433
Botilbud	6.501	6.657	9.760	9.774	9.785	9.785
Støtte samt kontaktpersonordning	9.753	12.370	9.215	9.226	9.236	9.236
Beskyttet beskæftigelse	1.317	1.715	1.771	1.771	1.771	1.771
Aktivitets- og samværstilbud (serviceloven § 104)	0	14.451	14.352	14.390	14.448	14.448
Revalidering	0	1.137	1.136	1.136	1.136	1.136
Øvrige sociale formål	1.850	3.923	3.569	3.569	3.569	3.569
I alt	50.280	121.231	119.081	118.790	118.334	118.334
4.5 Ydelsescenter						
Administration	53.376	55.040	52.049	51.504	51.092	51.092
Handicapkomp. ydelser, § 84	2.741	3.440	2.083	583	-1.125	-1.134
Produktionsskoler og EGU	10.552	11.485	12.452	12.241	12.027	12.027
Sekretariat og forvaltninger	1.738	5	5	5	5	5
Øvrige sociale formål	24	36	37	38	39	39
I alt	68.432	70.006	66.626	64.371	62.038	62.029
I alt med overførselsadgang	245.652	351.299	331.427	331.326	330.316	330.307
4.1 Stabsfunktionen¹						
Ikke fordelt budget, puljer m.m.	0	0	-2.117	-2.187	-2.220	-2.220
I alt	0	0	-2117	-2187	-2220	-2220
4.2 Borgerservicecenter						
Begravelseshjælp	5.086	5.489	5.452	5.452	5.452	5.452
I alt	5.086	5.489	5.452	5.452	5.452	5.452
4.3 Socialcenter						
Driftssikring af boligbyggeri	1.627	1.635	1.651	1.713	1.767	1.767
I alt	1.627	1.635	1.651	1.713	1.767	1.767
4.5 Ydelsescenter						
Enkeltydelse og efterlev. hjælp	9.809	8.244	8.188	8.188	8.188	8.188
Produktionsskoler og EGU	1.712	2.069	2.104	2.170	2.226	2.226
Førtidspension	575.788	608.940	655.893	687.664	709.724	728.934
Boligstøtte	168.855	168.304	168.832	168.341	168.230	168.230
Orlovsydelse	0	632	628	628	628	628
I alt	756.163	788.189	835.645	866.991	888.996	908.206
I alt uden overførselsadgang	762.876	795.314	840.631	871.969	893.995	913.205
I alt Socialudvalget	1.008.528	1.146.612	1.172.058	1.203.295	1.224.311	1.243.512

Arbejdsmarkedsudvalget

Arbejdsmarkedsudvalget varetager den umiddelbare forvaltning af opgaverne på beskæftigelsesområdet i jobcenter Odense, kommunens overordnede integrationspolitik og opgaver i relation til lov om danskuddannelse til voksne samt ydelser knyttet hertil. Udvalget træffer afgørelser i sager om ydelser mv. til enkeltpersoner i henhold til de dele af lovgivningen, der vedrører ovennævnte opgaver. Udvalget udarbejder forslag og indstilling til byrådet om sektorplaner mv. inden for de ovennævnte områder i samarbejde med Økonomiudvalget. Følgende centre hører under Arbejdsmarkedsudvalget:

- Jobcenter
- Ydelsescenter.

Udvalgets strategiske temaer

I forberedelsen til budget 2008 har udvalget arbejdet med de strategiske temaer under overskriften "Nye veje - nye mål". De strategiske temaer vedrører primært sygedagpengestrategien, beskæftigelsesplan 2008, og effektivisering. Alle temaer er inden for direktørgruppens strategikort der vedrører den udviklende arbejdsplads, det synlige samarbejde og den effektive organisation. Der arbejdes således i strategierne med forskellige perspektiver i forhold til brugere, processer og medarbejdere.

Fokusområder

Sygedagpengestrategien

Er en helhedsorienteret indsats der dels bringer sygedagpengesagens mange arbejdsgange og snitflader i spil, dels justerer den allerede igangværende indsats på området. Indsatsområderne der vedrører Arbejdsmarkedsudvalget omfatter:

- **Visitation**

Visitationen styrkes således at "tvivlsomme" sager undersøges nærmere og mere intensivt. Det drejer sig typisk om sager, hvor der kan herske tvivl om den faktiske uarbejdsdygtighed. Det vil ske ved en tættere opfølgning samtidig med, at der indhentes dokumentation suppleret med forsøgsvisse aktivitetstilbud til de sygemeldte.

- **Lønsomhedsprojektet**

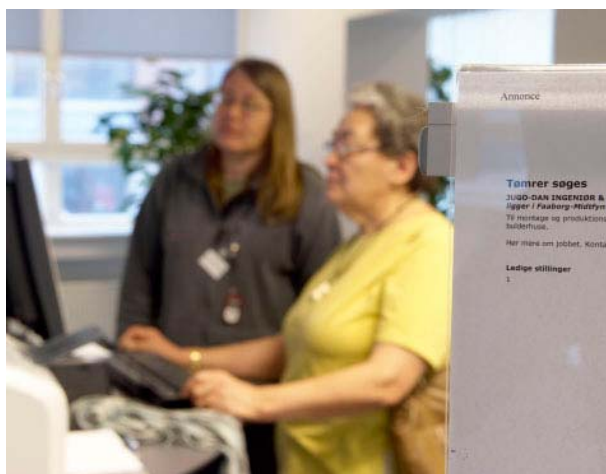
For at bremse udviklingen i antallet af langvarige sager foreslås det, at den særlige indsats sættes ind på sager med en varighed mellem 36 og 40 uger. Herved er der en mulighed for at afslutte sagerne inden de bliver 52 uger, og bliver en ren kommunal udgift. I første omgang vil indsatsgruppen tage 10 nye sager om ugen. Antallet justeres såfremt det ikke er passende for en effektiv indsats.

- **Sager over 52 uger**

Sager der har nået en varighed på 52 uger og derover pr. 1. september 2006 gennemgås af sagsbehandler og faglig leder med henblik på at få udarbejdet en plan for forløbet. Der følges op på den udarbejdede plan.

- **Kompetenceudvikling**

I løbet af efteråret gennemføres der i internt regi undervisning for alle sagsbehandlere i centrale problemstillinger i en dagpengesag. Det drejer sig eksempelvis om uarbejdsdygtighedsbegrebet, reglerne om forlængelse ud over 52 uger og andre relevante problemstillinger i en dagpengesag.



Jobcenter.

Beskæftigelsesplan 2008

Planen beskriver Odense Kommunes strategier og målsætninger for Jobcenter Odenses beskæftigelsesindsats i 2008.

Formålet med beskæftigelsesindsatsen er at sikre, at virksomhederne i Odense og omkringliggende kommuner kan få den ønskede arbejdskraft til tiden samt at kommunens borgere kan være selvforsørgende bl.a. gennem tilknytning til arbejdsmarkedet.

Fokusområder og mål for den beskæftigelsespolitiske indsats tager afsæt i mål udmeldt af Beskæftigelsesministeren og er i 2008 fastsat til:

- styrket indsats for at virksomhederne får den arbejdskraft, de har behov for
- styrket indsats for at give kontant- og starthjælpsmodtagere en ny chance
- styrket indsats for at få unge kontanthjælps-, startshjælps-, introduktionsydelses- og dagpenge modtagere i arbejde eller i uddannelse.

Effektivisering

På kontanthjælpsområdet sættes der med "nye veje - nye mål" fokus på, at få flere passive kontanthjælpsmodtagere i aktivering og reducere tilgangen af nye kontanthjælpsmodtagere.



Ydelsescentret.



BYG - Sanderumvej.

Aktiveringsgraden, der i 2007 er på 45 pct., forventes via en målrettet indsats at kunne øges til 47 pct. i 2008. På grund af de ændrede refusionssatser vil udgifterne til kontanthjælp derfor kunne reduceres med ca. 10 mio. kr. årligt. Det er en forudsætning, at forvaltningerne kan skabe yderligere ca. 200 aktiveringspladser fra 2008 og frem. Der skal samtidigt være et specielt fokus på at få stoppet tilgangen af 18 årige på kontanthjælp.

Konsekvenserne af den øgede aktiveringsgrad vil være, at flere kommer i varig beskæftigelse, at der sker en hurtigere afklaring til eventuel pension, og at tilgangen af nye kontanthjælpsmodtagere reduceres. Forslaget vil få konsekvenser for alle forvaltninger i form af flere aktiveringspladser og for Social- og Arbejdsmarkedsforvaltningens samarbejde med Ungdommens Uddannelsesvejledning i Børn- og Ungeforvaltningen.

Ud over at gøre flere kontanthjælpsmodtager arbejdsmarkedsparete vil initiativerne nedbringe kommunens nettoudgifter til kontanthjælp fra 2008 og frem.



Ydelsescentret.

Udvalgets budget

- 1.000 kr.- 2008-priser	Regnskab 2006	Budget 2007	Budget 2008	Budget 2009	Budget 2010	Budget 2011
6.1 Jobcenter						
Administration	72.524	85.034	77.979	77.275	76.632	76.632
Pilotjobcenter	0	0	-420	-420	-420	-420
Jobtræningsordning m.m.	13.879	15.444	16.872	16.250	15.325	15.320
Kommunale fleksjob	3.341	3.734	3.326	2.894	2.462	2.462
I alt	89.744	104.213	97.757	95.999	93.999	93.994
I alt med overførselsadgang	89.744	104.213	97.757	95.999	93.999	93.994
6.1 Jobcenter						
Administration	0	-933,832	42	837	862	862
Kontanthjælp	1.326	461,751	459	459	459	457
Løntilskud til fleks- og skånejob ekskl. ledighedsydelse	92.909	96.443	97.785	99.789	101.770	103.751
Introduktionsprogram	-6.509	-4.763	-3.773	-3.773	-3.773	-3.773
Kommunale fleksjob	30.900	27.658	24.737	22.016	19.625	17.497
Beskæftigelsesordning og revalidering	53.669	66.712	72.857	77.219	77.659	77.659
I alt	172.296	185.577	192.107	196.547	196.602	196.453
6.2 Ydelsescenter	6					
Kontanthjælp	457.327	455.803	433.620	429.349	429.931	429.932
Ledighedsydelse	38.931	40.608	41.426	42.528	43.616	44.704
Introduktionsydelse og repatriering	888,894	1.176	1.170	1.483	1.491	1.491
Sygedagpenge	200.083	193.657	185.567	178.900	172.228	167.685
I alt	697.230	691.243	661.783	652.260	647.266	643.812
I alt uden overførselsadgang	869.525	876.821	853.890	848.807	843.868	840.265
I alt Arbejdsmarkedsudvalget	959.270	981.034	951.647	944.806	937.867	934.259

Børn- og Ungeudvalget

Odense Kommunes Børn- og Ungepolitik udtrykker visionen for børn- og ungeområdet i Odense. Gennem visionen udledes strategierne for børn- og ungeområdet, og disse definerer retningen og målsætningerne for børn- og ungeforvaltningens arbejde. Strategierne udtrykkes i et strategikort, som revideres årligt.

I børn- og ungeforvaltningens strategikort udtrykkes tre strategiske temaer:

- omverdenen
- kerneydelsen
- organisationen.

I de strategiske temaer er der udarbejdet fokusområder, dvs. områder hvor Børn- og Ungeforvaltningen skal have særlig fokus det kommende år.

Tre fokusområder kan siges at udtrykke en overskrift for de strategiske temaer:

- styrket medborgerskab (Omverdenen)
- udvikling, støtte og helhed for børn og unge i deres hverdag (Kerneydelse)
- effektiv organisation og bedre service (Organisationen).

Herudover er der følgende fokusområder i Børn- og Ungeforvaltningens strategikort for 2008:

- mere aktivt samspil med omverdenen
- styrket integrationsindsats
- flere unge i uddannelse
- bedre sundhed- og livskvalitet
- fremme valgmuligheder
- kvalitetsudvikle tilbuddene til børn med særlige behov
- proaktiv kommunikation
- videreudvikle det tværfaglige samarbejde
- fortsat metode- og kvalitetsudvikling
- udbud, frit valg og effektivisering
- målrettet og systematisk kompetenceudvikling ift. integration, sundhed og uddannelse
- styrket indsats for rekruttering af basispersonale på udvalgte områder
- fokus på stress- og sygdomsforebyggelse.

Tre af ovenstående fokusområder har særlig politisk bevågenhed, det drejer sig om Flere unge i uddannelse, Bedre sundhed og livskvalitet samt Bedre integration, disse beskrives nærmere nedenfor.



Flere unge i uddannelse

I forbindelse med velfærdsforliget i 2006 blev der fastsat målsætninger for andelen af unge, der gennemfører en ungdomsuddannelse, ligesom det blev fastlagt, at kommunerne holdes ansvarlige for at opnå målsætningen. Dermed er det målet, at 85pct. gennemfører en uddannelse i 2010, samt at dette øges til 95 pct. i 2015.

Som opfølgning på Børn- og Ungeforvaltningens indsats for at få flere unge i uddannelse måles der på antal unge, der er i gang med en uddannelse eller en såkaldt foruddannelse, hvormed der forstås et opkvalificerende forløb. Derudover registreres hvor mange af de unge der er i arbejde, samt en restgruppe der fravælger alle tilbud. På sigt vil denne måling suppleres med opfølgning på antallet af unge, der gennemfører en uddannelse.



Bedre sundhed og livskvalitet

Med sundhedspolitikken for Odense Kommune vedtaget den 25. april 2007 er der sat ekstra fokus på sundhedsområdet. I Børn- og Ungeforvaltningen er der defineret indsatsområder, med særligt fokus vedrørende: Rygning, Alkohol, Fysisk aktivitet, Kost, Seksuel sundhed, Euforiserende stoffer, Ansvar for egen sundhed, Sociale netværk, Psykisk sundhed, Miljø, Ulykker, Arbejdsmiljø, Hygiejne samt Tand-sundhed.

Som opfølgning på Børn- og Ungeforvaltningens indsatser for bedre sundhed og livskvalitet ses på både den fysiske og den psykiske sundhed. Der bliver således målt på de unges BMI, sygefravær i dag-institutioner samt selvvurderet mobning. De to første dækker begrebet fysisk sundhed, mens det sidste dækker den psykiske sundhed.



Styrket integrations indsats

Der er igangsat et forløb med henblik på at udarbejde en samlet integrationsplan for børn og unge med anden etnisk baggrund i Odense Kommune. Udarbejdelsen af integrationsplanen har udgangspunkt i Odense Kommunes integrationspolitik, hvor det overordnede mål blandt andet er at gøre alle borgere uanset kulturel eller etnisk tilhørsforhold til aktive medborgere. Men det aktive medborgerskab er ikke simpelt at måle. Det er en del af arbejdet mod en samlet integrationsplan, at finde sigende indikatorer for det aktive medborgerskab. Som opfølgning på Børn- og Ungeforvaltningens indsatser for styrket integrationsindsats ses på forskelle mellem børn og unge med dansk baggrund og børn og unge med anden etnisk baggrund. Der ses på antal unge i gang med en uddannelse, "foruddannelse", i arbejde samt restgruppen, BMI, samt selvvurderet mobning, som er taget fra de andre fokusområder.





Udvalgets budget

- 1.000 kr.- 2008-priser	Regnskab 2006	Budget 2007	Budget 2008	Budget 2009	Budget 2010	Budget 2011
Fællesadministrationen						
I alt	35.452	39.903	33.354	32.623	32.117	32.115
Skoler						
Almindelig undervisning						
0. - 10. klassetrin	724.320	729.927	720.205	717.364	713.498	708.789
Særlig undervisning	171.459	284.424	297.018	296.117	294.227	292.329
Skolefritidsordning	144.471	146.831	151.527	151.067	150.103	149.135
Tværgående tilskud, puljer og projekter	184.463	188.415	181.273	181.273	181.273	181.273
I alt	1.224.713	1.349.597	1.350.023	1.345.821	1.339.101	1.331.526
Dagpleje- og daginstitutioner						
Dagpleje	163.589	161.394	164.820	160.280	159.244	159.244
Daginstitutioner	401.596	425.675	413.687	414.930	414.042	414.045
Andre pasningstilbud	19.096	21.276	21.148	21.148	21.148	21.148
Fælles udgifter og faglige administrative funktioner	94.395	141.451	133.977	139.640	135.049	132.735
I alt	678.676	749.796	733.632	735.998	729.483	727.172
Fritidsafdelingen						
Odense Idrætspark	31.923	0	0	0	0	0
Folkeoplysning mv.	118.965	116.367	116.039	115.516	115.135	114.102
Klubber	32.797	34.597	48.310	51.231	49.563	49.563
Ungdomsskoler	69.610	73.481	61.481	61.566	61.573	61.577
I alt	253.295	224.445	225.830	228.313	226.271	225.242
Børn og Familie						
B&U Socialrådgivning	249.828	249.960	248.258	246.413	242.529	242.529
Konsulentbistand	18.980	18.193	18.902	18.977	19.046	19.046
Dag- og døgntilbud	184.856	89.136	93.804	98.687	103.588	103.596
Sundhed og Handicap	125.522	125.650	125.166	125.167	125.167	125.167
Børn og Familie Ledelsessek.	21.550	21.835	22.693	20.722	19.251	17.218
I alt	600.736	504.774	508.823	509.966	509.581	507.556
Fælles kontraktstyrede enheder						
Tandpleje	47.895	50.673	50.429	50.284	50.016	49.909
CSV	0	29.140	30.607	30.522	30.448	30.447
Idrætsparken	0	30.246	30.482	30.480	30.477	30.477
UUO	0	12.673	11.657	12.317	11.187	11.187
PPR	0	37.210	37.126	37.148	37.135	36.976
I alt	47.895	159.941	160.301	160.751	159.263	158.996
Drift i alt	2.840.597	3.028.227	3.011.779	3.013.293	2.995.641	2.982.431
Anlæg i alt	80.644	231.852	168.069	151.890	59.682	56.608