

Økonomi - Politikker - Fokusområder

Budget 2008



Indhold

Forord	4
Budgettets opbygning	5
Del 1- Hovedtal og forudsætninger	6
Det samlede resultat	6
Indtægter - finansiering	9
Udgifter - ressourceforbrug	14
Pris- og lønstigninger	17
Aftale - KL og regeringen	18
Udviklingstendenser i plangrundlaget	20
Odense Kommunes organisatoriske opgaver	22
Del 2 - Politikområder og større opgaver i fokus	30
Indledning	30
Vision Odense	32
Uddannelse	34
Kulturpolitik - Odense - Danmarks kreative by	36
Integration	38
Børn- og ungepolitik	40
Sundhed	42
Seniorliv	44
Personalepolitik	46
Miljø	47
Erhverv- og vækstpolitik	48
Del 3 - Udvalgenes fokusområder og budget	49
Indledning	49
Økonomiudvalget	52
By- og Kulturudvalget	56
Ældre- og Handicapudvalget	62
Socialudvalget	68
Arbejdsmarkedsudvalget	71
Børn- og Ungeudvalget	74
Del 4 - Målsætning og resultatkrav	77
Indledning	77
Økonomiudvalget	78
By- og Kulturudvalget	79
Ældre- og Handicapudvalget	83
Socialudvalget	85
Arbejdsmarkedsudvalget	90
Børn- og Ungeudvalget	94
Bilag	95
Takster	96
Anlæg	110
Budgetændringer	xx

Forord

Økonomiudvalget har den 5/9 2007 fremlagt budgetforslag for 2008 og overslagsårene 2009 til 2011 til Byrådets 1. behandling.

Budgetforslaget tager på driftssiden udgangspunkt i de udmeldte driftsrammer korrigeret for lov- og cirkulæreændringer, revurdering af områder uden overførselsadgang, konsekvenser af den kommenterede forbrugsopgørelse pr. 1/7 2007 samt en række tekniske ændringer, herunder P/L-regulering.

Det bemærkes endvidere, at udvalgenes forslag til omprioriteringer og udmøntning af effektiviseringsrammen er indarbejdet i budgetforslaget.

Områder uden overførselsadgang er revurderet pr. 1/7 i henhold til gældende økonomistyringsprincipper, men dette har ikke givet anledning til regulering af udgiftsskønnet fra rammeudmeldingen.

På **anlægssiden** tager budgetforslaget afsæt i de udmeldte anlægsbudgetter korrigeret for konsekvenserne af den kommenterede forbrugsopgørelse pr. 1/7 og tekniske ændringer, herunder P/L-regulering. Udvalgenes forslag til tekniske anlægsændringer er desuden indarbejdet i forslaget.

Budgetforslaget er baseret på valg af **statsgaranti for 2008**. Først ved 2. behandling af budgettet tages der endelig stilling til, om der vælges statsgaranti eller selvbudgettering i 2008.

Udskrivningsprocenten reguleres fra 24,49 til 24,5, jf. lov om kommunal indkomstskat, der fastsætter, at såfremt der ved beregning af udskrivningsprocenten fremkommer flere decimaler, så forhøjes den første med 1, og de øvrige bortkastes.

Grundskyldspromillen fastholdes på 21,71 (12,01 for langsbrugsejendomme). Hertil kommer, at der fortsat sker en nedtrapning af dækningsafgiften for erhvervsejendomme med 0,2 promillepoint pr. år, således at denne udgør 6,2 promille i 2008.

Budgetforslaget indeholder et driftsmæssigt råderum på ca. 20 mio. kr. årligt, som er finansieret af effektiviseringstiltag på tværs af Odense Kommune, samt et udisponeret råderum, der skal ses i sammenhæng med Økonomiudvalgets beslutning om, at sikre bevillingstilpasning for overtagne amtsopgaver i 2008, jævnfør Økonomiudvalgets møde den 5. september. På anlægssiden er der indarbejdet et råderum på ca. 30 mio. kr. årligt, som er finansieret af et overskud på det skattefinansierede område, herunder primært en udisponeret anlægsramme under Økonomiudvalget.

Anlægsråderummet er finansieret af et overskud på det skattefinansierede område, herunder primært en udisponeret anlægsramme under Økonomiudvalget.

Odense Kommune vil fortsat kunne efterleve målsætningen i den finansielle strategi på det skattefinansierede område, selv om råderummet på drift og anlæg udnyttes fuldt ud i budgetperioden.

Den videre behandling af Økonomiudvalgets budgetforslag er følgende:

- Byrådets 1. behandling onsdag d. 19.9.2007
- politiske ændringsforslag senest d. 24.9.2007
- Byrådets 2. behandling onsdag d. 10.10.2007.

Budgethæftets opbygning

Budget 2008 kommer, i modsætning til tidligere års budgetpublikationer, udelukkende til at bestå af én samlet publikation. Denne publikation har fået titlen "Budget 2008 økonomi - politikker - fokusområder".

Ideen med publikationen er, at interesserede, uden indgående viden om kommunal budgetlægning, får mulighed for at danne sig et overblik over Odense Kommunes budgetmæssige situation samt hvilke forudsætninger, der lægges til grund.

Publikationen er opbygget efter et princip om et stigende detaljeringsniveau jo længere læseren bevæger sig frem gennem publikationen.

Budgettet består af 4 dele.

Del 1 - Hovedtal og forudsætninger som på et overordnet niveau beskriver Odense Kommunes samlede økonomiske situation. Der gives en overordnet gennemgang af budgettet suppleret med en nærmere redegørelse for de anvendte budgetforudsætninger. Derudover vurderes udviklingen i kommunens økonomi ud fra måltal i kommunens finansielle strategi. Del 1 beskriver ligeledes de planlægningsmæssige forudsætninger, herunder eksempelvis pendling, beskæftigelse- og erhverv samt boligudbygning, der er lagt til grund for budgettet.

Del 2 - Politikker tager afsæt i de politiske visioner for Odense Kommune og giver en kort gennemgang af udvalgte politikker, som indgår i kommunens samlede budgetlægning.

Del 3 - Udvalgenes fokusområder og budget indeholder en beskrivelse af de prioriterede fokusområder for 2008 og giver samtidig en kort gennemgang af hovedområderne i de enkelte udvalgsbudgetter. Del 3 skal dels synliggøre inden for hvilke områder, de enkelte udvalg ønsker at gøre en prioriteret indsats i 2008 og dels hvordan det enkelte udvalg vælger at disponere den overordnede budgetramme.

Del 4 - Målsætninger og resultatkrav viser udvalgte resultatmål for de forskellige forvaltninger.

Del 1

Hovedtal og forudsætninger

Det samlede resultat

Budgetoversigt

Nedenstående opgørelse er en sammenfatning af Økonomiudvalgets forslag til budget 2008 samt budgetoverslagsårene 2009-2011.

Resultatopgørelse

mio. kr., løbende priser	Revideret		Budgetoverslagsår			
	R2006	B2007	2008	2009	2010	2011
Skatter	5.431,9	6.282,6	6.413,8	6.646,2	6.907,8	7.173,8
Tilskud og udligning	1.799,4	2.166,2	2.416,6	2.596,4	2.745,6	2.859,3
Driftsudgifter	-6.864,3	-8.189,3	-8.486,9	-8.915,3	-9.239,9	-9.573,1
Renter	13,6	2,9	8,6	12,2	12,8	13,6
I. Resultat af ordinær drift	380,6	262,5	352,2	339,5	426,4	473,6
Plejeboliger	-187,0	-155,5	-64,1	-36,5	0,2	-0,3
Jord og fast ejendom	86,5	-12,6	20,0	36,9	-0,3	-0,8
Øvrig anlæg	-260,6	-450,3	-293,4	-375,7	-249,1	-211,7
II Anlæg i alt	-361,1	-618,4	-337,5	-375,3	-249,2	-212,8
III Skattefinansieret resultat (I+II)	19,5	-356,0	14,7	-35,8	177,1	260,8
IV Ekstr. poster vedr. elsam 1)	-212,5					
Brugerfinansieret drift	101,0	63,7	0,0	0,0	0,0	0,0
Brugerfinansieret anlæg	-116,4	-90,6	0,0	0,0	0,0	0,0
V Brugerfinansieret resultat	-15,4	-26,9	0,0	0,0	0,0	0,0
VI Årets resultat i alt (III+IV+V)	-208,3	-382,9	14,7	-35,8	177,1	260,8
Kapitalbevægelser						
Årets resultat	-208,3	-382,9	14,7	-35,8	177,1	260,8
Optagne lån (skattefinansieret)	31,2	100,0	0,0	0,0	0,0	0,0
Afdrag på lån (skattefinansieret)	-85,3	-117,7	-152,7	-110,0	-73,6	-73,3
Optagne lån (plejeboliger)	330,0	292,0	159,3	23,0	0,0	0,0
Afdrag på lån (plejeboliger)	-178,4	-172,0	-156,0	-43,5	-21,4	-22,2
Finansforskydninger 2)	61,0	-3,7	8,4	18,5	18,5	18,5
Likviditetsbinding 3)	0,0	0,0	88,8	88,8	88,8	0,0
VII Ændring af likviditet	-49,8	-284,3	-37,5	-59,0	189,5	183,9
Regulering	8,3					
VIII Kassebeholdning (ultimo)	759,6	475,3	437,9	378,8	568,3	752,2
Kassebeholdning ultimo ekskl. pensionsforpligtelser. 4)	402,6	118,3	14,3	-44,8	144,7	328,6
Note: - = udgift/underskud, + = indtægt/overskud						
Nøgletal	R2006	2007	2008	2009	2010	2011
Skatteprocent	21,3	24,49	24,5	24,5	24,5	24,5
Grundskyldspromille	12,4	21,71	21,71	21,71	21,71	21,71
Dækningsafgift forr.ejend.	6,6	6,4	6,2	6,0	5,8	5,6
Langfristet gæld inkl. byggekred.	2.061,0	2.166,4	2.020,0	1.891,9	1.799,3	1.706,1
Skattefinansieret gæld	973,7	1.260,0	1.107,4	997,3	923,8	850,5
Skattefinansieret resultat ekskl. plejeboliger	206,5	-200,4	78,8	0,7	177,0	261,1
Udlæg til forsyningsvirksomhed 6)	93,5	66,6	66,6	66,6	66,6	66,6

1) Omfatter indtægter for salg af Elsamaktier samt bloktilskudsmodregning

2) Inkl. indskud i landsbyggefonden, frigivelse af Elsamdepot, nettoformue fra amtet 28,6 mio.kr. i 2007 samt afregning til trafikelskab med 5,5 mio.kr. årligt.

3) Som led i aftalen ml. KL og regeringen skal kommunerne i 2005-2010 deponere "overskudslikviditet" fra 2004

4) Fra 2008 og frem inkl. afregning til forsyningsvirksomhed

5) Det er forudsat, at mellemværendet er uændret i forhold til budget 2007.

Til brug for vurdering af den økonomiske situation anvender Odense Kommune en finansiell strategi, der indeholder krav til væsentlige nøgletal i resultatopgørelsen. Den finansielle strategi er vedtaget af byrådet og beskriver hvilke økonomiske krav kommunen skal overholde for at udviklingen er acceptabel. Målet er at skabe økonomisk handlemfrihed inden for nogle fastlagte økonomiske rammer og dermed sikre en sund og stabil budgetsituation.

Status i forhold til den finansielle strategi sammenfattes i nedenstående tabel hvor farverne indikerer om der grund til at "stoppe op" (rød), "mane til forsigtighed" (gul) eller om der er "klar bane" (grøn)

Vurdering af den økonomiske situation ud fra den finansielle strategi

Det samlede resultat for budgetperioden 2008-2011 giver et fornuftigt udgangspunkt for Odense Kommune. Der er således generelt balance i nøgletallene om end kassebeholdningen i 2008 og 2009 ikke helt kommer op på det ønskede niveau.

I nedenstående tabel sammenfattes resultatet for alle nøgletallene i den finansielle strategi. Det bemærkes, at alle beløb kan genfindes direkte i resultatopgørelsen.

Status for den finansielle strategi

mio. kr.	Målsætning	2008	2009	2010	2011
Resultat af ordinær drift	250-300 mio. kr.	352,2	339,5	426,4	473,6
Skattefinansieret resultat ekskl. plejeboliger	Balance i perioden	78,8	0,7	177,0	261,1
Skattefinansieret gæld	Faldende i perioden	1.107,4	997,3	923,8	850,5
Kassebeholdning ultimo, ekskl. pensionsforpligtelser	Min. 100 mio. kr.	14,3	-44,8	144,7	328,6

Byrådet har besluttet at Forsyningsvirksomheden pr. 1/1 2007 udskilles til Fjernvarme Fyn A/S. Det betyder, at måltallet vedr. forsyning er udgået af den finansielle strategi jf. Økonomiudvalgets beslutning den 5. september 2007.

Grøn
 Gul

I det følgende gennemgås status for de enkelte nøgletal kort.

Resultatet af den ordinære drift viser forholdet mellem kommunens løbende udgifter og indtægter. Indtægterne består primært af indkomstskatter, statslige tilskud og udligninger. Målsætningen er, at resultatet af den ordinære drift i gennemsnit skal give et overskud på 250-300 mio. kr. om året.

Målsætningen for **Resultatet på den ordinære drift** realiseres med de nuværende forudsætninger i perioden 2008-2011. Ved budgetlægningen for 2008 er der positive forventninger til udviklingen i overslagsårene. Der forventes således et resultat på 352,2 mio. kr. i 2008 stigende til 473,6 mio. kr. i 2011.

Det skattefinansierede resultat (ekskl. plejeboliger) viser resultatet af den løbende drift suppleret med oplysninger om kommunens løbende anlægsinvesteringer, herunder salg/køb af jord og fast ejendom. Målsætningen i den finansielle strategi er, at området er i balance i perioden, dvs. at udgifter og anlægsinvesteringerne i gennemsnit ikke overstiger indtægterne.

Det skattefinansierede resultat (ekskl. plejeboliger) skal være i balance i budgetåret samt i overslagsårene. Bemærk, at det skattefinansierede resultat opgøres eksklusivt udgifter til anlæg vedrørende plejeboliger, idet dette område på sigt skal hvile i sig selv. Det forholdsvis beskedne niveau - for 2008 og 2009 på henholdsvis 78,8 mio. kr. og 0,7 mio. kr. - skyldes hovedsagligt et højt niveau for de forventede anlægsoverførsler fra 2007 til 2008 og 2009. Fra 2010 og 2011 stiger det skattefinansierede resultat - primært som følge af forbedringer på indtægtssiden - og resultatet stiger væsentligt frem til 2011 hvor overskuddet forventes at udgøre 261,2 mio. kr.

Den skattefinansierede gæld er et af de centrale nøgletal nederst i resultatopgørelsen. Målsætningen er, at gælden nedbringes i perioden frem til 2010, således at udgifter til renter og afdrag reduceres.

Den skattefinansierede gæld nedbringes i perioden, som forudsat i den finansielle strategi. Den skattefinansierede gæld forventes at stige med godt 175 mio. kr. i forhold til forventningen ved sidste års budgetlægning, hvilket primært skyldes øgede gældsforpligtelser i forbindelse med overtagelse af amtslige opgaver. Afdragene er dog faldende i perioden hvilket er i overensstemmelse med målsætningen i den finansielle strategi.

Kassebeholdningen (ekskl. pensionsforpligtelser) ultimo budgetåret er en anden central parameter, der afspejler kommunens likviditet, dvs. kommunens evne til at foretage løbende udbetalinger, eksempelvis lønudbetalingerne til kommunens ansatte. Målsætningen er, at kassebeholdningen ultimo budgetåret udgør minimum 100 mio. kr.

Kassebeholdningen ultimo budgetåret (ekskl. pensionsforpligtelser) skal ifølge den finansielle strategi udgøre minimum 100 mio. kr. årligt. Dette mål nås først i år 2010 hvor beholdningen udgør 144,7 mio. kr. Årsagen til at målsætningen i 2008 og 2009 ikke nås skyldes bl.a. at der er udmeldt en ændret frigivelse af likviditetsbindingen på ca. 266 mio. kr. Bindingen ophæves ikke som forventet i 2008, men derimod i tre lige store dele over perioden 2008-2010.

Indtægter - Finansiering

I de efterfølgende afsnit redegøres for kommunens generelle indtægtsside, som er samlet i nedenstående tabel.

Kommunens finansieringskilder består af skatteindtægter, øvrige skatter, generelle tilskud og udligning samt nettorenter. Der er i alt budgetteret med indtægter for 8.839,1 mio. kr. i 2008 for Odense Kommune:

Statsgaranti eller selvbudgettering i 2008

I lighed med tidligere år har kommunerne fået et tilbud om statsgaranteret udskrivningsgrundlag vedrørende de selvangivne indkomster for skatteåret 2008. Populært sagt kan kommunen ved valg af selvbudgettering "tjene" et beløb i forhold til valg af statsgaranti, hvis væksten eller befolkningstallet er højere end landsgennemsnittet. Der vil dermed ofte være en vis usikkerhed forbundet med valg af selvbudgettering. Der er endnu ikke taget endelig stilling til, hvorvidt der vælges statsgaranti eller selvbudgettering i 2008. Dette vil ske ved byrådets 2. behandling af budgettet. Det er statsgarantien, som er lagt til grund ved udarbejdelsen af budgetforslaget for 2008.

Vækst i pct.

	05-06	06-07	04-07	05-08	08-09	09-10	10-11
Hele landet*	4,0	4,0	1,9	10,2	3,9	3,8	3,7
Odense Kommune*	4,0	4,0	1,9	10,2	3,9	3,8	3,7

*Overslagsårene baseres på et KL-skøn.

Samlet set forventes udskrivningsgrundlaget og provenuet ved valg af statsgaranti at blive følgende:

Indkomstskatter

mio. kr., ved valg af statsgaranti i 2008	Budget 2008	2009	2010	2011
Udskrivningsgrundlag, statsgaranti	23.493,0	24.409,0	25.337,0	26.274,0
Provenu ved 24,5 pct.	5.755,7	5.980,2	6.207,5	6.437,1

Indtægter

mio. kr., løbende priser	2007	Budget 2008	2009	2010	2011
Skatteindtægter	5.638,6	5.755,7	5.980,2	6.207,5	6.437,1
Andre skatter	644,0	658,0	665,9	700,3	736,6
Tilskud og udligning	2.166,2	2.416,6	2.596,4	2.745,6	2.859,3
Nettorenter	2,9	8,6	12,2	12,8	13,6
Indtægter i alt	8.451,8	8.839,1	9.254,8	9.666,3	10.046,7

Skatteindtægter

Som led i overgangen til den nye kommunale struktur og finansieringsreform har der i 2006 og 2007 været loft over kommunernes skatteudskrivning. Fra 2008 har kommunerne igen ret til at fastsætte skatteudskrivningen. Regeringen har dog i forbindelse med årets økonomiaftale meddelt, at skat-testoppet fortsat vil gælde i 2008.

Udskrivningsprocenten er reguleret fra 24,49 pct. til 24,5 pct., jævnfør lov om kommunal indkomstskat, der fastsætter, at såfremt der ved beregning af udskrivningsprocenten fremkommer flere decimaler, så forhøjes den første med 1, og de øvrige bortkastes.

Indkomstskatten er budgetteret på baggrund af KL's vurdering af væksten i udskrivningsgrundlaget. Vækstprocenterne er sammenfattet i nedenstående tabel:

Øvrige skatter

Grundskyld

Odense Kommune får i budget 2008 grundskyld af de skattepligtige grundværdier opgjort pr. 1. oktober 2006. Der har siden 2003 været loft på stigningen i beregningsgrundlaget af den kommunale grundskyld. Loftet reguleres med en reguleringsprocent, som stiger med den skønnede stigning i udskrivningsgrundlaget på landsplan plus 3 pct. point, dog maksimalt 7 pct.

Den næste vurdering af grundværdier foretages den 1. oktober 2007. Denne vurdering ligger dermed til grund for grundværdierne i budget 2009 og 2010. Udviklingen i overslagsårene er baseret på et KL-skøn. Reguleringsprocenten forventes fastsat til 4,9 pct. for 2008, og 6,8 pct. i overslagsårene. Grundskyldspromille er i budget 2008 fastsat til 21,71 promille, mens den for landsbrugsejendomme og produktionsjord er fastsat til 12,01 promille. Der budgetteres med indtægter fra grundskyld på 348,6 mio. kr. i budget 2008.

Anden skat på fast ejendom

Anden skat på fast ejendom dækker over dækningsafgift af erhvervsejendomme, offentlige ejendomme og statens ejendomme, samt offentlige ejendommers forskelsværdier.

Dækningsafgiften af erhvervsejendomme er fastsat til 6,2 promille i 2008 faldende til 5,6 promille i 2011, mens øvrige dækningsafgifter for offentlige ejendomme er fastsat til 10,86 promille. Dette svarer til indtægter fra anden skat på fast ejendom på 150,6 mio. kr. i budget 2008.

Selskabsskat

Det er provenuet fra selskabsskatten for skatteåret 2006, der indgår i Odense Kommunes budget for 2008. Provenuet er beregnet for 2008 til 158,9 mio. kr.

Nedenfor vises en samlet oversigt over indtægter fra øvrige skatter.

Samlet overblik over indtægter fra øvrige skatter

mio. kr.	2008	2009	2010	2011
Øvrige skatter:				
Provenu af selskabsskat	158,9	136,3	139,1	141,6
Grundskyld	348,6	372,3	397,7	424,7
Dækningsafgift, offentlig	40,1	42,8	45,7	48,8
Dækningsafgift, erhverv	110,5	114,2	117,9	121,6
Samlet	658,1	665,9	700,4	736,7

Skatteudskrivning, procenter og promiller	2008
Indkomstskat, udskrivningsprocent	24,50
Grundskyldspromille	21,71
Grundskyldspromille, landbrugsejendomme	12,01
Dækningsafgiftspromille,forretningsejendomme 1)	6,20
Dækningsafgiftspromille,offentlige ejendomme:	
af statslig grundværdi	10,86
af forskelsværdi	8,75

1) Nedsat med 0,2 promillepoint i forh. til 2006. Det forudsætter endvidere, at dækningsafgiften nedsættes med 0,2 promillepoint årligt.

Udskrivningsgrundlag, mio. kr.	2008
Kommunal indkomstskat	
selvangivne indkomster (statsgaranti)	23.493
Ejendomsskatter	
Afgiftspligtig grundværdi	16.324
Dækningsafgiftspligtig forskelsværdi, forretningsejendomme	17.818
Dækningsafgiftspligtig grundværdi, offentlige ejendomme:	
af statslig grundværdi	264
af forskelsværdi	4.251

Kirkeskat mio. kr.	2007
Udskrivningsprocent	0,68
Udskrivningsgrundlag	20.092,00

Indtægter fra tilskud- og udligningsordningerne

Ny tilskud- og udligningsreform fra 2007

I forbindelse med finansieringsreformen, gældende fra 2007 indføres en ny landsudligning hvor der ydes et tilskud fra udligningsordningen såfremt forskellen mellem kommunens beregnede skatteindtægt og udgiftsbehov er negativt. Tilskuddet udgør 58 pct. af forskellen. I udgiftsbehovet indgår sociale og aldersmæssige kriterier. De sociale kriterier vægtes nu tungere i forhold til tidligere år, hvilket er en fordel for Odense

Der gives endvidere et tilskud til såkaldte ugunstigt stillede kommuner. Tilskuddet ydes såfremt det opgjorte forskelsbeløb i landsudligningen har en vis størrelse. Ca. halvdelen af landets kommuner opnår tilskud fra denne ordning, herunder Odense.

Statstilskuddet fordeles fremover efter indbyggertal hvor beskatnings-grundlaget tidligere blev anvendt. Det skal bemærkes, at fordelingen efter indbyggertal, kun gælder for den del af bloktilskuddet, som ikke anvendes til at finansiere udligningen. Ordningen indebærer at Odense Kommunes andel af statstilskuddet hæves fra ca. 3,1 pct. til ca. 3,4 pct.

Der indføres en ny mellemkommunal udligning af selskabsskat, hvor kommunerne bliver udlignet i forhold til det gennemsnitlige provenu pr. indbygger med 50 pct.

Udligningsreformen indebærer en række ændringer af udlændingeufligningen, dels i form af en ændring af udlændingebegrebet, dels i form af en reduktion i tilskuddet pr. udlænding.

Udligning vedrørende udlændinge har til formål at udligne kommuneres gennemsnitlige merudgifter i forbindelse med integration, sprogundervisning og social udgifter m.v. til flygtninge.

Det skal bemærkes, at de to bidrag til regionen - grundbidrag og udviklingsbidraget afregnes via de finansielle konti og som følge heraf fremgår af nedenstående skema.

Tilskud og udligning Status aug (KL-skøn)

mio. kr.	2008	Budgetoverslagsår		
		2009	2010	2011
Statstilskud	612,8	621,7	589,7	681,4
Landsudligning	1.699,0	1.837,2	1.921,5	2.015,2
Ugunstigt stillet	234,6	273,7	288,4	307,1
Tilskud ældreområdet	15,1	17,6	18,2	18,8
Udligning vedr. udlændinge	69,1	69,2	70,7	72,2
Udligning selskabsskat	20,6	18,1	18,7	19,3
Grundbidrag - udvik.	-21,3	-21,9	-22,5	-23,1
Grundbidrag - sund.	-213,2	-219,2	-225,3	-231,7
Midtvejsreg				
Efterreg. Ved valg af selvbud.				
Samlet hele området	2.416,6	2.596,4	2.745,6	2.859,3

Gæld, lån og afdrag

Der budgetteres ikke i 2008 eller overslagsårene med yderligere optagelse af skattefinansierede lån. I forbindelse med afholdelse af udgifter under opførelsen af plejeboligprojekterne budgetteres der med optagelse af byggekreditter. Herved undgås likviditetstræk fra kassebeholdningen. Byggekreditterne indfries, når byggeperioden er afsluttet, og der kan optages realkreditlån. Den forventede låneoptagelse til såvel plejeboliger som byggekreditter fremgår af nedenstående opstilling.

Kommunens gæld, lån og afdrag er vist i nedenstående tabel.

Tabellen viser, at den samlede gæld ved udgangen af 2011 forventes at udgøre ca. 1,7 mia. kr. Derudover viser tabellen, at der i perioden 2007-2011 afdrages ca. 460 mio. kr. på kommunens samlede gæld.

Samlet gæld

mio. kr., løbende priser	2007	2008	2009	2010	2011
Bruttogæld primo året	2.061,0	2.166,3	2.019,9	1.891,9	1.799,3
Nye lån	100,0	0,0	0,0	0,0	0,0
Afdrag	-117,7	-152,7	-110,0	-73,6	-73,3
Lån plejeboliger	155,7	136,3	23,0	0,0	0,0
Afdrag plejeboliger	-13,8	-19,7	-20,5	-21,4	-22,2
Byggekredit	136,3	23,0	0,0	0,0	0,0
Afdrag byggekredit	-158,2	-136,3	-23,0	0,0	0,0
Indeksregulering	3,0	3,0	2,5	2,4	2,2
Bruttogæld ultimo	2.166,4	2.020,0	1.891,9	1.799,3	1.706,0
Gældsudvikling	105,3	-146,4	-128,0	-92,6	-93,3

Note: += gæld ell. lån / -= gældsafvikling.

Låneramme

Lånerammen er en summering af de anlægsudgifter, der forventes at give låneadgang i perioden 2007 - 2011.

En opgørelse af lånerammen viser, at der i 2008 er der en negativ låneramme på 2,8 mio. kr. under forudsætning af, at de lånerammegivende aktiviteter finder sted det pågældende år.

Med vedtagelsen af Økonomiaftalen for kommunerne for 2008 er der, analog til 2006 og 2007, fortsat begrænsninger på den automatiske låneadgang til forsyningsområdet og de kommunalt ejede aktieselskaber. Lånoptagelse i de kommunale aktieselskaber vil ikke give fradrag i Odense Kommunes låneramme, selvom ordningerne fra 2007 videreføres i 2008 og frem. De kommunale aktieselskaber må således fremadrettet maksimalt optage lån, der svarer til indtægter fratrukket udgifter og investeringer.

Som tidligere nævnt er der i budget 2008 ikke forudsat optaget skattefinansierede lån.

Det skal understreges, at lånemulighederne for 2008 kun er til stede såfremt:

- budgetterede anlægsudgifter bliver afholdt
- der ikke afgives yderligere låneramme belastende garantier
- der ikke indgås yderligere låneramme belastende eksterne lejemål eller der sker lånerammebelastning til offentlige-private samarbejdsprojekter (OPP-projekter) med mindre Indenrigs- og Sundhedsministeriet giver dispensation.

Derudover skal det nævnes, at der i 2008 gives særskilt låneadgang inden for en dispensationspulje på 800 mio. kr. målrettet til skoleinvesteringer mv. Låneadgangen er især forbeholdt kommuner, der ikke har mulighed for at tilvejebringe finansiering via frigivelse af deponeret overskudslikviditet. Odense Kommune har deponeret 266,3 mio. kr. i overskudslikviditet, hvorfor der ikke i lånerammen indkalkuleres med mulighed for låneoptagelse til skoleinvesteringer.

Udgifter - ressourceforbrug

Dette afsnit giver en oversigt over det samlede ressourceforbrug i Odense Kommune fordelt på de seks udvalg.

Efterfølgende er der opstillet oversigter, der viser hhv. nettodrifts- og anlægsudgifter fordelt på udvalgs områderne.

Baggrunden for budgetbeløbene og for de aktiviteter, der varetages inden for det enkelte udvalgs område, er der nærmere redegjort for i udvalgenes budget- og fokusområder i del 3.

Drift

Det overordnede billede af nettodriftsudgifternes fordeling og udvikling på de enkelte udvalgs områder er vist i den efterfølgende hovedoversigt.

Som følge af byrådets beslutning den 9. april 2003 om ændret økonomistyring er nettodriftsudgifterne delt op i områder med overførselsadgang og områder uden overførselsadgang.

På alle udvalgsområder er der områder med overførselsadgang, mens områder uden overførselsadgang findes på Økonomiudvalgets, By- og Kulturudvalgets, Socialudvalgets og Arbejdsmarkedsudvalgets område.

Områder uden overførselsadgang er defineret som de absolut vanskeligste styrbare områder, der er præget af væsentlige økonomiske udsving, samt områder der er indbyrdes forbundne med disse.

På Økonomiudvalgets område drejer det sig om udgifter til tjenestemandspensioner, forsikringer herunder arbejdsskadeforsikringer og sundhedsområdet. På By- og Kulturudvalgets område drejer det sig om udgifter til vintertjeneste. På Socialudvalgets og Arbejdsmarkedsudvalgets område er det de konjunkturfølsomme områder, som fx kontanthjælp, førtidspension og sygedagpenge samt områder, som er forbundet med disse - eksempelvis beskæftigelsesordninger.

Nettodriftsudgifterne på områder med overførselsadgang udgør i 2008 ca. 6,2 mia. kr. og tilsvarende ca. 2,3 mia. kr. på områder uden overførselsadgang. De samlede nettodriftsudgifter (ekskl. varmeforsyningen) skønnes for kommunen under ét - målt i faste priser - at blive på et niveau i alle årene på ca. 8,5 mia. kr.

I aftalen mellem Regeringen og KL er der aftalt en vækst i serviceudgifterne på 0,8 pct.

Budgettet for 2008 lever op til denne aftale, selvom det skitserede råderum udnyttes fuldt ud.

Oversigt for budgetområder, drift

-1.000 kr. - 2008-priser	Regnskab 2006	Budget 2007	Budget 2008	Budget 2009	Budget 2010	Budget 2011
Økonomiudvalget						
m/overførelsdg.	206.216	725.667	437.369	451.306	454.496	462.451
u/overførelsdg.	224.380	210.304	533.115	536.272	536.344	536.340
I alt	430.596	935.971	970.484	987.578	990.840	998.791
By- og Kulturudvalget						
m/overførelsdg.		471.734	451.933	459.411	457.111	448.208
u/overførelsdg.		14.688	19.549	19.710	19.846	19.844
Forsyningsvirksomhed			0	0	0	0
I alt	343.332	486.422	471.482	479.121	476.957	468.052
Ældre- og Handicapudvalget						
m/overførelsdg.	1.604.610	1.894.678	1.909.407	1.927.817	1.945.733	1.966.397
I alt	1.604.610	1.894.678	1.909.407	1.927.817	1.945.733	1.966.397
Socialudvalget						
m/overførelsdg.	245.652	351.299	331.429	331.327	330.319	330.309
u/overførelsdg.	762.876	795.314	840.631	871.970	893.994	913.204
I alt	1.008.528	1.146.613	1.172.060	1.203.297	1.224.313	1.243.513
Børn- og ungeudvalget						
m/overførelsdg.	2.840.597	3.028.226	3.011.779	3.013.292	2.995.641	2.982.432
I alt	2.840.597	3.028.226	3.011.779	3.013.292	2.995.641	2.982.432
Arbejdsmarkedsudvalget						
m/overførelsdg.	89.744	104.213	97.758	96.000	93.999	93.994
u/overførelsdg.	869.525	876.821	853.890	848.806	843.867	840.265
I alt	959.269	981.034	951.648	944.806	937.866	934.259
Hele kommunen						
m/overførelsdg.	5.330.151	6.575.817	6.239.675	6.279.153	6.277.299	6.283.792
u/overførelsdg.	1.856.781	1.897.127	2.247.185	2.276.758	2.294.051	2.309.653
Forsyningsvirks.			0	0	0	0
P/L regulering			0	359.348	668.565	979.653
I alt løbende priser eks. varme	6.848.917	8.189.324	8.486.860	8.915.259	9.239.915	9.573.098

Udgifter intet fortegn, indtægter markeret med -

Anlæg

Den efterfølgende hovedoversigt viser, hvorledes nettoanlægsudgifternes fordeling og udvikling er på de seks udvalg.

De samlede anlægsudgifter(excl. indskud i Landsbyggefonden) udgør ca. 337 mio. kr. i 2008, 362 mio. kr. i 2009, 232 mio. kr. i 2010 og 192 mio. kr. i 2011.

Oversigt for budgetområder, anlæg

-1.000 kr. - 2008-priser	Regnskab 2006	Budget 2007	Budget 2008	Budget 2009	Budget 2010	Budget 2011
Økonomiudvalget	42.682	168.638	20.386	139.771	108.317	83.009
By- og Kulturudvalget	27.457	87.618	109.532	47.687	76.962	64.491
<i>Heraf udgør:</i>						
<i>Varmeforsyning</i>			0	0	0	0
Indskud i Landsbyggefonden			24.594	12.330	12.330	12.330
Ældre- og Handicapudvalget	196.055	161.840	64.087	35.227	-146	254
<i>Heraf udgør:</i>						
<i>Indskud i Landsbyggefonden</i>		0	0	0	0	
Socialudvalget	19.788	3.567	0	0	0	0
Børn- og Ungeudvalget	80.644	231.852	168.069	151.890	59.682	56.608
Hele kommunen	366.626	653.515	362.074	374.575	244.815	204.362
P/L regulering I alt løbende priser ekskl. varme og Landsbyggefonden	353.594	630.806	337.480	13.041	16.740	20.741
				375.286	249.225	212.773

Udgifter intet fortegn, indtægter markeret med -

Pris- og Lønstigninger

I budgettet er konsekvenserne af de forventede pris- og lønstigninger indarbejdet.

I del 1 - det samlede resultat er budgetbeløbene opgjort i løbende priser for at kunne sammenholdes med finansieringen. Budgetbeløbene er opgjort i faste 2008-priser i oversigterne for budgetområderne i del 1 samt i udvalgenes budget og fokusområder i del 3.

Det anvendte pris- og lønskøn har udgangspunkt i udmelding fra Kommunernes Landsforening medio juli 2007.

I Odense Kommunes budget 2008 foretages der igen prisfremskrivning på alle arter.

I budgettet er således indarbejdet følgende pris- og lønskøn:

Anvendte pris- og lønskøn, arter:		Gennemsnit i pct.			
		2007-08	2008-09	2009-10	2010-11
1	Lønninger	3,3	4,7	3,7	3,7
2.2	Fødevarer	1,7	1,7	1,7	1,7
2.3	Brændsel og drivmidler	-0,2	-0,2	-0,2	-0,2
2.6	Køb af jord og bygninger	1,7	1,7	1,7	1,7
2.7	Anskaffelser	1,7	1,7	1,7	1,7
2.9	Øvrige varekøb	1,7	1,7	1,7	1,7
4.0	Tjenesteydelser uden moms	4,1	4,1	4,1	4,1
4.5	Entreprenør- og håndværkerydelser, drift	3,6	3,6	3,6	3,6
4.5	Entreprenør- og håndværkerydelser, anlæg	3,6	3,6	3,6	3,6
4.6	Betalinger til staten	3,3	4,2	3,6	3,6
4.7	Betalinger til kommuner	3,3	4,2	3,6	3,6
4.8	Betalinger til regioner	3,3	4,2	3,6	3,6
4.9	Øvrige tjenesteydelser m.v.	4,1	4,1	4,1	4,1
5.1	Tjenestemandspensioner m.v.	3,3	4,7	3,7	3,7
5.2	Overførsler til personer	2,3	2,3	2,3	2,3
5.9	Øvrige tilskud og overførsler	4,1	4,1	4,1	4,1
7.1	Egne huslejeindtægter	3,3	4,2	3,6	3,6
7.2	Salg af produkter og ydelser	3,3	4,2	3,6	3,6
7.6	Betalinger fra staten	3,3	4,2	3,6	3,6
7.7	Betalinger fra kommuner	3,3	4,2	3,6	3,6
7.8	Betalinger fra regioner	3,3	4,2	3,6	3,6
7.9	Øvrige indtægter	3,3	4,2	3,6	3,6
8.6	Statstilskud	2,3	2,3	2,3	2,3
I alt vægtet P/L-regulering		3,3	4,2	3,6	3,6

Aftale mellem KL og regeringen

Aftalen mellem KL og regeringen set fra Odense Kommune

Den 10. juni 2007 blev der indgået aftale mellem KL og Regeringen om kommunernes økonomi for 2008. Nedenfor gennemgås de væsentligste aftalepunkter, som har betydning for Odense Kommunes økonomiske situation.

Serviceammen 2008

Aftalen indebærer, at kommunernes serviceudgifter i 2008 udgør 205 mia. kr., hvilket er en forøgelse på ca. 2,8 mia. kr. i forhold til aftaleniveauet for 2007.

Reguleringen af serviceudgiftsrammen er på mange måder en opsamling og kompensation for de økonomiske virkninger af strukturreformen. Amternes regnskaber for 2006 har vist, at en række af de nye opgaver er overtaget på et højere aktivitets- og serviceniveau end forudsat ved økonomiaftalen i 2007. Det gælder eksempelvis for det tunge sociale område, specialundervisningsområdet og genoptræningsområdet.

Kommunernes bloktilskud og serviceudgiftsramme er derfor forbedret med ca. 1,5 mia. kr. for at kompensere for de udgifter, som kommunerne under ét har overtaget fra amterne. Kompensationen svarer til ca. 50 mio. kr. for Odense Kommune.

Beløbet fordeler sig på tre overordnede områder.

Aftalen indeholder for det første et permanent løft af bloktilskuddet på 850 mio. kr. fra 2008 og frem. Denne kompensation er en direkte følge af amternes regnskaber for 2006, der udviste et betydeligt merforbrug, ikke mindst på det tunge sociale område. Odense Kommunes andel af disse ændringer udgør ca. 30 mio. kr. fra 2008 og frem.

For det andet indeholder aftalen yderligere kompensation for udgiftsudviklingen på genoptræningsområdet. De foreløbige opgørelser viser en vækst i antallet af genoptræningsplaner siden kommunernes overtagelse af opgaven. Samlet set afsættes der yderligere 300 mio. kr. til genoptræningsområdet i 2008. Odense Kommunes andel svarer til ca. 10 mio. kr.

For det tredje har aftalen desuden haft fokus på den aktivitetsbestemte medfinansiering. KL og Regeringen er enige om, at der ikke på det nuværende grundlag er anledning til at revidere skønnet for den kommunale medfinansiering i 2007. Væsentlige afvigelser fra det forudsatte niveau vil imidlertid blive drøftet i forbindelse med en midtvejsvurdering af aktiviteten i 2008. Der igangsættes endvidere en tæt og løbende opfølgning på udgiftsudviklingen i resten af 2007, således at der kan skabes et bedre overblik over eventuelle usikkerhedsfaktorer i de månedlige afregninger.

Med økonomiaftalen får kommunerne en dækning for forventede merudgifter til den aktivitetsbestemte medfinansiering i 2008 på ca. 328 mio. kr. svarende til ca. 10 mio. kr. for Odense Kommunes vedkommende.

Aftalen indeholder desuden en forbedring af bloktilskuddet på ca. 1,3 mia. kr. til ældre, børn, socialområdet, og for at imødegå et demografisk udgiftstræk. Der er tale om ét samlet beløb, der fordeles via bloktilskuddet, og som den enkelte kommune frit selv kan prioritere. Der er således intet krav om, at pengene skal anvendes og i givet fald, hvordan de skal fordeles på de respektive sektorområder. Beløbet svarer for Odense Kommunes vedkommende til ca. 45 mio. kr.

Skatten i 2008

Fra 2008 får kommunerne igen ret til at fastsætte skatteudskrivning, dog underlagt de begrænsninger, der følger af Regeringens skattestop. Det indebærer, at skatterne skal holdes i ro for kommunerne under ét.

Aftalen indeholder en bestemmelse om "frit lejde" til de kommuner, der sænker skatten i 2008 og frem. Disse kommuner vil senere kunne hæve skatten til 2007-niveau uden at blive omfattet af modgående individuelle foranstaltninger ved en samlet kommunal skattestigning.

Anlæg og frigivelse af deponerede midler

Kommunerne har, som følge af lovgivningen om midlertidig binding af overskudslikviditet, deponeret likviditet på i alt 6,5 mia. kr. Odense Kommune har deponeret likviditet på 266,3 mio. kr.

Aftalen indebærer en frigivelse af denne likviditet over en treårig periode med 1/3 af beløbet hvert år. Det står den enkelte kommune frit for, om pengene skal bruges til afholdelse af ekstraordinære anlægsudgifter eller til at styrke kassebeholdningen.

Aftalen indeholder en uændret finansiering til anlæg med hensyn til lån, bloktilskud og egenfinansiering i forhold til 2007, men loftet over anlægsinvesteringer er fjernet. Samlet set er der aftalt et bruttoanlægsniveau på 14 mia. kr. i 2008.

Herudover har kommunerne mulighed for at afholde meranlæg på 2 mia. kr. som følge af frigivelsen af deponerede midler, og der gives en særskilt låneadgang indenfor en dispensationspulje på 800 mio. kr. målrettet investeringer på skoleområdet. Sidstnævnte pulje er forbeholdt kommuner, der ikke har mulighed for at tilvejebringe finansieringen via frigivelse af deponeret overskudslikviditet.

Principper for decentral styring

Aftalen indeholder desuden en række principper for god decentral styring, der blandt andet skal være gældende for relationen mellem stat og kommuner. Det følger heraf, at der skal være en klarere ansvarsfordeling mellem stat og kommuner, og at enkeltsager skal løses i den kommune, hvor de opstår. Principperne ligger endvidere i umiddelbar forlængelse af de senere års økonomiaftaler om øget anvendelse af mål- og rammestyring. Det betyder, at der fortsat vil være fokus på formuleringen af klare mål, resultater frem for processer, og dokumentation af indsats og effekt som forudsætning for gennemsigtighed og løbende vurdering af den kommunale opgavevaretagelse.

Principperne understreger endvidere, at politiske målsætninger skal være styrende for indsatsen i kommunerne, at de decentrale ledere skal sikres ledelsesrum og metodefrihed, og at mål og resultater skal synliggøres overfor borgerne. Sidst, men ikke mindst, understreger principperne at der fortsat bør være fokus på regelforenkling, dokumentation og målrettet tilsyn med de kommunale serviceopgaver.

Udviklingstendenser i plangrundlaget

Befolkning

Befolkningstallet har i gennem de seneste 5 år været stigende i Odense Kommune. Pr. 1. januar 2007 var der således 186.745 personer med bopæl i Odense Kommune. Det var 150 flere personer end ved samme tid i 2006.

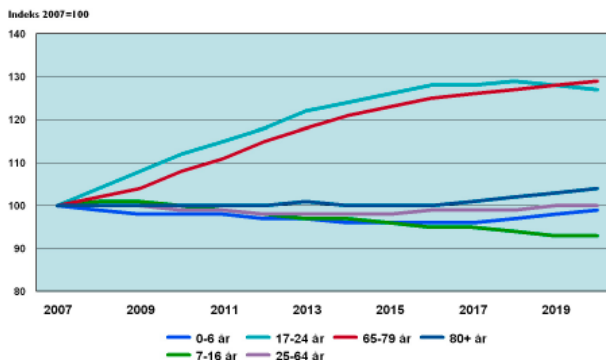
I 2006 er der sket en ændring i flyttemønstret i Odense Kommune. Der har været en større fraflytning til de øvrige kommuner fra Odense end omvendt. Det er første gang siden 2001, at man har kunnet konstatere denne udvikling.

Det er dog fortsat en nettotilflytning til Odense i aldersgruppen 17-24 årige. Forklaringen her på er primært, at Odense er en uddannelsesby, hvor mange unge søger hen for at videreuddanne sig. Tendensen med at familier med børn nettotraflytter kommunen er forstærket i 2006.

I den seneste befolkningsprognose fra foråret 2007, forventes befolkningstallet at stige fra de nuværende 186.745 personer til ca. 197.000 personer i 2020.

Sammenlignes dette års prognose med sidste års prognose, kan det umiddelbart konstateres, at der i den nyeste prognose er tale om en nedjustering af forventningerne til de kommende års befolkningsudvikling. Dette skyldes primært, at flyttemønstret

Den forventede befolkningsudvikling



Faktiske tal

Indeks 2007 = 100

Årstal	0-6 år	7-16 år	17-24 år	25-64 år	65-79 år	80+ år
2007	100	100	100	100	100	100
2008	99	101	104	100	102	100
2009	98	101	108	100	104	100
2010	98	100	112	99	108	100
2011	98	99	115	99	111	100
2012	97	98	118	98	115	100
2013	97	97	122	98	118	101
2014	96	97	124	98	121	100
2015	96	96	126	98	123	100
2016	96	95	128	99	125	100
2017	96	95	128	99	126	101
2018	97	94	129	99	127	102
2019	98	93	128	100	128	103
2020	99	93	127	100	129	104

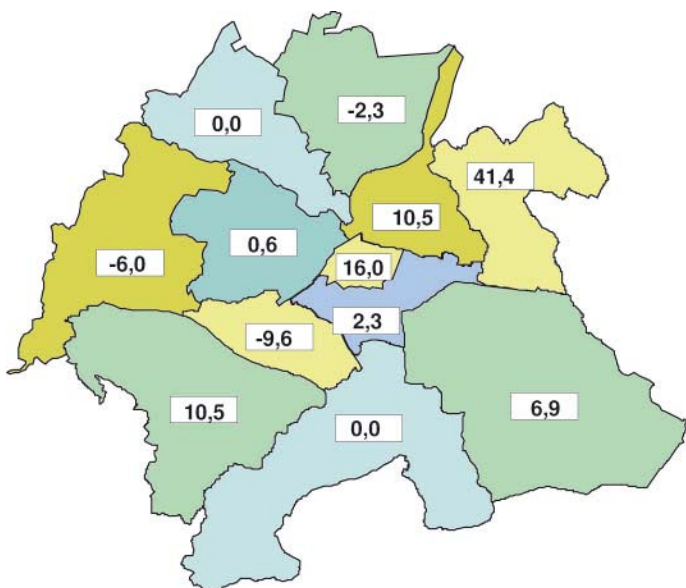
har ændret sig i 2006, hvilket slår igennem i de historiske år, som ligger til grund for prognosen.

I de kommende år forventes antallet af 0-6 årige og antallet af skolebørn i alderen 7-16 årige at falde. Antallet af unge mellem 17-24 år forventes at stige jævnt frem til omkring 2018, mens antallet af 25-59 årige forventes at falde jævnt frem til 2011. Aldersgruppen 60-79 årige forventes at stige de kommende år, mens antallet af 80+ årige forventes at ligge jævnt stabilt frem til 2017.

Beskæftigelse

Arbejdsstyrken udgjorde i 2006 ca. 95.300 personer, heraf var de 90.800 i beskæftigelse. Dette svarer til at 48,7 pct. af befolkningen var i beskæftigelse. Det er en stigning i beskæftigelsen med 1.730 personer fra 2005.

Erhvervsfrekvensen blandt de 16-66 årige (andel i arbejdsstyrken i forhold til befolkningen), var i 2006 på 72,7 pct. Det er en lavere erhvervsfrekvens end andre sammenlignelige storbykommuner, hvor eksempelvis Århus og Aalborg har erhvervsfrekvenser på hhv. 74,5 pct. og 74,3 pct.



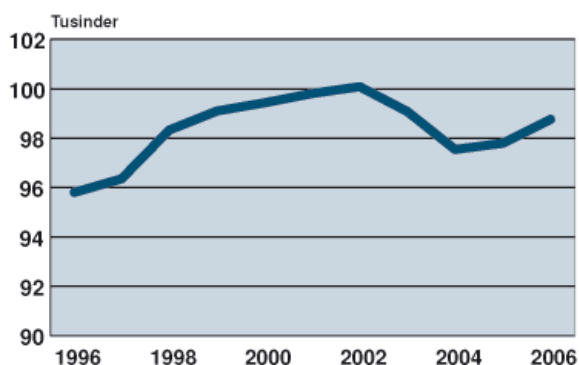
Befolkningsudvikling i pct. fordelt på kommuneplanområder, 2007 - 2020.

I januar måned 2007 var der 4.569 gennemsnitlige antal ledige personer i Odense Kommune, hvilket er 1.659 færre personer end året før. Ledighedsprocenten er i dette tidsrum faldet fra 6,7 pct. til 4,9 pct.

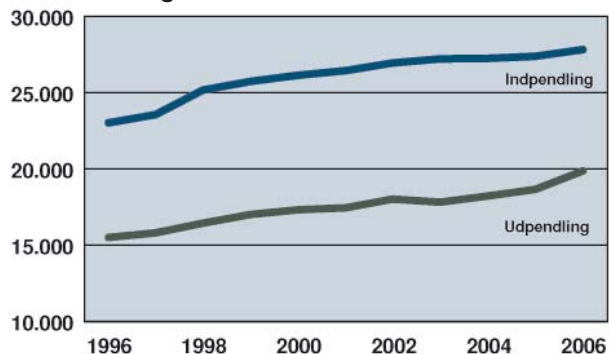
Arbejdspladser

Der var i januar 2006 ca. 98.800 arbejdspladser i Odense Kommune, hvilket var ca. 1.000 flere arbejdspladser end året før. Den største stigning i antallet af arbejdspladser er sket inden for Finansiering mv., hvor væksten har været på 15 pct. i perioden 2001 til 2006.

Antal af arbejdspladser



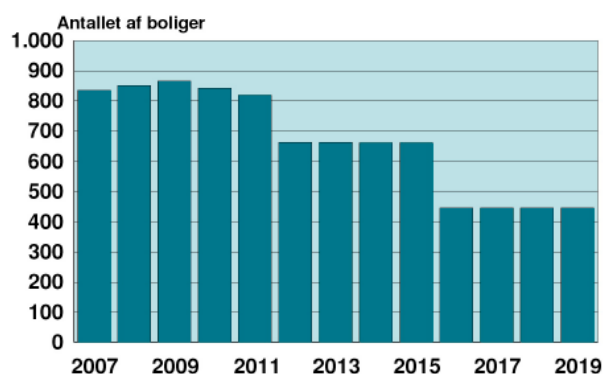
Pendling



Boligudbygning

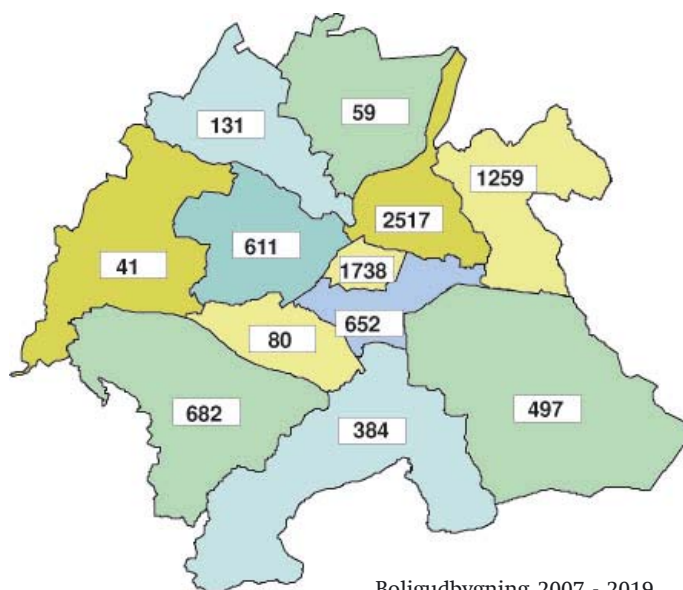
I de kommende 5 år forventes der at ske en boligudbygning på ca. 840 boliger om året. Der har i de senere år været en stor efterspørgsel efter nye boliger.

Boligudbygning 2007-2019



Der er flere store omdannelsesprojekter igangsat på bl.a. gamle industrigrunde i bymidten og Odense Havn. Derudover forventes der udbygning med boliger ved blandt andet Marienlund, Seden, Agedrup, Næsbyhoved Broby, Skt. Klemens og Villestofte i de kommende år.

Der vil i lighed med sidste års boligudbygning og befolkningsprognose være et øget pres på skolekapaciteten i bestemte områder af Odense. Udviklingen følges derfor nøje, så der løbende kan ske tilpasninger med boligudbygning og skolekapacitet.



Boligudbygning 2007 - 2019.

Odense Kommunes organisation og opgaver

I dette afsnit beskrives, hvordan Odense Kommune på et overordnet niveau er sammensat rent organisatorisk på såvel det administrative som politiske plan. Afsnittet indledes med en beskrivelse af Odense Kommunes styreform og den tilhørende organisatoriske opbygning. Dernæst er der for hvert udvalg en beskrivelse af udvalgets rolle og opgaver. Hensigten med afsnittet er at give læseren en kort indføring i Odense Kommunes organisatoriske struktur, inden der i senere kapitler tages fat på en mere detaljeret gennemgang af de enkelte udvalgs fokusområder og budget for 2008.

Odense Kommunes styreform - mellemformstyre med delt administrativ ledelse

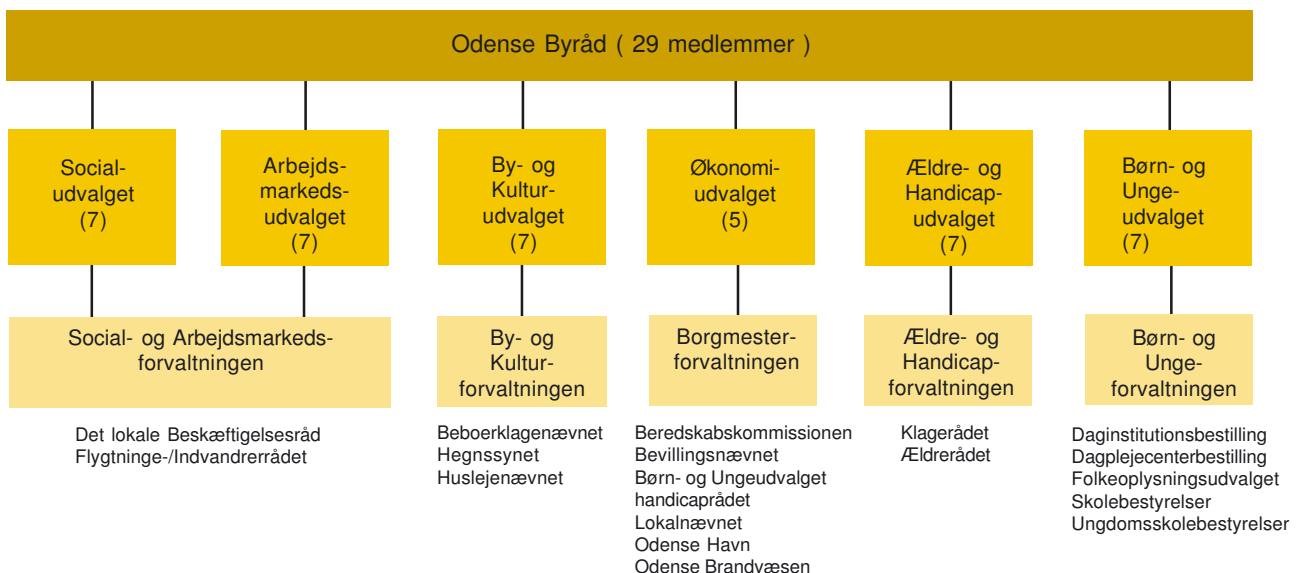
Odense Kommunes styreform adskiller sig fra Styrelseslovens almindelige styreform, som er det traditionelle udvalgsstyre. Odense Kommune har indført mellemformstyre med delt administrativ ledelse. I et mellemformstyre er det fortsat økonomiudvalget og de stående udvalg, der har ansvaret for den umiddelbare forvaltning. Til forskel fra det almindelige udvalgsstyre er formændene for de stående udvalg imidlertid fødte medlemmer af Økonomiudvalget. Endvidere er der den forskel, at udvalgsformændene vælges af kommunalbestyrelsen ved forholdstalsvalg med virkning for kommunalbestyrelsens funktionsperiode og ikke af udvalgenes egne medlemmer.

I mellemformstyret med delt administrativ ledelse er de administrerende direktører ansat med reference til rådmanden og ikke stadsdirektøren, som det er tilfældet i kommuner med traditionelt udvalgsstyre. Ud over initiativ- og indstillingsret på tværgående opgaver, som hører under Økonomiudvalget, har stadsdirektøren ingen formel kompetence i forhold til de administrerende direktører. For at sikre et helhedssyn og et fælles ansvar blandt alle direktørerne for den samlede drift og udvikling af Odense Kommune som organisation og leverandør af serviceydelser til borgerne og virksomhederne i Odense, er der etableret en direktørgruppe, der gennem ugentlige møder sikrer den nødvendige koordinering og helhedssyn. Derudover indgås der i samråd med de respektive rådmænd resultatkontrakter mellem de administrerende direktører og stadsdirektøren, der fastsætter resultatmål og forventninger til den enkelte direktør.

Kommunens organisation

Som det ses af organisationsdiagrammet er kommunen opdelt i 6 udvalg, som relaterer sig til 5 forvaltninger. Formændene for de forskellige udvalg benævnes rådmænd bortset fra Økonomiudvalget, hvis fødte formand er Borgmesteren. Hver forvaltning ledes af en administrerende direktør, som refererer til den respektive rådmand. Du kan læse mere om de enkelte udvalgs roller og opgaver i de følgende afsnit.

Politisk hovedorganisationsplan



Økonomiudvalget

Udvalgets rolle

Økonomiudvalget varetager kommunens overordnede tværgående økonomiske, personalemæssige og planlægningsmæssige opgaver. Økonomiudvalgets rolle er i den forbindelse at fokusere på:

- tværgående strategiske overvejelser
- understøttelse af de politiske processer
- koordinering og sikring af helhedsorientering på tværs af kommunen i samspil med de øvrige udvalg.

Økonomiudvalget har desuden til opgave, dels at påvirke kommunens generelle udvikling, og dels at medvirke til, at kommunen er en fleksibel og effektiv organisation med borgere, virksomheder og andre interessenter i centrum.

Endvidere ligger den centrale forvaltning af følgende drifts- og udviklingsopgaver under Økonomiudvalget: Personaleadministration, IT, kommunikation, uddannelse, jura, statistik, erhvervs- og arbejds-markedsforhold, markedsføring, venskabsbyer internationale forhold, EventHouse, Stadsarkivet samt Odense Brandvæsen.

Udvalgets opgave

Økonomiudvalgets budget og opgavevaretagelse er opdelt i 4 hovedområder: Fællesadministration, Fællesudgifter og Byråd og valg samt Odense Brandvæsen.

Fællesadministrationen dækker over en række centrale områder, der skal sikre den overordnede koordinering på tværs af kommunen vedrørende økonomi, personalepolitik, jura, IT og planlægning. Området dækker også over drift af Stadsarkivet.

Fællesudgifter indeholder en række udviklingsorienterede aktiviteter af tværkommunal karakter. Det drejer sig blandt andet om erhvervsfremme og markedsføring af kommunen. Herudover indeholder området udgifter til tjenestemandspensioner, forsikringsstyring, fælles økonomiske styringssystemer, større IT-projekter, elever og medlemskab af KL.

Byråd og valg dækker over udgifter til medlemmer af Byrådet, herunder vederlag, diæter, møder, rejser og generel repræsentation. Indenfor dette område afholdes endvidere udgifter i forbindelse med valg til Byrådet, Folketinget og EU-Parlamentet.

Odense Brandvæsens opgaver er at forebygge, begrænse og afhjælpe skader på personer, ejendom og miljøet ved ulykker og katastrofer. Ud over de mere kendte opgaver som brand, forurening, biluheld med fastklemte, ulykker på og i vandet, arbejder brandvæsnet med målrettet at forebygge ulykker gennem brandsyn, kampagner, uddannelse i førstehjælp og brandbekæmpelse med mere.

By- og Kulturudvalget

Udvalgets rolle

By- og Kulturudvalget varetager den umiddelbare forvaltning af kommunens opgaver på arealanvendelsesområdet, på det tekniske og miljømæssige område samt på kulturområdet.

By- og Kulturudvalget er med de opgaver, der hører under udvalget, en central aktør i realiseringen af Vision Odenses fire hovedtemaer: Hovedby i regionen, en by med livskvalitet og oplevelser, kompetencernes by samt Miljø og Agenda 21. Udvalget spiller derfor en afgørende rolle i markedsføring og branding af Odense.

Udvalgets opgaver

By- og Kulturudvalgets opgaver og budget er opdelt i følgende 7 hovedområder:

Fællesadministrationen omfatter Ledelsessekretariatet og Økonomifunktionen, der sammen yder beslutningsstøtte til det politiske udvalg og til chefmødet og sikrer driftsstøtte til de udførende afdelinger bl.a. indenfor økonomi, kommunikation, organisation, HR, IT, og jura. Fællesadministrationen fungerer som støttefunktion til forvaltningens projekter og programmer, herunder det internationale program samt havneprogram. Støttefunktionen for internationalt program skal bl.a. hjælpe forvaltningens kontorer og institutioner med at søge støtte til og gennemføre internationale projekter og konsulentopgaver. Havneprogrammet arbejder for at sikre realisering af visionen for omdannelsen ved koordinering på tværs af kommunen og ved initiering af projekter.

Plan og Byg omfatter aktiviteter inden for byfornyelse, støttet byggeri, køb, salg og byggemodning af jord til bolig- og erhvervsformål, byggerådgivning i forbindelse med nyopførelse eller ombygning af kommunale ejendomme samt administration af udlejningsejendomme samt ejendomme til kommunal anvendelse. Herudover omfattes planlægning og myndighedsbehandling efter Planlovens og Byggesagens bestemmelser.



Kulturaktiviteter omfatter opgaver inden for gældende lovgivning og aktiviteter i forhold til kommunalfuldmagts opgaver inden for teater, musik, billedkunst, udstillingsaktiviteter, film, dans, kulturhuse, events, H.C. Andersen m.m. Kulturområde skal bidrage til at gøre Odense til "Danmarks kreative by".

Natur, Miljø og Trafik omfatter aktiviteter, der har til formål at bevare, vedligeholde, forbedre og udvikle de kommunale veje, grønne arealer og rekreative områder i Odense Kommune. På miljøområdet omfatter arbejdet planlægning og sagsbehandling efter Miljøbeskyttelsesloven, Vandforsyningsloven, Byggesagens lov, lov om forurennet jord, Miljømålsloven, Råstofloven, Vandløbsloven og Naturbeskyttelsesloven.

Odense Bys Museer arbejder med Odenses og Fyns arkæologi, historie, bygnings- og landskabskultur, kunsthistorie samt de to store fynboer H.C. Andersen og Carl Nielsen.

Gennem indsamling, undersøgelser, registrering, bevaring, forskning og formidling skal Odense Bys Museer give befolkningen adgang til kulturarven og belyse udviklingen inden for ovennævnte ansvarsområder.

Odense Centralbiblioteks opgave er at fremme oplysning, uddannelse og kulturel aktivitet samt at sikre borgerne lige adgang til information. Dermed understøtter biblioteket den informationskompetente borger/virksomhed. Bibliotekets opgave er endvidere at være centralbibliotek for en række kommuner.

Ældre- og Handicapudvalget

Udvalgets rolle

Ældre- og Handicapudvalget varetager den umiddelbare forvaltning af sociale og sundhedsmæssige opgaver i relation til ældre samt voksne med længerevarende psykiatriske lidelser og borgere med vidtgående fysiske og psykiske handicap.

Udvalget træffer afgørelse i sager om ydelser m.v. til enkeltpersoner i henhold til sociallovgivningen i form af bl.a. plejeboliger, hjemmehjælp, hjemmesygepleje, hjælpemidler, ældre- og handicapegnede boliger, trænings- og aktivitetstilbud, motorkøretøjer, døgntilbud, støttecentre og bofællesskaber, beskyttede værksteder, distriktpsychiatri m.v.

Områdets målsætninger og serviceniveau er nærmere præciseret i Ældre- og Handicapforvaltningens kontrakter, kvalitetsstandarder og servicedeclarationer.

Udvalgets opgaver

Ældre- og Handicapforvaltningens budget og opgavevaretagelse er opdelt i 3 hovedområder:

- Fællesadministrationen
- Pleje og omsorg
- Handicap og psykiatri.

Kompetencefordelingen mellem Ældre- og Handicapudvalget, rådmanden og forvaltningen er efterfølgende fastsat af Ældre- og Handicapudvalget.

Fællesadministrationen

Økonomisekretariatet og Ledelsessekretariatet sikrer koordinering og udvikling af forvaltningens forskellige opgaveområder. De konkrete opgaver omfatter bl.a. økonomi, IT-strategi, ledelsesinformation, plejeboligbyggeri, interne/eksterne kontrakter, faglig niveaulægning på pleje- og omsorgsområdet, tilsyn, klageråd samt sekretariatsbetjening af det politiske udvalg.

Visitationskontoret

Visitationskontoret varetager myndighedsopgaven i forhold til bevilling af hjemmehjælp, plejeboliger, ældreboliger, aktivitets- og træningstilbud samt madlevering.

Odense Kommunale Ældrepleje

Odense Kommunale Ældrepleje forestår driften af de kommunale plejeboliger, kommunal hjemmepleje og praktisk bistand, sygepleje, aktivitets- og træningstilbud samt madlevering til ældre og handicappede.

Handicap- og psykiatridelingen

Afdelingen varetager bl.a. opgaver ift. døgntilbud, dagtilbud (beskæftigelse og aktivitets- og samværstilbud) samt støtte i eget hjem til voksne med længerevarende sindslidelser, og komplekse sociale problemer samt borgere med vidtgående fysiske og / eller psykiske handicaps (psykisk udviklingshæmmede, svært bevægelseshæmmede, senhjerneskadede mv.).



Socialudvalget

Udvalgets rolle og opgaver

Socialudvalget varetager den umiddelbare forvaltning af kommunens sociale opgaver vedrørende voksne, herunder bl.a.:

- tilbud og ydelser til socialt udsatte borgere efter lov om social service
- særlige ydelser efter lov om aktiv socialpolitik og lov om Integration
- forebyggelse og behandling af misbrug
- tilskud til frivillige organisationer og foreninger
- tilkendelse og udbetaling af førtidspension
- udbetaling af folkepension, delpension og boligstøtte
- koordineringen af integrationsområdet.

I Borgerservicecenter løses følgende opgaver, der hører under Socialudvalgets umiddelbare forvaltning:

- udbetaling af familieydelse og børnetilskud
- folkeregister samt den kommunale skatte- og opkrævningsopgave
- sygesikring
- personlige tillæg og helbredstillæg samt enkelt-ydelser til førtidspensionister
- personlige tillæg til alderspensionister
- personlige hjælpemidler og kørselsordninger til personer over 18 år
- pladsanvisning
- prøvelse af vielsesbetingelserne på borgmesterens vegne
- udvalget udarbejder forslag og indstilling til byrådet om sektorplaner m.v. inden for de ovennævnte områder i samarbejde med Økonomiudvalget.



Reden er et tilbud til kvinder i stof- og prostitutionsmiljøet.

Udover en stabsfunktion hører følgende centre under Socialudvalget:

- Borgerservicecenter
- Socialcenter
- Ydelsescenter.



Arbejdsmarkedsudvalget



Udvalgets rolle og opgaver

Arbejdsmarkedsudvalget varetager den umiddelbare forvaltning af opgaverne på beskæftigelsesområdet, kommunens overordnede integrationspolitik og opgaver i relation til lov om danskuddannelse til voksne samt ydelser knyttet hertil. Udvalget træffer afgørelser i sager om ydelser m.v. til enkeltpersoner i henhold til de dele af lovgivningen, der vedrører ovennævnte opgaver. Udvalget udarbejder forslag og indstilling til byrådet om sektorplaner m.v. inden for de ovennævnte områder i samarbejde med Økonomiudvalget.

Følgende centre hører under Arbejdsmarkedsudvalget:

- Jobcenter
- Ydelsescenter.

Børn- og Ungeudvalget

Udvalgets rolle

Børn- og Ungeudvalget varetager forvaltningen af Odense Kommunes opgaver på børn- og ungeområdet. Børn- og Ungeudvalget har vedtaget en samlet Børn og Ungepolitik, som sætter rammerne for, hvordan børn og unge mødes af de kommunale tilbud. Politikken angiver ligeledes retningen for politikernes styring af "virksomheden".

Formålet med arbejdet i Børn- og Ungeforvaltningen er at medvirke til at sikre børn og unge i Odense Kommune gode opvækstvilkår, herunder sikre at børn og unge udvikler erkendelse, fantasi og lyst til at lære, således at de opnår tillid til egne muligheder og en baggrund for at tage stilling og handle.

Udvalgets opgaver

Børn- og Ungeudvalgets budget og opgavevaretagelse er opdelt i 6 hovedområder:

- fællesadministration
- skoler
- daginstitutioner og dagpleje
- fritid
- børn og familie
- fælles enheder.

Fællesadministrationen varetager opgaver i forhold til rådmand, udvalgs- og nævnsmedlemmer samt administrative opgaver og rådgivning i forhold til forvaltningens øvrige afdelinger og institutioner.

Skoleafdelingen varetager opgaver i relation til almindelig undervisning for 0.-10. kl., skolefritidsordning, særlige undervisningstilbud, specialpædagogisk bistand, drift af folkeskolen samt faglige og administrative funktioner. Formålet med undervisningen er blandt andet at give eleverne mulighed for faglig fordybelse, overblik og oplevelse af sammenhæng. Særlige undervisningstilbud, specialpædagogisk bistand gives til elever i folkeskolen, hvis udvikling kræver særlig hensyntagen eller støtte, som ikke kan ydes inden for rammerne af den almindelige undervisning. Undervisningen omfatter også særlig tilrettelagt dansk for to-sprogede elever. Skolefritidsordningen er en integreret del af folkeskolen. Den har til formål, i samarbejde med forældrene, at skabe helhed og sammenhæng i barnets tilværelse ved at give det alsidige udviklingsmuligheder.



Institutionsafdelingen varetager opgaver i relation til dagpasning for børn i aldersgruppen fra 6 mdr. til skolestart, herunder bl.a. vuggestuer, børnehaver, integrerede institutioner og dagplejen. Desuden varetages organiseringen af støttepædagogerne.

Fritidsafdelingen omfatter folkeoplysning mv., det vil sige idrætsforeninger, børn- og ungeforeninger, oplysningsforbund mfl. som tilbyder aktiviteter og undervisning til borgere i alle aldersgrupper samt indsatser overfor særlige grupper. Klubvirksomheden henvender sig til børn og unge i alderen 10-18 år med tilbud om aktiviteter i eftermiddags- og aftentimerne. Der er til klubtilbuddet knyttet en opsøgende indsats. Ungdomsskoletilbuddet omfatter de 14-18 årige, der tilbydes undervisning i almene ungdomsskolefag, prøveforberedende undervisning, specialundervisning mv. og i tilknytning hertil klubvirksomhed. Herudover tilrettelægger og gennemfører ungdomsskolerne en række andre aktiviteter for 10-25 årige, som i overensstemmelse med ungdomsskolens formål kan indgå i kommunens samlede ungdomspolitik. Odense Kommunes Eliteidrætssekretariat forestår koordination af det samlede arbejde omkring udviklingen af eliteidrætten i Odense. Odense Musikskole tilbyder musikundervisning til børn og unge fra 0-25 år indenfor kategorierne elementær musikundervisning, instrumentalundervisning samt kor, orkester, sammenspil og hørelære. Talentfulde unge på Fyn mellem 14 og 25 år tilbydes optagelse på Musikalsk Grundkursus, som forbereder de unge til optagelse på et klassisk eller rytmisk musikkonservatorium.

Børn- og Familieafdelingen varetager opgaver i henhold til Serviceloven og Lov om forebyggende sundhedsordninger for børn og unge, hvilket bl.a. omfatter sundhedstjeneste, hjælp til børn og unge med nedsat fysisk/psykisk funktionsevne samt socialfaglige indsatser. Opgaverne vedrører myndighedsudøvelsen på det sociale område, såvel som driften af en række dag- og døgntilbud. På sundhedsområdet varetages opgaverne af sundhedstjenesten med opgaver som almene sundhedsfremmende foranstaltninger samt råd, vejlednings- og undersøgelsesfunktioner. På handicapområdet ydes råd, vejledning, udredning og henvisning samt etablering af aflastningsordninger.

Fælles enheder

På mødet den 13. juni 2006 besluttede Børn- og Ungeudvalget en ny struktur i Børn- og Ungeforvaltningen, dette indbefatter etableringen af fem fælles kontraktstyrede enheder. De fælles kontraktstyrede enheder skal understøtte helhed og sammenhæng i styring og prioritering af indsatser og ressourcer i Børn- og Ungeforvaltningen. Enhederne får således alle reference til chefgruppen med hver en fagchef som kontraktholder. De fælles kontraktstyrede enheder er følgende områder:

Tandplejen: Området omfatter udgifter til kommunal tandpleje til kommunens børn og unge under 18 år samt specialtandpleje til samme målgruppe. Ligeledes dækker området indtægter ved salg af kommunale tandplejeydelser - fx omsorgstandpleje og tandlægekonsulent. Tandplejen varetager på entreprenørbasis for Odense og de øvrige fynske kommuner, den specialiserede tandpleje til sindslidende, psykisk udviklingshæmmede mfl., der ikke kan benytte den almindelige private og kommunale tandpleje

Ungdommens Uddannelsesvejledning Odense og Omegn (UUO): I UUO er der ansat 60 vejledere, der hjælper unge med at finde vejen til uddannelse og job. Vejlederne er bl.a. ansvarlige for arbejdet med uddannelsesbog og uddannelsesplan i skolen og samarbejder med ungdomsuddannelserne. Desuden har vejlederen kontakt med unge, der er gået ud af skolen.

Pædagogisk, psykologisk rådgivning (PPR): Pædagogisk Psykologisk Rådgivning yder rådgivning og vejledning om børn med behov for specialpædagogisk bistand samt varetager specialpædagogisk indsats i form af tale/høreundervisning på daginstitutioner, skoler og særlige undervisningstilbud. PPR Odense betjener desuden børn fra andre kommuner, der modtager specialpædagogisk bistand i Odense Kommunes tilbud i forbindelse med. visitation og psykologfaglig udredning, rådgivning og vejledning.

PPR Odense arbejder for at understøtte den politisk besluttede strategi om en inkluderende praksis i daginstitutioner og skoler, en løbende kvalitetsudvikling af tilbuddene til børn med særlige behov og en tæt dialog mellem normal- og specialområdet. PPR Odense er fra 2007 omdannet til en kontraktstyret enhed med det formål at styrke den tværgående funktion på tværs af skole-, institutions- og fritidsområdet.

Odense Idrætspark: Odense Idrætspark består af 2 idrætshaller, gymnastikhal, 2 ishaller, atletikstadion, fodboldstadion, cricketstadion, cyklebane, 5 svømmehaller og et friluftsbad. Udover at være Odense Kommunes opvisningsanlæg, benyttes de forskellige anlæg til træning for såvel eliteidrætten som breddeidrætten. Odense Isstadion anvendes desuden til offentligt skøjteløb og svømmehaller til offentlig svømning og skolesvømning.

Center for Specialundervisning til voksne (CSV): Som følge af kommunalereformen overtager Odense Kommune den 1. januar 2007 en del af den tidligere amtskommunale specialundervisning for voksne. Odense Kommune er således driftsherre for tilbud på Vestfyn, i Odense samt for kostskolen Brangstrupskolen på Midtfyn. På CSV tilbydes helhedsundervisning i op til 3 år samt deltidsundervisning for voksne med generelle indlæringsvanskeligheder. Der er yderligere iværksat deltidsundervisning for øvrige handicapgrupper, fx sindslidende og voksne med sent erhvervet hjerneskade. Særlig undervisning for voksne er en fælles kontraktstyret enhed under Børn- og Ungeforvaltningen.