

INTE GRA TION



ODENSE KOMMUNE

Odense Kommunes
Integrationspolitik

INTEGRATIONSPOLITIKKEN I ODENSE KOMMUNE

Den nye integrationspolitik adskiller sig fra den hidtidige indsats blandt andet ved at:

- Visionen fremhæver mangfoldigheden i Odense som en styrke.
- Fokus skifter til det aktive medborgerskab, som handler om at sikre lige muligheder, stille krav, men også anerkende forskellighed.
- Understreger, at en vellykket integrationsindsats forudsætter, at alle parter i lokalsamfundet påtager sig ansvar for og bidrager til at løse integrationsopgaven.
- Odense Kommune går foran som et godt eksempel på integration og møder borgerne med professionalisme, myndighed og respekt.
- Der lægges stor vægt på at inddrage frivillige foreninger, arbejdsmarkedets parter, uddannelsesinstitutioner m.fl. ved udformning af strategier og handleplaner på området.
- Der udarbejdes en årlig status med opfølgning på de vedtagne indsatsområder, herunder status på de enkelte forvaltningers konkrete handleplaner.
- Blandt ialt 8 indsatsområder fremhæves uddannelse og arbejde som helt centrale satsningsområder.



ODENSE KOMMUNES INTEGRATIONSPOLITIK

Den nye, reviderede integrationspolitik trådte i kraft den 1. januar 2006.

Formålet med integrationspolitikken er at skabe den overordnede ramme for Odense Kommunes samlede indsats i alle forvaltninger og er således det redskab, der koordinerer og binder kommunens integrationsindsats sammen. Politikken gælder for alle ansatte i Odense Kommune.

Integrationspolitikken retter sig mod alle borgere, som på grund af deres etniske minoritetsbaggrund har særlige behov. Målet er at sikre, at de ressourcer, som de etniske minoriteter bringer med sig, udnyttes til fordel for dem selv og for kommunen som helhed

Odense har gennem de seneste årtier ændret befolkningssammensætning, så byen i dag fremstår som en mangfoldig by præget af mange forskellige nationaliteter. Dette stiller krav om ændringer og nye løsninger.

Med dette udgangspunkt har Odense Kommune formuleret en vision, som en række eksterne og interne samarbejdspartnere har været med til at udarbejde - og som Flygtninge- og Indvanderrådet er medunderskriver af:

VISION

1 Odense Kommune værdsætter og respekterer den mangfoldighed, som kendetegner byen

2 Målet er et dynamisk bysamfund med aktive medborgere

Alle – uanset baggrund – sikres lige muligheder

3

4 Odense Kommune understøtter den enkeltes mulighed for uddannelse og arbejde – og forventer, at borgere i den erhvervsaktive alder er selvforsørgende

ODENSE - ET AKTIVT MEDBORGERSAMFUND

Odense har siden 1960'erne ændret befolkningssammensætning. I dag er vi 150 nationaliteter i byen. Odense Kommune værdsætter alles bidrag til byen og mener, at den mangfoldighed, som kendetegner borgerne, gør Odense til en stærkere by.

Målet er at skabe et aktivt og dynamisk bysamfund. Dette opnås gennem det aktive medborgerskab, hvor alle har indflydelse på og føler ansvar for egen situation og bysamfundets udvikling. Alle borgere uanset etnisk baggrund føler stolthed ved at bo, leve og arbejde i Odense. Integrationsindsatsen har som mål at skabe succes'er.

Demokrati, menneskerettigheder og lovgivning er de bærende elementer, hvormed Odense Kommune søger at skabe lige muligheder for alle borgere. Minoriteter skal ikke særbehandles, men gives individuelle tilbud, som sikrer alle borgere lige muligheder. Beslutninger skal udøves konsekvent og med autoritet. Mødet mellem borger og myndighed skal kendetegnes ved gensidig respekt og værdighed.

For at sikre lighed for alle borgere - uanset alder, køn, religion eller etnisk tilhørsforhold - understøtter Odense Kommune den enkeltes mulighed for uddannelse og arbejde. Med det udgangspunkt forventes borgere i den erhvervsaktive alder at være selvforsørgende.

Odense Kommune tilstræber, at alle borgere har kendskab til lokalsamfundets tilbud om kultur-, fritids- og foreningsaktiviteter og tager aktivt del i de tilbud, de finder interessante.



DET AKTIVE MEDBORGERSAMFUND

Det aktive medborgersamfund bygger på gensidighed og lighed. Som udgangspunkt forventer samfundet, at etniske minoriteter deltager aktivt på arbejdsmarkedet, i uddannelsessystemet og i samfundslivet i øvrigt.

Forenklet sagt handler det aktive medborgersamfund om at sikre lige muligheder, stille krav, men samtidig anerkende den forskellighed, som de etniske minoriteter opfatter som værende af stor betydning for dem, forudsat at disse ikke står i modsætning til gældende love.

HOLDNINGER OG FORVENTNINGER TIL PERSONALET

Odense Kommune har som mål at gå foran som et godt eksempel i integrationsindsatsen, og de ansatte vil blive mødt med forventninger om at omstille sig i forhold til den nye integrationspolitik, idet borgerne bør mødes med professionalisme, myndighed og respekt.

Med professionalisme menes, at de etniske minoriteter ikke skal særbehandles, men gives individuelle tilbud, som sikrer at de kan klare sig på lige fod i det danske samfund. Udgangspunktet er dansk lovgivning og dansk kultur.

Myndighed betyder, at der tydeligt stilles krav om borgerens deltagelse i uddannelse og arbejde samt forventninger om aktiv samfundsdeltagelse. Det betyder også, at beslutninger udøves med konsekvens og autoritet.

Respekt betyder, at det professionelle møde er præget af gensidig respekt og at medarbejderne er indstillet på at møde borgerne med fleksibilitet, så alle parter bevarer deres værdighed.

INDSAT SOMRÅDER

Følgende områder anbefales som centrale indsatsområder i Odense Kommunes integrationspolitik:

PERSONALE I ODENSE KOMMUNE

- Andelen af ansatte i Odense Kommune fra ikke-vestlige lande skal procentvis svare til den andel, som gruppen udgør blandt kommunens borgere i den erhvervsaktive alder.
- Kommunens ansatte møder alle borgere, uanset etnisk baggrund, med professionalisme, myndighed og respekt.
- Der sættes fokus på mangfoldighedsledelse og etnisk ligestilling.

8

ARBEJDSMARKED, IVÆRKSÆTTERI OG UDDANNELSE AF VOKSNE

Arbejdsmarked

- Alle erhvervsdygtige borgere, uanset etnisk baggrund, er selvforsørgende.
- Give individuelle og opkvalificerende tilbud til borgere, der har begrænset kontakt med arbejdsmarkedet, så disse bliver i stand til at klare sig på lige fod med andre borgere.
- Samarbejde tæt med arbejdsmarkedets parter om at nå disse mål.



Iværksætter

- Styrke og udvikle iværksætterindsatsen, da det er en god måde for etniske minoriteter at blive uafhængig af offentlig forsørgelse.
- Målrette informationskampagner om muligheden for at få rådgivning hos erhvervskonsulenter.
- Være opmærksom på mulige forenklinger af procedurer og regler, som kan lette etableringsfasen for iværksættere.



Uddannelse

- Lægge særlig vægt på uddannelse af unge mellem 18 og 25 år.
- Samarbejde med byens uddannelsesinstitutioner om at udbygge og målrette information om uddannelsesvalg til unge med etnisk minoritetsbaggrund og deres forældre.
- Tilbyde nye former for vejledning, efteruddannelse og opkvalificering af voksne borgere med etnisk minoritetsbaggrund og herigennem forbedre deres uddannelsesniveau.

BØRN, UNGE OG UDDANNELSE

- Børn og unge med minoritetsbaggrund skal tidligst muligt tilegne sig det danske sprog.
- Give børn og unge de bedste betingelser for at deltage aktivt i et frit og demokratisk samfund og sikre lige muligheder gennem individuelle og differentierede tilbud.
- Have et tæt samspil mellem børn, unge, forældre og medarbejdere for at sikre børn og unge et godt afsæt videre i livet, idet medarbejdere og forældre indgår i samarbejdet om deres børn med gensidig respekt og værdighed.
- Udvikle særlige indsats og metoder, der kan inkludere børn og unge fra etniske minoriteter i fællesskabet.
- Tilbyde unge fra etniske minoriteter en særlig vejledningsindsats om uddannelse og erhverv. For særlige etniske målgrupper tilbydes modersmålsbaseret, familierettet vejledning.
- Bibliotekerne understøtter børns sprogindlæring og bidrager til at skabe helhed i børns liv.

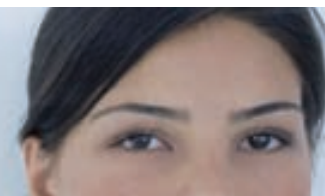


ÆLDRE

- Skabe tryghed i hverdagen for alle ældre og handicappede, uanset køn, religion samt kulturelt og sprogligt tilhørsforhold.
- Yde en særlig indsats over for ældre med minoritetsbaggrund, da denne gruppe bliver større og mange af dem har svært ved at klare sig selv i det danske samfund, f. eks. på grund af manglende dansk kundskaber.
- Give ældre borgere de bedste muligheder for at leve en fysisk, psykisk og social aktiv tilværelse i det miljø, som - set ud fra den enkelte borgers side - er det bedst egnede.
- Give etniske minoriteter et større kendskab til pleje-, behandlings- og rehabiliteringstilbud, så der skabes lige mulighed for tilgang til offentlige ydelser.

SUNDHED

- Målrette formidling af sundhedsbudskaber til udvalgte grupper af etniske minoriteter, herunder igangsætte forebyggende og sundhedsfremmende initiativer.
- Gøre sundhedsfremme og forebyggelse til en integreret del af det sociale arbejde, idet sociale forhold er den enkeltfaktor, der har størst betydning for udvikling af sygdom og forbrug af sundhedsydelser.
- Sikre børn og unge fra etniske minoriteter en sund opvækst.





BOSÆTNING

- Der tilbydes egnede boliger til alle byens borgere. Dette gælder både unge, familier, ældre og etniske minoriteter (Odenses boligpolitik 2003).
- Give mulighed for diffentierede boligdistrikter og modvirke ghettodannelser.
- I Vollsmose arbejdes - med respekt for bydelens særpræg - for en fortsat vitalisering af bydelen og en åbning mod omverdenen, som kan støtte beboerne i at blive aktive uden for området.
- Samarbejde med boligorganisationerne i Vollsmose om at skabe blandede ejerformer og etablere erhverv i bydelen

FRITIDSLIV, KULTUR, FRIVILLIGT SOCIALT ARBEJDE

Fritids- og kulturlivet

- Skabe gode rammer for mødet mellem de etniske minoriteter og danskere i fritids- og kulturlivet.
- Inddrage børn og unge i fritids- og kulturlivet, da fritidsvaner og tilknytning til foreningslivet ofte skabes i barn- og ungdommen.
- Styrke fritids- og kulturaktiviteterne i områder med mange etniske minoritetsgrupper.
- Understøtte at Odense's kulturtilbud har bredde og er gensidigt inspirerende, så de medvirker til at skabe forståelse og respekt mellem byens forskellige borgere.
- Sikre at realiseringen af Odense Kommunes kulturstrategi aktivt inddrager og udnytter den mangfoldighed, der kendetegner byen.

Frivilligt socialt arbejde

- Understøtte det frivillige sociale arbejde gennem samarbejde med frivillige sociale foreninger og organisationer i Odense.
- Arbejde for at frivilligt socialt foreningsarbejde kan være med til at udgøre rammerne om mødet mellem borgere med forskellig baggrund og dermed give mulighed for at skabe uformelle netværk.
- Understøtte at flere borgere med etnisk minoritetsbaggrund får kendskab til og deltager i frivilligt socialt arbejde.
- Give borgere af dansk herkomst mulighed for aktivt at yde en integrationsindsats via det frivillige sociale arbejde.
- Yde støtte til de etniske foreninger og inddrage dem i integrationsprocessen.

FOREBYGGENDE INDSATSER

Kriminalitet

- Forebygge kriminalitet blandt børn og unge fra etniske minoritetsgrupper.
- Modvirke vold og hærværk, skabe en højere grad af selvværd og udvikle de unge til en aktiv fritid og et fornuftigt voksenliv.
- Etablere et bredt samarbejde og koordination af specialindsatser for udsatte børn og unge.
- Styrke de opsøgende, forebyggende indsatser, hvor grupper af unge eller enkeltpersoner kontaktes.

Forebyggende familierarbejde

- Familier med etnisk minoritetsbaggrund, der har store vanskeligheder med tilpasning til det danske samfund, får hjælp og støtte fra alle relevante samarbejdspartnere, så hele familien får mulighed for et bedre liv.
- Tilbyde en koordineret, helhedsorienteret familieindsats til disse familier.

Socialt udstødte

- Tilbyde omsorg og hjælp til socialt marginaliserede borgere, herunder også borgere med etniske minoritetsbaggrund.
- Lave opsøgende arbejde på gadeplansniveau.
- Støtte humanitære og frivillige organisationer.







Odense har gennem de seneste årtier ændret befolknings-sammensætning, så byen i dag fremstår som en mangfoldig by præget af mange forskellige nationaliteter. Dette stiller krav om ændringer og nye løsninger.

Pjecen findes på dansk, engelsk, somali, arabisk og tyrkisk

Oplag: DK 3000 stk.

Udgivet af Odense Kommune marts 2006

Layout: KreativGrafisk ApS

Tryk: HTOdense

www.odense.dk/integration



ODENSE KOMMUNE
