

Børn - og Familieafdelingen

Kort og godt om organisationsstrukturen i Børn- og Familieafdelingen.



Kort og godt om afdelingen

Børn- og Familieafdelingen er organiseret under Børn- og Ungeforvaltningen i Odense Kommune. Vi administrerer Odense Kommunes serviceydelser på social- og sundhedsområdet for børn og unge i alderen 0-18 år.

Vi skaber en sammenhængende palet af specialiserede rådgivningstilbud. Tilbuddene skal give en koordineret, sammenhængende og helhedsorienteret støtte til børn, familier og professionelle fagfolk omkring barnet.

Børn- og Familieafdelingen består af fem funktionsområder; Børn- og Ungesocialrådgivningen, Pædagogisk Psykologisk Rådgivning, Dag & Døgneheden, Sundhed & Handicap og Tandplejen. Til afdelingen hører også et sekretariat. Strukturen understøtter et stærkt fagligt miljø og et fælles serviceniveau på tværs af byen.

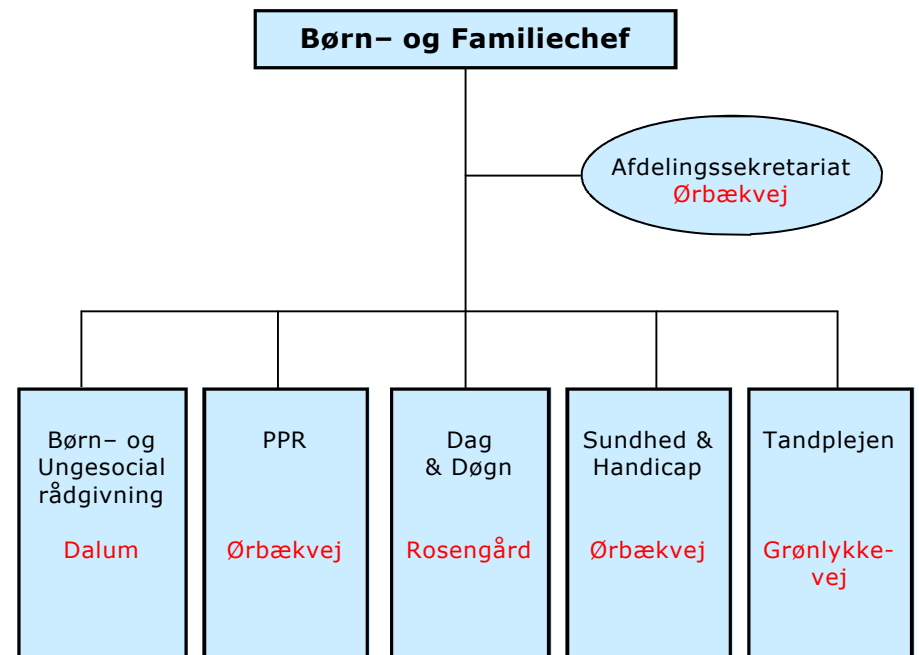
Vi deltager i det tværfaglige samarbejde både på det bydækkende niveau, distriktsniveau og lokalt i dagtilbud, på skoler m.v.

Flere af afdelingens store faggrupper har til huse på distriktskontorer rundt i byen. Derudover har de fem funktionschefer et særligt ansvar for det tværfaglige samarbejde i hvert deres funktionsområde (jf. figur 1). På lokalt niveau deltager sundhedsplejersker, psykologer og socialrådgivere fast i de tværfaglige fora, hvor de yder konsultativ bistand.

Du kan læse mere om Børn- og Familieafdelingen på Odense Kommunes hjemmeside www.odense.dk.

Denne pjece indeholder en kort beskrivelse af de fem funktionsområder- og afdelingssekretariatets opgaver og organisering i Børn- og Familieafdelingen.

Figur 1: Organisationsstruktur i Børn- og Familieafdelingen



De fem funktionsområder

Børn- og Ungesocialrådgivningen

Børn- og Ungesocialrådgivningens vigtigste opgaver er, at:

- Rådgive og vejlede familier.
- Udarbejde børnefaglige undersøgelser af børn og unges forhold, hvis vi har grund til at formode, at et barn har behov for særlig støtte
- Iværksætte, følge og afslutte foranstaltninger til børn og unge.
- Matche og visitere børn og unge, der skal anbringes.
- Specialisere sagsbehandling og opfølgning over for kriminelle unge.
- Godkende og føre tilsyn med plejefamilier.

Vores fagsekretariat ligger på distriktskontoret i Dalum. Vi råder også over et Specialafsnit og et Familieplejeafsnit, som er specialiserede og bydækkende enheder. De øvrige socialrådgivere er fysisk placeret på fire distriktskontorer i Odense.

PPR (Pædagogisk Psykologisk Rådgivning)

PPR's vigtigste opgaver er, at:

- Tilbyde konsultativ bistand, rådgivning og vejledning til skoler og institutioner i Odense Kommune.
- Yde specialpædagogisk rådgivning og vejledning af 0-18 årige med særlige undervisningsbehov.
- Yde specialpædagogisk bistand til 0-18 årige i form af tale- og høre undervisning.
- Visitere specialpædagogisk bistand uden for eget børnehus eller skole.

Tandplejen

Tandplejens vigtigste opgaver er, at:

- Tilbyde gratis forebyggende og behandlende tandpleje til alle børn og unge under 18 år.
- Tilbyde omsorgstandpleje til borgere, der er visiteret dertil.
- Tilbyde specialtandpleje til borgere på Fyn.

Vi har i alt ti tandklinikker, som er placeret over hele Odense i tilknytning til kommunens skoler.

Vores administration og specialfunktionerne tandregulering, protetik og kirurgi er samlet på Centralklinikken, der er placeret på Grønløkkevej.

Omsorgstandplejen holder til på H C Andersen skolens tandklinik, hvorfra de også kører ud og behandler borgere på plejehjem og i eget hjem.

Specialtandplejen behandler fysisk og psykisk handicappede borgere på tandklinikker både på heden og i Nyborg.

Afdelingssekretariatet

De fem funktionsområder bliver understøttet af Afdelingssekretariatet, som er en central stabsfunktion. Sekretariatet er fysisk placeret på Ørbækvej 100.

Sekretariatet løser bl.a. koordinerende udviklings- og økonomiopgaver, udarbejder sager til politisk behandling, fører tilsyn med egne dag- og døgntilbud og udarbejder nøgletalsinformation.

Sundhed & Handicap

Sundhed & Handicaps vigtigste opgaver er, at:

- Rådgive, vejlede og undersøge småbørnsfamilier og skolebørn, og yde generelle sundhedsfremmende indsatser.
- Tilbyde sundhedsfaglig konsulentbistand til den kommunale dagpleje, daginstitutioner og skoler.
- Yde konsulentbistand ved fysio- eller ergoterapeut til småbørn med sansemotoriske vanskeligheder og handicap. (der skal ikke stå småbørn)
- Yde en fysio- og ergoterapeutisk indsats til børn med sansemotoriske vanskeligheder og handicap
- Rådgive, vejlede, matche og visitere børn og unge med handicap og deres familier.
- Iværksætte, følge og afslutte støtte og ydelser til handicappede børn og deres familier.
- Udrede og henvise til særlige dagtilbud.
- Drive en specialbørnehave til børn med handicap.
- Drive en præventionsklinik.

Vi er placeret på Ørbækvej 268, hvor vi har et fagsekretariat. Vi råder også over et Handicapafsnittet, specialbørnehaven Platanhaven og Børneterapien. Alle er Fyns- eller bydækkende tilbud til børn med handicap.

Sundhedstjenesten har til huse i distrikterne og består af sundhedsplejersker og børn- og ungelæger. Ergo- og fysioterapeuter fungerer under Børneterapien.

Vi har til huse på Ørbækvej 100, og vi varetager koordineringen af det tværfaglige samarbejde i distrikt Øst.

På Ørbækvej ligger vores sekretariat, konsulentgruppen, den Specialpædagogisk Afdeling, Projekt PUST og Specialrådgivning for småbørn. Afdelingerne for 0-6 og 6-18 år er placeret på distriktskontorerne i Odense.

Dag & Døgns vigtigste opgaver er, at:

- Drive dagforanstaltninger og døgninstitutioner til børn og unge med særlige behov.
- Yde forebyggende arbejde til unge med kriminalitets- og/eller misbrugsproblemer.
- Yde forebyggende indsatser til børn, unge og familier i form af rådgivning og behandling i henhold til reglerne i Servicelovens § 11.
- Tilbyde efterværn, værkstedsophold og anbringelse på eget værelse med intensiv støtte.

Under Dag & Døgn ligger enheden Tilbud & Udvikling. De modtager deres opgaver fra Børn- og Ungesocialrådgivningen og andre bestillere. Enheden udarbejder løsningsstilbud og pris på opgaven, og de har i tæt samarbejde med det enkelte tilbud, det overordnede ansvar for faglig og metodisk udvikling i hele funktionsområdet.

Vi har til huse i Rosengårdcentret, hvor vi råder over et fagsekretariat. Hovedparten af funktionsområdets tilbud er specialiserede og bydækkende enheder.