



Det åbne land

Landområdet

Landbrug

Vindmøller

Øvrige aktiviteter i landområdet

Naturbeskyttelse

Landområder

92

Det åbne land omfatter i princippet landskabet uden for bymæssig bebyggelse (landzone). Det åbne land præges af landbrug og skovbrug med spredtliggende bygninger mindre landsbyer og sammenhængende naturområder.

MÅL

Bevare landbrugserhvervet i en hensigtsmæssig ejendomsstruktur og forebygge nabo- og miljøkonflikter - eksempelvis i forbindelse med større husdyrbrug.

Udvinding af råstoffer skal ske i få og samlede områder for at sikre en effektiv udnyttelse af råstoffer, og for at begrænse de landskabelige og miljømæssige gener.

Sikre landskabelige værdier og åbne adgangen til landbrugsområder fortrinsvis af eksisterende markveje og stier.

Sikre levesteder for plante- og dyrelivet gennem bevarelse og genopretning af småbiotoper.

Landområder

Kommuneplanen inddeler landområderne i 3 kategorier.

Jordbrugsområder er marker, skove og enge mellem ådalene. Landskabet er ikke særlig varieret med relativt få hegn, skove, vandløb o.lign. Jordbrugsområderne er forbeholdt landbrug, gartneri og skovdrift. Dog bør der i videst muligt omfang tages hensyn til hegn, vandløb, vandhuller m.m.

Jordbrug med særlige naturhensyn er landskabeligt varierede og oplevelsesrige områder med mange hegn, skove, enge og vandløb. Områderne er primært forbeholdt landbrug, gartneri og skovdrift, dog således at landskabskvaliteter og hensynet til planter og dyr sikres. Der bør arbejdes med udvikling af biologiske og landskabelige forbindelser, herunder hegnsstrukturer, skovrejsning, åbne vandløb, vådområder og vandhuller.

Bynære landskaber er varierede oplevelsesrige arealer tæt ved sammenhængede byområder. Det gælder områder i ådalene og landskabet ved Odense Fjord, men omfatter også golfbaner, kolonihaverområder og bynære skove. De bynære landskaber indgår i den grønne struktur for Odense. For de Bynære landskaber er det bl.a. kommunens hensigt:

- at områdernes landbrugsmæssige anvendelse sker med særlige hensyn til de rekreative og naturmæssige interesser
- at sikre de rekreative interesser i den grønne planlægning og bl.a. udarbejde lokalplaner, der sikrer den offentlige adgang og anviser arealer til boldspil, kolonihaver, golfbaner, udsigtspunkter m.m.

- at arbejde med bevarelse og genopretning af biologiske og landskabelige forbindelser, herunder hegnsstrukturer, skovrejsning, åbne vandløb, vandhuller og vådområder.
- at sikre landskabelige kvaliteter og skabe gode sammenhænge mellem land og by (undgå råstofgravning).
- at omlægge kommunalt ejede jordbrugsarealer til økologiske eller miljøvenlig drift.

Med ændring af Planloven overgik landzonemyndigheden i september 2002 fra amterne til kommunerne. Ændring af Planlovens landzonebestemmelser øgede samtidig mulighederne for anvendelse af landbrugs-ejendomme.

Det gælder:

- opførelse af medhjælper- eller af-tægtsbolig på landejendomme over 30 ha.
- overflødige landbrugsbygninger kan ud over håndværks- og industriformål også indrettes til mindre butikker
- udvidelsesmulighed med op til 500 m² for mindre virksomheder.

Lempelserne gælder dog ikke inden for strandbeskyttelseslinien. Landsplanafdelingen udsendte i efteråret 2002 en revideret landzonevejledning.

Landbrugsudviklingen går fortsat i retning af færre og større produktionsenheder. Et forhold der betyder fortsatte forandringer af kulturlandskabet i det åbne land. Ændring af planlovens landzonebestemmelser har på samme tid øget mulighederne for anden anvendelse af overflødige landbrugsbygninger og understøttet mulighederne for udbygning af landbrugsproduktionen på de større ejendomme.

Afsætningsmulighederne på svinekød har de seneste år betydet en voldsom stigning i svineproduktionen, med et voksende antal bedrifter med store dyrehold. Disse besætninger kan give anledning til nabogener i form af lugt fra stalde, opbevaring og udbringning af husdyrgødning.

På baggrund af anbefalinger fra Nabogèneudvalget skete der i marts 2004 en ændring af Husdyrgødningsbekendtgørelsen med skærpede afstandskrav til etablering af anlæg i forbindelse med store husdyrbesætninger. Indførelse af en 50 m forbudszone og et generelt afstandskrav på 100 m for dyrehold på mere end 100 dyreenheder ventes at øge behovet for landzonetilladelser til husdyrbyggeri i det åbne land.

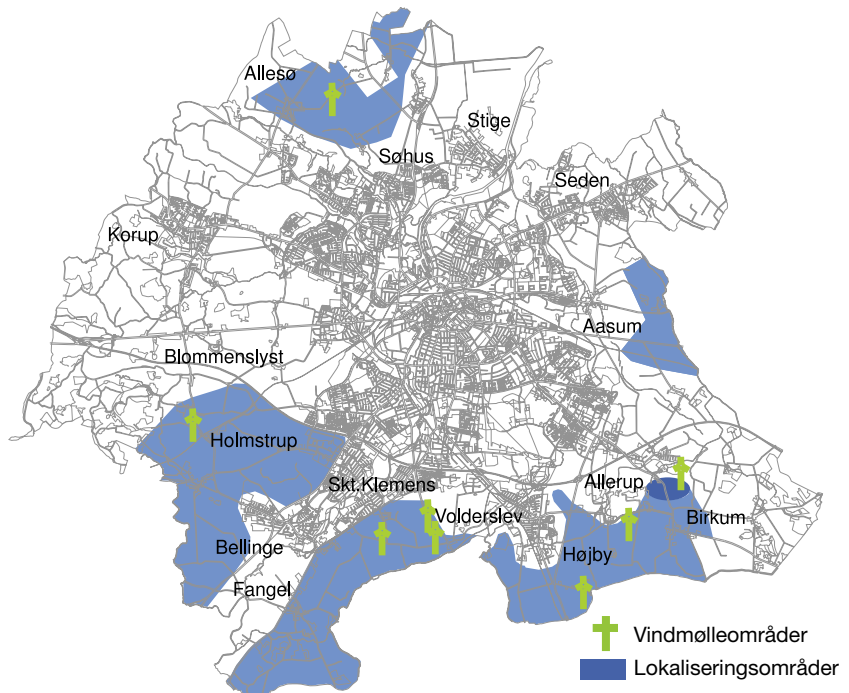


Vindmøller

94

Odense Kommunes vindmølleplan udlægger 8 vindmølleområder, der samlet kan rumme 19 større vindmøller. Alle vindmølleområder er lokalplanlagte, og der resterer kun mulighed for at opføre 1 vindmølle ved Allerup og 2 ved Allesø. Opstilling af møller ved Allesø hindres dog p.t. af indflyvning til Odense Lufthavn.

Vindmølleplanen udlægger desuden områder for opstilling af små vindmøller. Regionplanen indholder retningslinier for opstilling af husstandsmøller. Retningslinierne er indarbejdet i kommuneplanen, så de gælder for husstandsmøller - dog er de støjmæssigt fastlagte afstandskrav på 300 m og 400 m til henholdsvis enkeltliggende naboejendomme og støjfølsomme områder.



MÅL

Det skal tilstræbes at vindmøller opstillet i Odense Kommune bidrager med mindst 1 % af elforbruget.

RETNINGSLINJER

Placering og antal vindmøller

Store vindmøller kan kun placeres i følgende 8 udpegede vindmølleområder:

Volderslev vest	max.	3 møller
Volderslev nordvest	max.	2 møller
Svenstrup syd/øst	max.	1 mølle
Birkum nord	max.	3 møller
Allerup syd	max.	3 møller
Rindebæk	max.	2 møller
Holmstrup vest	max.	3 møller
Allesø øst	max.	2 møller

Vindmøller, der opstilles i vindmølleområder skal mindst have en effekt på 300 kW.

Ved ansøgning om opstilling af vindmøller skal der foreligge en af Fyns Amt anerkendt støjreddegørelse, der sikrer at miljøbeskyttelseslovens bestemmelser er opfyldt.

En evt. max. effekt for det enkelte vindmølleområde fastlægges ud fra en konkret vurdering og under hensyntagen til elforsyningssekskabernes udbygning af ledningsnettet.

Husstandsmøller (tårnhøjde max. 18 m) kan placeres ud fra en konkret vurdering. Vindmøllerne kan kun opstilles uden for vindmølleområderne og inden for de udpegede lokaliseringsområder.

Husstandsmøller skal opstilles inden for 30 m fra bebyggelse på egen grund.

Eksisterende vindmøller, som ligger inden for de udpegede lokaliseringsområder, kan erstattes af nye vindmøller efter en konkret vurdering.

Husstandsmøller og udskiftede vindmøller skal kunne overholde afstandskravene på henholdsvis 300 m og 400 m til henholdsvis enkeltliggende beboelsesejendomme og udlagte støjfølsomme arealer samt overholde støjnormerne på henholdsvis 45 dB(A) og 40 dB(A) (samlet støjbidrag) ved de udendørs opholdsarealer.

Øvrige aktiviteter i landområder

Masteanlæg

Telefon, radio og fjernsyn er sammen med datatransmission eksempler på eksisterende kommunikationsformer, der kræver særskilt senderudstyr og transmissionsnet.

Ændringer i eksisterende og indførelse af nye kommunikationssystemer har betydning for den fysiske planlægning med hensyn til placering af større masteanlæg samt fastlæggelse af disses oplande.

Behovet for masteanlæg er stigende som følge af de seneste års udbygning af mobiltelefonsystemerne. I løbet af de seneste to år er der givet tilladelse til 20-25 masteanlæg i Odense Kommune.

Af landskabelige hensyn søges antallet af masteanlæg begrænset, og nye master skal så vidt mulig placeres på eksisterende høj bebyggelse (skorstene, siloer m.v.) og/eller inden for erhvervsområder. Tilladelserne tidsbegrænses og tinglyses på ejendommene.

Væksthusområder

For at fremme gartnerierhvervet er der inden for jordbrugsområderne udlagt væksthuseområder omkring Stige, omkring Fangel, ved Åsum og ved Bellinge. Disse områder kan forsynes med vand, fjernvarme eller evt. naturgas.

Råstofudvinding

Der graves betydelige mængder af sand, grus og sten i landområdet - især i kommunens sydøstlige del ved Tarup-Davinde. Dette område samt et område ved Volderslev er udpeget som graveområder i regionplanen

RETNINGSLINJE

Større faste anlæg og nye masteanlæg skal så vidt muligt placeres i erhvervsområder eller på eksisterende høj bebyggelse. Placering uden for erhvervsområder skal normalt ske på baggrund af en lokalplan.

I tyndt befolkede områder skal forsyningsområdet for kommunikationssystemer søges fastlagt med udgangspunkt i landsbyerne.



INITIATIV

Plante skov i henhold til samarbejdsaftale om offentlig skovrejsning.



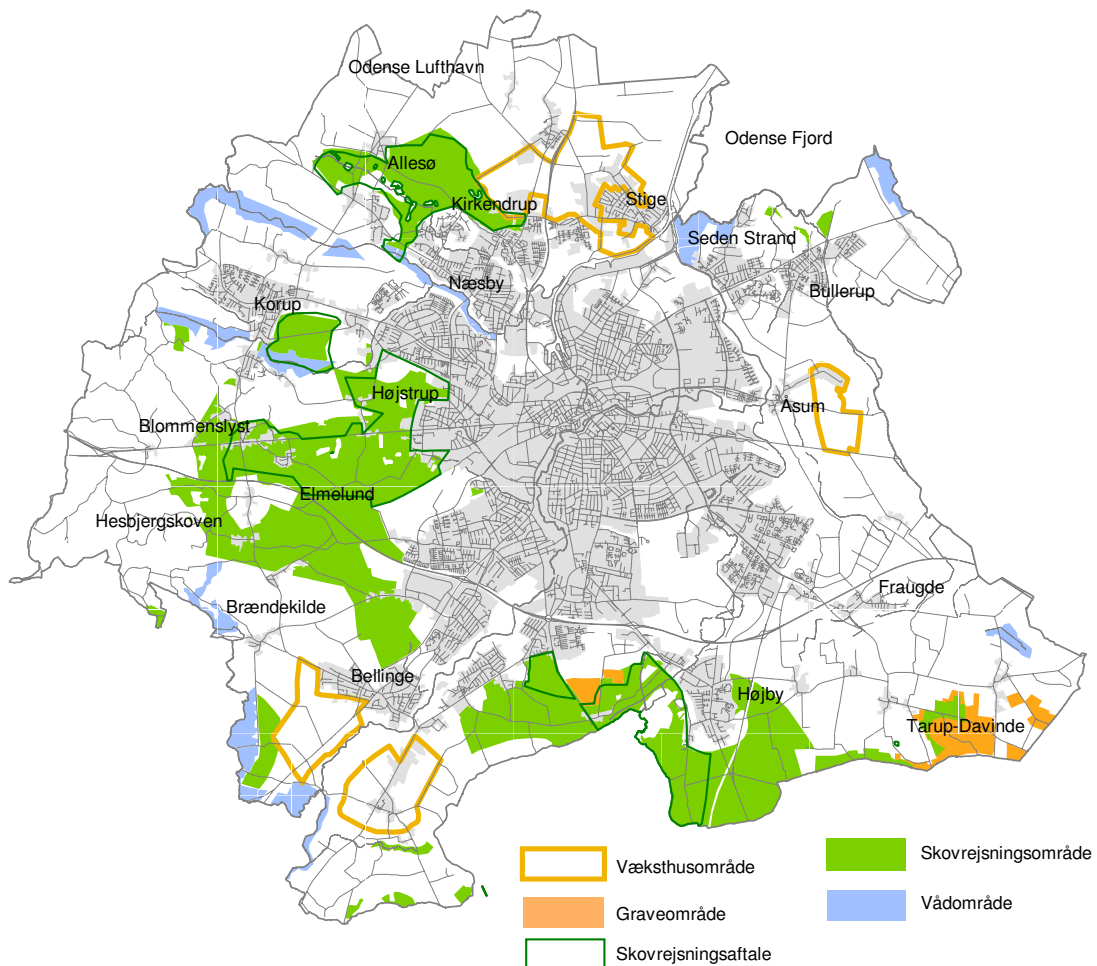
Skovrejsning

Den statslige målsætning om fordobling af Danmarks skovareal har betydet, at der siden 1993 har været udpeget skovrejsningsområder i region- og kommuneplan.

Skovrejsning er frivillig, og der kan ikke eksproprieres til formålet. I forbindelse med vandmiljøplan II vedtog folketinget, at der skulle ske en styrkelse af skovrejsningsindsatsen og samtidig en øget prioritering af skovrejsning til beskyttelse af grundvandsressourcen og til bynære rekreative formål.

Odense Kommune er relativ skovfattig og i april 2001 indgik Odense Kommune, Odense Vandselskab og Fyns Statskovdistrikt en samarbejdsaftale om offentlig skovrejsning på mere end 2000 ha. Målet er at skabe et offentlig

skov/ og naturområde rundt om Odense by i løbet af ca. 60 år og samtidig beskytte drikkevandet. De fremtidige skov og naturområder indgår som et væsentligt element i den grønne udvikling.



Naturbeskyttelse

Vådmarker

Som konsekvens af Vandmiljøplan II har amterne udpeget arealer, hvor det er muligt at etablere vådområder. Formålet er at nedbringe landbrugets kvælstofudledning til vandmiljøet. Etablering af nye vådområder vil i vid udstrækning ske gennem frivillige aftaler med tilskud til lodsejerne eller ved opkøb og videresalg af arealer efter genopretning. Udpegningen sikrer desuden, at der ikke opstår forhold der hindrer etablering af et vådområde.

I Odense Kommunes vandplan, Blue Odense, fastlægges initiativ om retablering af Stavids Å. Retableringen har til formål at genskabe åens naturlige snoede forløb og de tilgrænsende våde engarealer. Odense Kommune vil efterfølgende gennemføre en rekreativ udvikling af arealerne i ådalen.

Fredning af Odense Å

Odense Kommune har sammen med Fyns Amt indsendt forslag til fredning af Odense Å-dal gennem hele kommunen. Fredningsnævnet har afsagt kendelse for strækningen fra kommunegrænsen til broen ved Albanigade. Fredningsnævnets kendelse for den resterende del af ådalen forventes at foreligge inden sommeren 2005.

International naturbeskyttelse

De internationale naturbeskyttelsesområder er et vigtigt bidrag til at beskytte den biologiske mangfoldighed i Danmark. De er samtidig et dansk bidrag til internationalt at beskytte truede arter og naturtyper. Beskyttelsen forudsætter, at kommuner og amter administrerer områderne, så deres naturværdier ikke forringes. Habitatområderne danner sammen med fuglebeskyttelsesområderne NATURA 2000, et økologisk netværk af beskyttede naturområder gennem hele EU.

RETNINGSLINJER

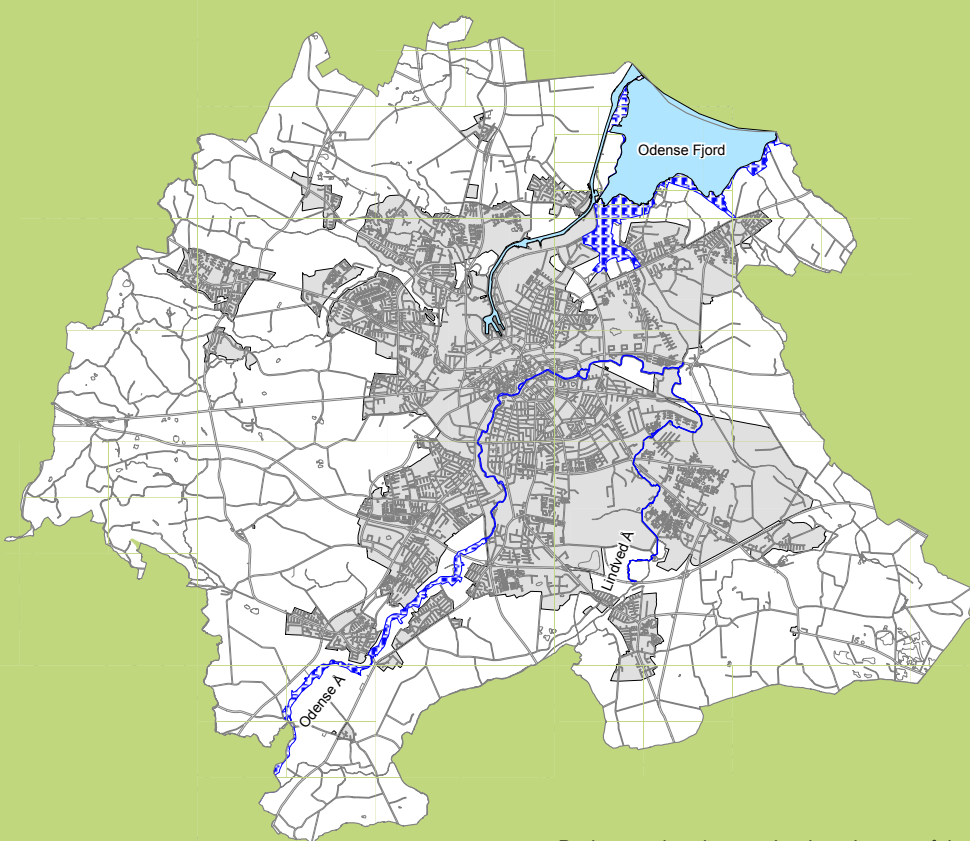
I de viste fuglebeskyttelses- og habitatområder må der ikke:

- udlægges nye arealer til byzone eller til sommerhusområde
- planlægges nye større vejanlæg eller sideanlæg i form af servicestationer, materialepladser og lign.
- planlægges nye eller væsentlige udvidelser af andre trafik anlæg og tekniske anlæg og lign., fx lufthavne, flyvepladser, jernbaner, havne, opfyldninger på søterritoriet, luftledningsanlæg, vindmølleklynger og -parker, lossepladser og anlæg for deponering
- udlægges nye områder til råstof-indvinding på land.

I øvrigt må der ikke planlægges for eller meddeles tilladelse til aktiviteter, der kan have negative konsekvenser for de arter og naturtyper for hvilke områderne er udpeget. Der kan dog planlægges for foranstaltninger, som vil medføre forbedringer af naturforholdene i områderne.

Inden for udpegede potentielle vådområder, kan der ikke meddeles landzonetilladelse til forhold som kan hindre genskabelse af det naturlige vandstands niveau.

Med baggrund i EU's NATURA 2000 direktiver har den danske stat senest i bekendtgørelse nr. 477 af 7. juni 2003 fastlagt bestemmelser om afgrænsning og administration af internationale beskyttelsesområder. Odense Fjord er udpeget som Fuglebeskyttelses- og Habitatområde medens Odense Å-dal fra kommunegrænsen til Dalum Papirfabrik er udpeget som habitatområde. Den reviderede bekendtgørelse i 2003 fastlagde supplerende udpegning af habitatområde Odense Å fra Dalum Papirfabrik til samløbet med Lindved Å samt Lindved Å fra motorvejen til samløbet med Odense Å.



De internationale naturbeskyttelsesområder.

Kystnærhedszonen

I henhold til Planloven skal der i forbindelse med kommuneplanrevisionen foretages en gennemgang af de vedtagne, men ikke udnyttede arealreservationer inden for kystnærhedszonen i de kystnære byzoner. Kystnærhedszonen strækker sig fra kysten og 3 km ind i landet. De reservationer, der ikke er aktuelle, skal opgives. I delbetænkning Planlægning i kystnærhedszonen udgivet juni 2003 fra Udvalget om forenkling og udvikling af regionplanlægningen lægges der op til nye ændringer i kystnærhedszonen. Folketinget har endnu ikke taget stilling til ændringsforslag, der får betydning for Odense Kommune.

Kystnærhedszonen, som er vist på kortskitsen, blev gennemgået ved kommuneplanrevisionen i 2004.

Der er ikke opstået forhold, som giver anledning til at ændre på arealreservationer i forbindelse med kommuneplanrevisionen.

RETNINGSLINJER

En del af det bynære landskab er omfattet af lov om planlægning kap. 2a om kystnærhedszoner, hvor planlægning kun må ske ud fra lovens bestemmelser: Der må kun inddrages nye arealer i byzone og planlægges for anlæg i landzone, såfremt der er en særlig planlægningsmæssig eller funktionel begrundelse for kystnær lokalisering.

Der kan, bortset fra trafikhavneanlæg og andre overordnede infrastrukturanlæg, kun i ganske særlige tilfælde planlægges for bebyggelse og anlæg på land, som forudsætter inddragelse af arealer på søterritorier eller særlig kystbeskyttelse.

Nye sommerhusområder må ikke udlægges, og eksisterende sommerhusområder skal fastholdes til ferieformål. Miljøministeren kan dog efter særlige regler give lov til udvidelse af eksisterende sommerhusområder.

Ferie- og fritidsanlæg skal lokaliseres efter sammenhængende turistpolitiske overvejelser, og kun i forbindelse med eksisterende bysamfund eller større ferie- og fritidsbebyggelser.

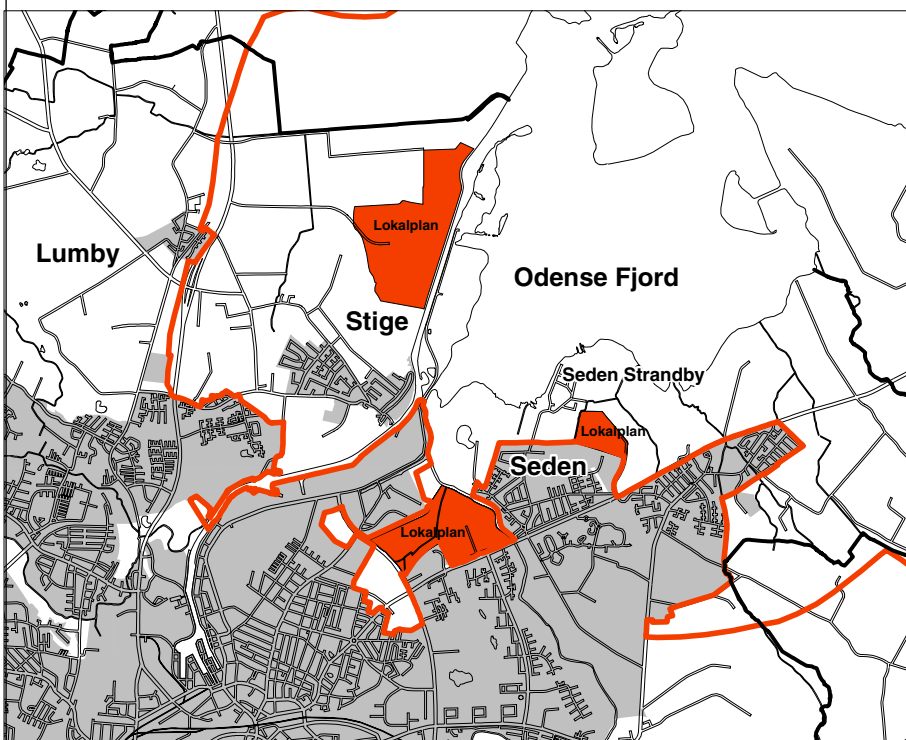
Offentlighedens adgang til kysten skal sikres og udbygges.

Kystnære byzonearealer

I forbindelse med kommuneplanrevisionen i 2004 blev de kystnære byzonearealer gennemgået, og der blev ikke fundet grundlag for at ændre på arealreservationer.

Udvidet strandbeskyttelseslinje

Strandbeskyttelseslinjen har til formål, at bevare kysten som den er. Havneanlæg er ikke omfattet af beskyttelsen. Folketinget vedtog i 1994 med en ændring af naturbeskyttelsesloven, at strandbeskyttelses- og kliffredningslinjen skulle udvides fra 100 m til 300 m. Under særlige forhold skal de nye beskyttelseslinjer ifølge loven dog fastlægges nærmere end 300 m ved kysten. Der blev nedsat en Strandbeskyttelseskommision, som har undersøgt samtlige kyststrækninger og foreslået et forløb af beskyttelseslinjerne. Efter indstilling fra Strandbeskyttelseskommisionen fastlagde miljø- og energiministeren strandbeskyttelseslinjen for Fyns Amt. Den nye strandbeskyttelseslinie trådte i kraft den 25. november 2001.



— Kystnærhedszone.